

# RadiForce® MS231WT

Touch Panel Color LCD Monitor

Setup Guide Installationsanleitung Guide d'installation 设定指南

**Important :** Please read PRECAUTIONS, this Setup Guide and the User's Manual stored on the CD-ROM carefully to familiarize yourself with safe and effective usage. Please retain this guide for future reference.

**Wichtig :** Lesen Sie die VORSICHTSMASSNAHMEN, diese Installationsanleitung und das Benutzerhandbuch (auf der CD-ROM) aufmerksam durch, um sich mit der sicheren und effizienten Bedienung vertraut zu machen. Bewahren Sie diese Anleitung zum späteren Nachschlagen auf.

**Important :** Veuillez lire attentivement les PRECAUTIONS, ce Guide d'installation ainsi que le Manuel d'utilisation inclus sur le CD-ROM, afin de vous familiariser avec ce produit et de l'utiliser efficacement et en toute sécurité. Veuillez conserver ce guide pour référence ultérieure.

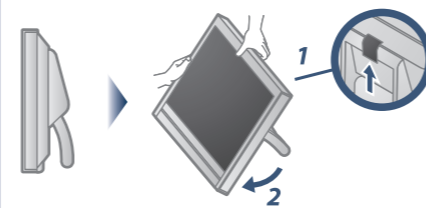
**重要事項 :** 请仔细阅读储存在光盘上的用户手册、本设定指南和预防措施, 掌握如何安全、有效地使用本产品。请保留本指南, 以便今后参考。



Monitor  
Monitor  
Moniteur  
显示器



When the monitor is to be connected to the PC, a graphics board in conformance with VESA standard and CEA-861 standard is required.  
Zum Verbinden des Monitors mit dem PC ist eine Grafikkarte erforderlich, die die Standards VESA und CEA-861 erfüllt.  
Lorsque ce moniteur doit être connecté à un ordinateur, une carte graphique conforme aux normes VESA et CEA-861 est nécessaire.  
要将本显示器连接到个人电脑时, 必须有符合 VESA 标准和 CEA-861 标准的显卡。



Power cord  
Netz Kabel  
Cordon d'alimentation  
电源线

FD-C39  
Digital signal cable  
Digitales Signalkabel  
Câble de signal numérique  
数字信号电缆

MD-C87  
Analog signal cable  
Analoges Signalkabel  
Câble de signal analogique  
模拟信号电缆

MD-C93  
EIZO USB cable  
EIZO USB-Kabel  
Câble EIZO USB  
EIZO USB 电缆

Stereo mini jack cable  
Stereo-Kabel mit Klinenstecker  
Câble à mini-prise stéréo  
立体声微型插孔电缆

PRECAUTIONS  
VORSICHTSMASSNAHMEN  
PRECAUTIONS  
预防措施

Setup Guide  
Installationsanleitung  
Guide d'installation  
设定指南

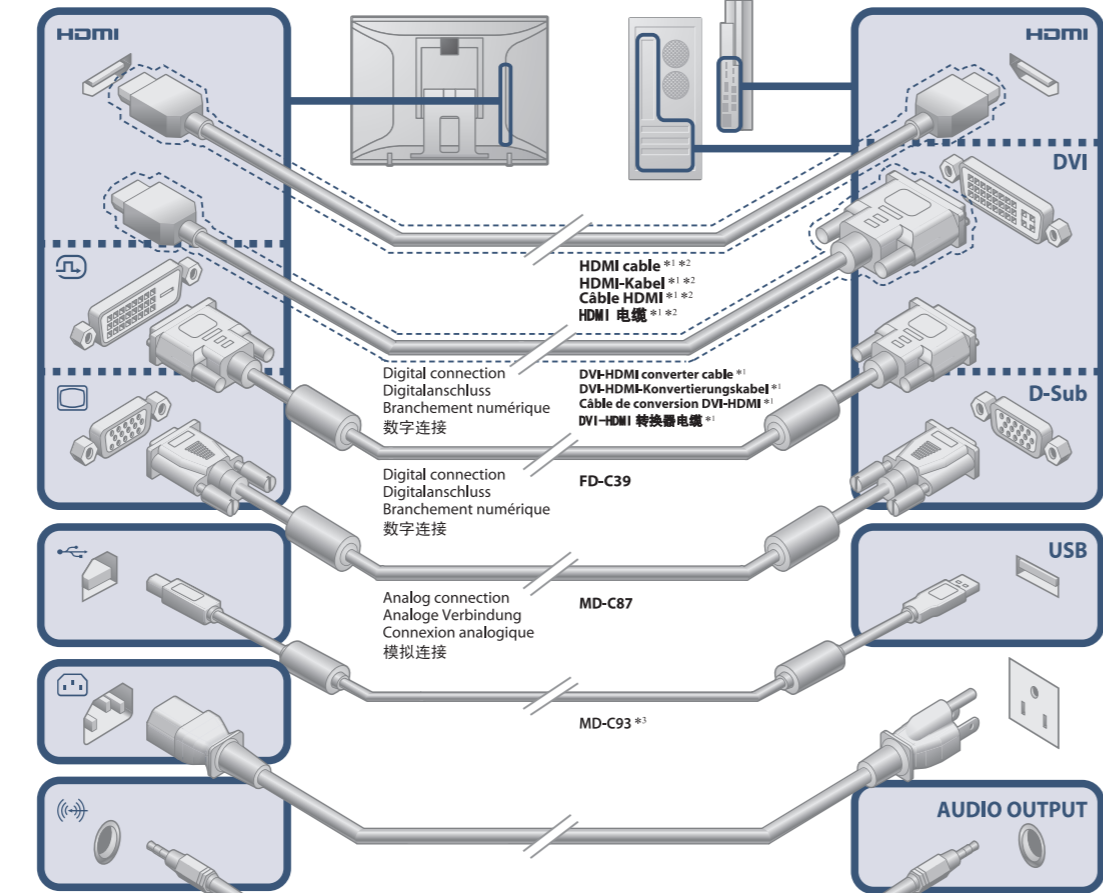
Recycling Information  
Informationen zum Thema Recycling  
Informations sur le recyclage

EIZO LCD Utility Disk

Mounting screws  
Befestigungsschrauben  
im Lieferumfang enthalten  
Vis de montage  
réglable en hauteur  
安装螺丝

Touch pen  
Taststift  
Crayon tactile  
触摸笔

Cleaning cloth  
Reinigungstuch  
Chiffon de nettoyage  
清洁布

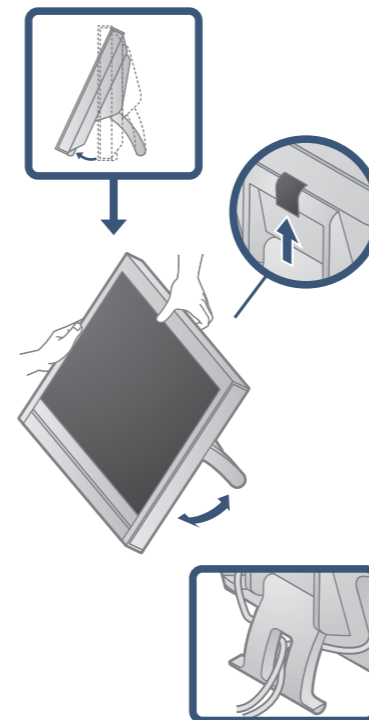


\*1 Commercially available product  
\*2 Use a product able to handle High Speed.  
\*3 Required when used as a touch panel monitor.

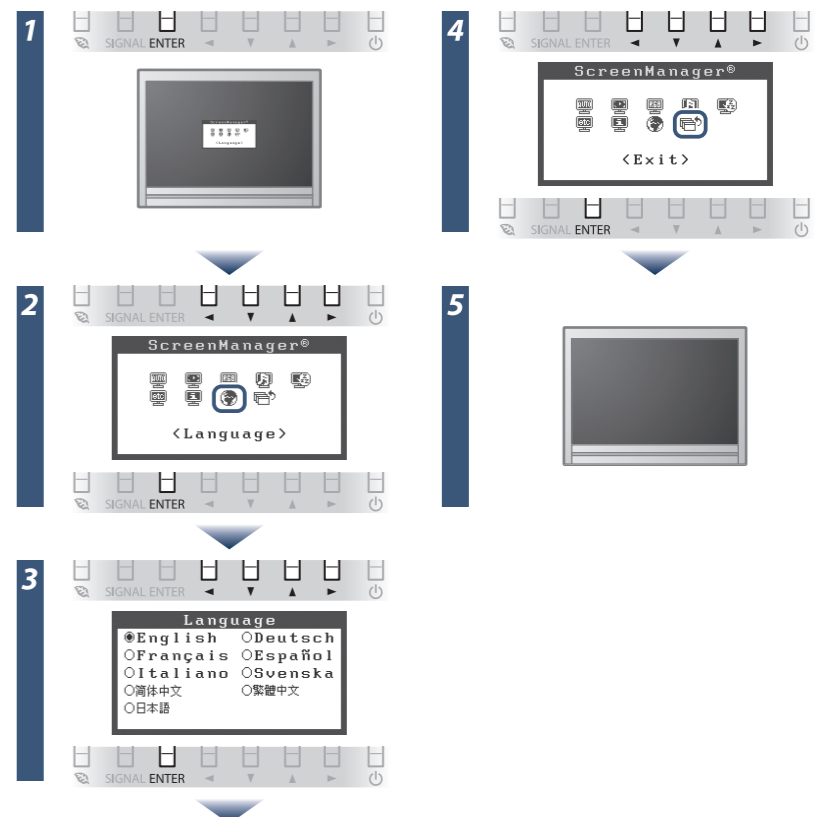
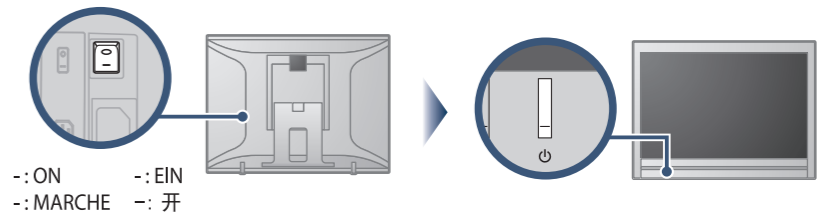
\*1 im Handel erhältliches Produkt  
\*2 Verwenden Sie ein High Speed-fähiges Produkt.  
\*3 Zur Verwendung als Touch-Panel-Monitor erforderlich.

\*1 produit disponible dans le commerce  
\*2 Utilisez un produit capable de gérer High Speed.  
\*3 Requis lors de l'utilisation en tant que moniteur à écran tactile.

\*1 可购买商品  
\*2 使用能处理 High Speed 的产品。  
\*3 当用作触摸屏显示器时是必须的。



\* Do not use in a packaged state.  
\* Nicht in verpacktem Zustand benutzen.  
\* Ne pas utiliser le produit quand il est emballé.  
\* 在包装状态下不要使用。



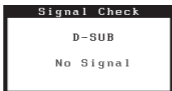
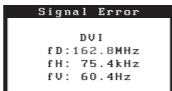
The touch panel driver must be installed when this product is used as a touch panel monitor. For details, refer to the installation guide for the touch panel driver (included on the CD-ROM).

Der Touch-Panel-Treiber muss installiert werden, wenn dieses Produkt als Touch-Panel-Monitor verwendet werden soll. Einzelheiten entnehmen Sie bitte der Installationsanleitung des Touch-Panel-Treibers (auf der CD-ROM enthalten).  
Le pilote de l'écran tactile doit être installé lorsque ce produit est utilisé en tant que moniteur à écran tactile. Pour plus de détails, consultez le guide d'installation pour le pilote de l'écran tactile (fourni sur le CD-ROM).

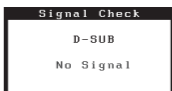
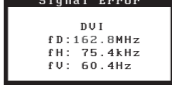
当本机用作触摸屏显示器时, 必须安装触摸屏驱动。详情请参照触摸屏驱动安装指南(已包含在 CD-ROM 中)。



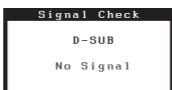
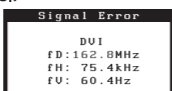
**No-Picture Problem** If a problem still remains after applying the suggested remedies, contact your local dealer.

Problems	Possible cause and remedy	Problems	Possible cause and remedy
Power indicator does not light.	<ul style="list-style-type: none"> <li>Check whether the power cord is connected properly.</li> <li>Turn off the main power, and then turn it on again a few minutes later.</li> <li>Turn the main power switch on.</li> <li>Press </li> </ul>	The message appears.	<p>This message appears when no signal is input. Example:</p>  <ul style="list-style-type: none"> <li>The message shown left may appear, because some external devices do not output the signal soon after power-on.</li> <li>Check whether the external device is turned on.</li> <li>Check whether the signal cable is connected properly.</li> <li>Switch the input signal with SIGNAL.</li> </ul>
Power indicator is lighting blue.	<ul style="list-style-type: none"> <li>Increase &lt;Brightness&gt;, &lt;Contrast&gt;, and/or &lt;Gain&gt; in the Adjustment menu.</li> </ul>		<p>The message shows that the input signal is out of the specified frequency range. (Such signal frequency is displayed in red.) Example:</p>  <ul style="list-style-type: none"> <li>Check whether the PC is configured to meet the resolution and vertical scan frequency requirements of the monitor.</li> <li>Reboot the PC.</li> <li>Select an appropriate display mode using the graphics board's utility. Refer to the User's Manual of the graphics board for details.</li> </ul>
Power indicator is lighting orange.	<ul style="list-style-type: none"> <li>Switch the input signal with SIGNAL.</li> <li>Operate the mouse or keyboard.</li> <li>Check whether the external device is turned on.</li> </ul>		<p>fD : Dot Clock (Displayed only during digital signal input) fH : Horizontal Scan Frequency fV : Vertical Scan Frequency</p>

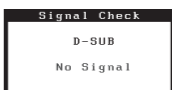
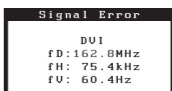
**Problème de non-affichage d'images** Si un problème persiste après application des corrections proposées, veuillez prendre contact avec votre revendeur local.

Problème	Cause possible et solution	Problème	Cause possible et solution
Le voyant de tension ne s'allume pas.	<ul style="list-style-type: none"> <li>Vérifiez que le cordon d'alimentation est correctement branché.</li> <li>Coupez l'alimentation du moniteur, puis rétablissez-la quelques minutes plus tard.</li> <li>Activez le commutateur d'alimentation principal.</li> <li>Appuyez sur </li> </ul>	Le message s'affiche.	<p>Ce message s'affiche si aucun signal n'entre. Exemple :</p>  <ul style="list-style-type: none"> <li>Le message illustré à gauche risque de s'afficher, parce que certains dispositifs externes n'émettent pas de signal dès leur mise sous tension.</li> <li>Vérifiez que le dispositif externe est sous tension.</li> <li>Vérifiez que le câble de signal est correctement branché.</li> <li>Changez le signal d'entrée en appuyant sur SIGNAL.</li> </ul>
Le voyant de tension s'allume en bleu.	<ul style="list-style-type: none"> <li>Augmentez les valeurs de &lt;Luminosité&gt;, &lt;Contraste&gt;, et/ou &lt;Gain&gt; dans le menu Ajustage.</li> </ul>		<p>Le message indique que le signal d'entrée est en dehors de la bande de fréquence spécifiée. (Cette fréquence de signal s'affiche en rouge.) Exemple :</p>  <ul style="list-style-type: none"> <li>Vérifiez que l'ordinateur est configuré de façon à correspondre aux besoins du moniteur en matière de résolution et de fréquence de balayage vertical.</li> <li>Redémarrez l'ordinateur.</li> <li>Sélectionnez un mode d'affichage approprié à l'aide de l'utilitaire de la carte vidéo. Reportez-vous au manuel d'utilisation de la carte vidéo pour plus d'informations.</li> </ul>
Le voyant de tension s'allume en orange.	<ul style="list-style-type: none"> <li>Changez le signal d'entrée en appuyant sur SIGNAL.</li> <li>Appuyez sur une touche du clavier ou faites bouger la souris.</li> <li>Vérifiez que le dispositif externe est sous tension.</li> </ul>		<p>fD : Fréquence de point (Affichée uniquement durant l'entrée d'un signal numérique) fH : Fréquence de balayage horizontal fV : Fréquence de balayage vertical</p>

**Problem: Kein Bild** Besteht ein Problem auch nach Anwendung aller angegebenen Lösungen, wenden Sie sich an einen Fachhändler in Ihrer Nähe.

Problem	Mögliche Ursache und Lösung	Problem	Mögliche Ursache und Lösung
Die Netzkontroll-LED leuchtet nicht.	<ul style="list-style-type: none"> <li>Prüfen Sie, ob das Netzkabel ordnungsgemäß angeschlossen ist.</li> <li>Schalten Sie das Hauptnetz aus und einige Minuten später wieder ein.</li> <li>Schalten Sie den Hauptnetz-Schalter ein.</li> <li>Drücken Sie </li> </ul>	Die Meldung wird angezeigt.	<p>Diese Meldung wird eingeblendet, wenn kein Signal eingespeist wird. Beispiel:</p>  <ul style="list-style-type: none"> <li>Die links stehende Meldung wird eventuell eingeblendet, wenn einige externe Geräte das Signal nicht gleich nach dem Einschalten ausgeben.</li> <li>Prüfen Sie, ob das externe Gerät eingeschaltet ist.</li> <li>Prüfen Sie, ob das Signalkabel ordnungsgemäß angeschlossen ist.</li> <li>Wechseln Sie das Eingangssignal mit SIGNAL.</li> </ul>
Die Netzkontroll-LED leuchtet blau.	<ul style="list-style-type: none"> <li>Erhöhen Sie im Justierungsmenü die Werte für &lt;Helligkeit&gt;, &lt;Kontrast&gt; und/oder &lt;Gain-Einstellung&gt;.</li> </ul>		<p>Diese Meldung zeigt an, dass sich das Eingangssignal außerhalb des angegebenen Frequenzbereichs befindet. (Diese Signalfrequenz wird rot angezeigt.) Beispiel:</p>  <ul style="list-style-type: none"> <li>Prüfen Sie, ob der PC so konfiguriert ist, dass er die Anforderungen für die Auflösung und vertikale Abtastfrequenz des Monitors erfüllt.</li> <li>Starten Sie den PC neu.</li> <li>Wählen Sie mithilfe des zur Grafikkarte gehörenden Dienstprogramms einen geeigneten Anzeigemodus. Für weitere Informationen hierzu siehe das Benutzerhandbuch der Grafikkarte.</li> </ul>
Die Netzkontroll-LED leuchtet orange.	<ul style="list-style-type: none"> <li>Wechseln Sie das Eingangssignal mit SIGNAL.</li> <li>Bedienen Sie die Maus oder die Tastatur.</li> <li>Prüfen Sie, ob das externe Gerät eingeschaltet ist.</li> </ul>		<p>fD : Punktfrequenz (Wird nur während des digitalen Signaleingangs angezeigt) fH : Horizontale Abtastfrequenz fV : Vertikale Abtastfrequenz</p>

**无图片的问题** 如果在采取建议的措施之后仍然有问题,请联系当地的经销商。

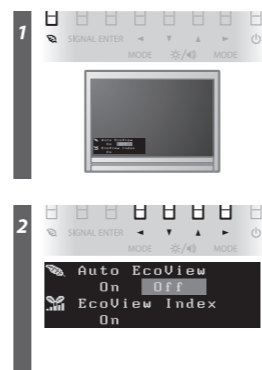
问题	可能的原因和解决办法	问题	可能的原因和解决办法
电源指示灯不亮。	<ul style="list-style-type: none"> <li>检查电源线连接是否正确。</li> <li>切断主电源,几分钟后再接通。</li> <li>接通主电源开关。</li> <li>按 </li> </ul>	出现信息。	<p>在没有信号输入时,显示此信息。 例如 :</p>  <ul style="list-style-type: none"> <li>由于在显示器通电之后,某些外部设备不输出信号,可能显示如左边所示的消息。</li> <li>检查外部设备是否通电。</li> <li>检查信号线连接是否正确。</li> <li>用 SIGNAL 切换输入信号。</li> </ul>
电源指示灯是蓝色。	<ul style="list-style-type: none"> <li>通过调节菜单增大 &lt;亮度&gt;、&lt;对比&gt;和 / 或 &lt;增益&gt;。</li> </ul>		<p>消息说明输入信号超出指定的频率范围。(此类信号频率用红色显示。) 例如 :</p>  <ul style="list-style-type: none"> <li>检查 PC 配置是否符合显示器的分辨率和垂直扫描频率要求。</li> <li>重新启动 PC。</li> <li>用显卡工具选择合适的显示模式。参照显卡用户手册了解详情。</li> </ul>
电源指示灯是橙色。	<ul style="list-style-type: none"> <li>用 SIGNAL 切换输入信号。</li> <li>操作鼠标或键盘。</li> <li>检查外部设备是否通电。</li> </ul>		<p>fD : 点时钟(只有在输入数字信号时才显示) fH : 水平扫描频率 fV : 垂直扫描频率</p>

**Auto EcoView**

Adjusts the screen brightness automatically according to the environmental brightness. Mit dieser Funktion wird die Bildschirmhelligkeit je nach Umgebungshelligkeit automatisch angepasst. Permet de régler automatiquement la luminosité de l'écran selon la luminosité ambiante. 根据环境亮度自动调节屏幕亮度。

**EcoView Index**

Shows the power consumption ratio responding to the brightness of the monitor. Hier wird der Stromverbrauch im Verhältnis zur Helligkeit des Monitors angezeigt. Indique la consommation d'énergie selon la luminosité du moniteur. 显示与显示器亮度对应的功耗比例。



**Hinweise zur Auswahl des richtigen Schwenkarms für Ihren Monitor**

Dieser Monitor ist für Bildschirmarbeitsplätze vorgesehen. Wenn nicht der zum Standardzubehör gehörige Schwenkarm verwendet wird, muss statt dessen ein geeigneter anderer Schwenkarm installiert werden. Bei der Auswahl des Schwenkarms sind die nachstehenden Hinweise zu berücksichtigen:

- Der Standfuß muß den nachfolgenden Anforderungen entsprechen:
- Der Standfuß muß eine ausreichende mechanische Stabilität zur Aufnahme des Gewichtes vom Bildschirmgerät und des spezifizierten Zubehörs besitzen. Das Gewicht des Bildschirmgerätes und des Zubehörs sind in der zugehörigen Bedienungsanleitung angegeben.
  - Die Befestigung des Standfusses muß derart erfolgen, daß die oberste Zeile der Bildschirmanzeige nicht höher als die Augenhöhe eines Benutzers in sitzender Position ist.
  - Im Fall eines stehenden Benutzers muß die Befestigung des Bildschirmgerätes derart erfolgen, daß die Höhe der Bildschirmitte über dem Boden zwischen 135 – 150 cm beträgt.
  - Der Standfuß muß die Möglichkeit zur Neigung des Bildschirmgerätes besitzen (max. vorwärts: 5°, min. nach hinten ≥ 5°).
  - Der Standfuß muß die Möglichkeit zur Drehung des Bildschirmgerätes besitzen (max. ±180°). Der maximale Kraftaufwand dafür muß weniger als 100 N betragen.
  - Der Standfuß muß in der Stellung verharren, in die er manuell bewegt wurde.
  - Der Glanzgrad des Standfusses muß weniger als 20 Glanzeinheiten betragen (seidenmatt).
  - Der Standfuß mit Bildschirmgerät muß bei einer Neigung von bis zu 10° aus der normalen aufrechten Position kippsticher sein.

**Adjustment of the brightness and volume**

**Justierung der Helligkeit und der Lautstärke**

**Réglage de la luminosité et du volume**

亮度和音量的调节

