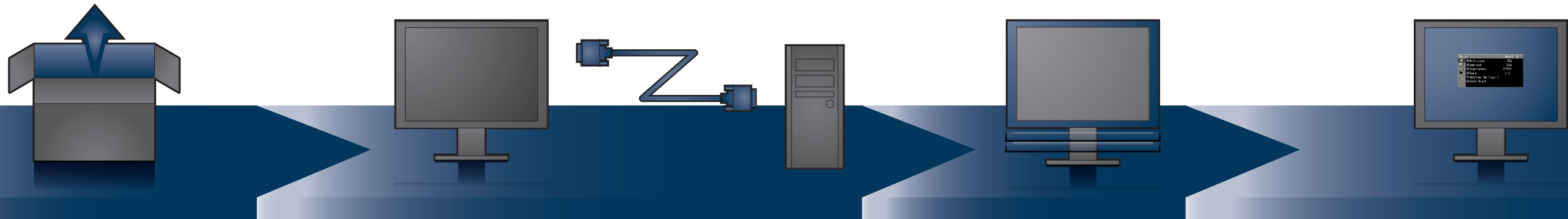


FlexScan® SX2762W

Monitor LCD en color
Guía de instalación

Importante

Lea detenidamente el apartado PRECAUCIONES; el Manual de instalación y el Manual del usuario que encontrará en el CD-ROM para familiarizarse con las normas de seguridad y los procedimientos de uso.



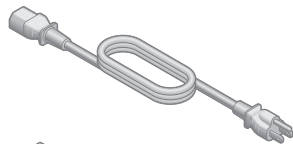
Monitor



2560×1440

Es necesaria una tarjeta gráfica compatible con los estándares VESA y CEA-861.

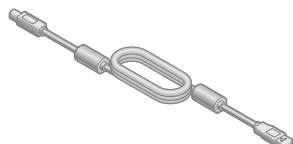
Power cord



DD200DL-BK
Cable de señal digital (DVI)



MD-C93
Cable EIZO USB



PRECAUTIONS
(PRECAUCIONES)



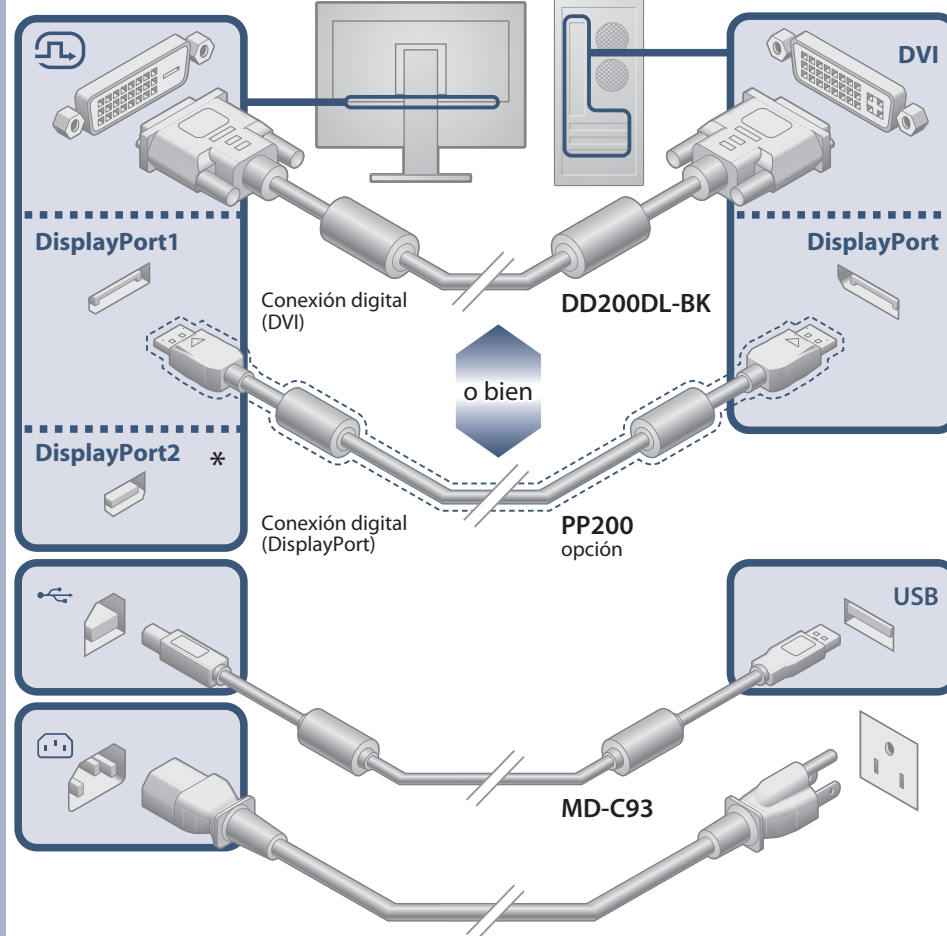
Setup Guide
(Manual de instalación)



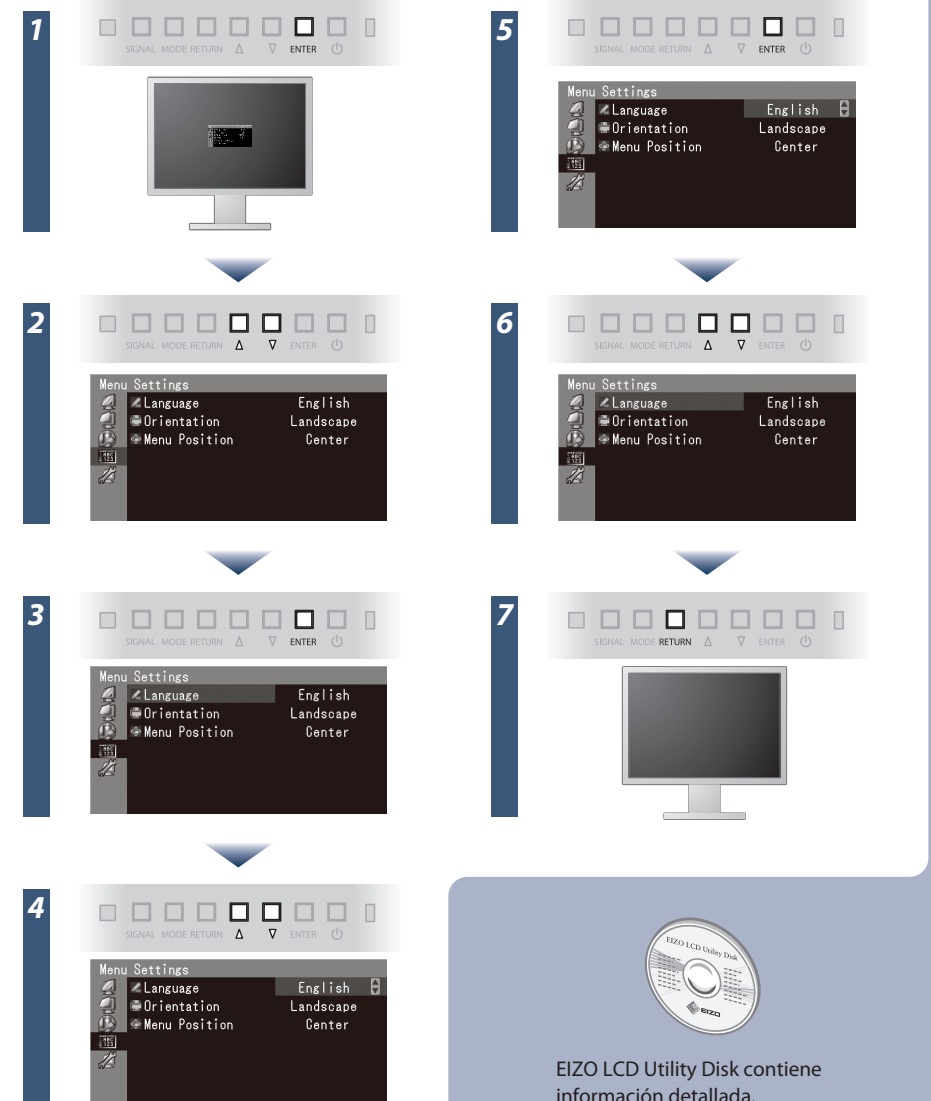
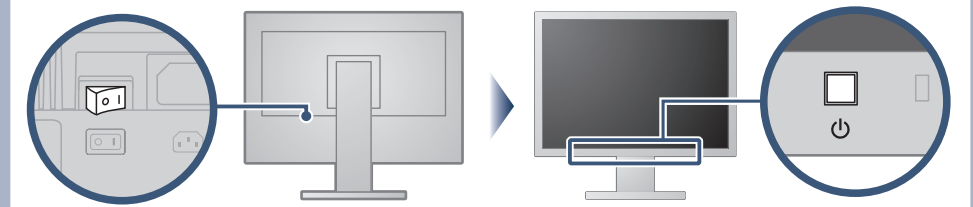
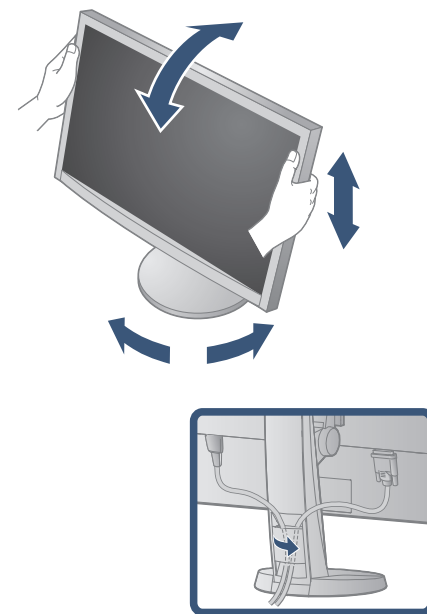
Información sobre reciclaje



EIZO LCD Utility Disk




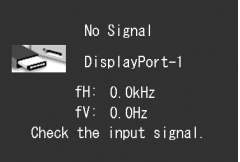
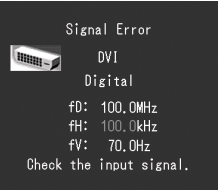
* Utilice un cable disponible por separado para el Mini DisplayPort.

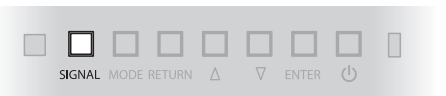


EIZO LCD Utility Disk contiene información detallada.


Problemas con la visualización de imágenes

Si tras seguir las soluciones propuestas no se muestra ninguna imagen en el monitor, póngase en contacto con su distribuidor local.



Problema	Posible causa y solución
No aparece ninguna imagen	<p>El indicador de alimentación no se ilumina.</p> <ul style="list-style-type: none"> • Compruebe que el cable de alimentación está conectado correctamente. • Desconecte la alimentación principal y vuelva a conectarla transcurridos unos minutos. • Encienda el interruptor de alimentación principal. • Pulse .
	<p>El indicador de alimentación se ilumina en azul.</p> <ul style="list-style-type: none"> • Aumente los valores de "Brillo", "Contraste" y/o "Ganancia" en el menú de ajuste.
	<p>El indicador de alimentación se ilumina en naranja.</p> <ul style="list-style-type: none"> • Cambie la señal de entrada con SIGNAL . • Utilice el ratón o el teclado. • Compruebe si el PC está encendido. • Si el sensor EcoView Sense se ha ajustado en un valor del "Nivel-1" al "Nivel-4", el monitor puede haberse cambiado al modo de ahorro de energía. Acérquese al monitor.
	<p>El indicador de alimentación se enciende intermitentemente en color naranja y azul.</p> <ul style="list-style-type: none"> • Existe un problema en el dispositivo que utiliza la conexión Displayport / Mini DisplayPort. Resuelva el problema, apague el monitor y vuelva a encenderlo. Consulte el Manual del usuario del dispositivo que utiliza la conexión Displayport / Mini DisplayPort para obtener más información.
Aparece el mensaje.	<p>Este mensaje aparece cuando no hay ninguna señal de entrada. Ejemplo:</p>  <ul style="list-style-type: none"> • Es posible que aparezca el mensaje que se muestra en la parte de la izquierda, ya que algunos ordenadores no emiten esta señal al encenderse. • Compruebe si el PC está encendido. • Compruebe que el cable de señal está conectado correctamente. • Cambie la señal de entrada con SIGNAL .
	<p>Este mensaje indica que la señal de entrada está fuera del rango de frecuencia especificado. (Dicha frecuencia de señal se visualiza en magenta). Ejemplo:</p>  <ul style="list-style-type: none"> • Compruebe si el PC está configurado para cumplir con los requisitos de resolución y de frecuencia de barrido vertical del monitor. • Reinicie el PC. • Utilice el software de la tarjeta gráfica para seleccionar un modo de pantalla adecuado. Consulte el manual de la tarjeta gráfica para obtener más información. <p>fD : Reloj de punto fH : Frecuencia de barrido horizontal fV : Frecuencia de barrido vertical</p>



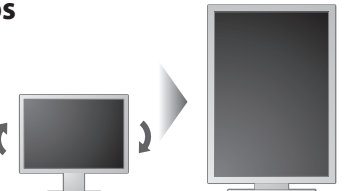
DVI → DisplayPort-1 → DisplayPort-2



1-User1 ↔ 2-User2 ↔ 3-User3 ↔ 4-Paper
8-sRGB ↔ 7-Movie ↔ 6-Picture ↔ 5-Text

Tips



Hinweise zur Auswahl des richtigen Schwenkarms für Ihren Monitor

Dieser Monitor ist für Bildschirmarbeitsplätze vorgesehen. Wenn nicht der zum Standardzubehör gehörige Schwenkarm verwendet wird, muss statt dessen ein geeigneter anderer Schwenkarm installiert werden. Bei der Auswahl des Schwenkarms sind die nachstehenden Hinweise zu berücksichtigen:

Der Standfuß muß den nachfolgenden Anforderungen entsprechen:

- Der Standfuß muß eine ausreichende mechanische Stabilität zur Aufnahme des Gewichtes vom Bildschirmgerät und des spezifizierten Zubehörs besitzen. Das Gewicht des Bildschirmgerätes und des Zubehörs sind in der zugehörigen Bedienungsanleitung angegeben.
- Die Befestigung des Standfusses muß derart erfolgen, daß die oberste Zeile der Bildschirmanzeige nicht höher als die Augenhöhe eines Benutzers in sitzender Position ist.
- Im Fall eines stehenden Benutzers muß die Befestigung des Bildschirmgerätes derart erfolgen, daß die Höhe der Bildschirmmitte über dem Boden zwischen 135 – 150 cm beträgt.
- Der Standfuß muß die Möglichkeit zur Neigung des Bildschirmgerätes besitzen (max. vorwärts: 5°, min. nach hinten ≥ 5°).
- Der Standfuß muß die Möglichkeit zur Drehung des Bildschirmgerätes besitzen (max. ±180°). Der maximale Kraftaufwand dafür muß weniger als 100 N betragen.
- Der Standfuß muß in der Stellung verharren, in die er manuell bewegt wurde.
- Der Glanzgrad des Standfusses muß weniger als 20 Glanzeinheiten betragen (seidenmatt).
- Der Standfuß mit Bildschirmgerät muß bei einer Neigung von bis zu 10° aus der normalen aufrechten Position kippstabil sein.

Hinweis zur Ergonomie :

Dieser Monitor erfüllt die Anforderungen an die Ergonomie nach EK1-ITB2000 mit dem Videosignal, 2560 x 1440, Digital Eingang und mindestens 60,0 Hz Bildwiederholfrequenz, non interlaced. Weiterhin wird aus ergonomischen Gründen empfohlen, die Grundfarbe Blau nicht auf dunklem Untergrund zu verwenden (schlechte Erkennbarkeit, Augenbelastung bei zu geringem Zeichenkontrast.)

„Maschinenlärminformations-Verordnung 3. GPSGV:

Der höchste Schalldruckpegel beträgt 70 dB(A) oder weniger gemäß EN ISO 7779“