

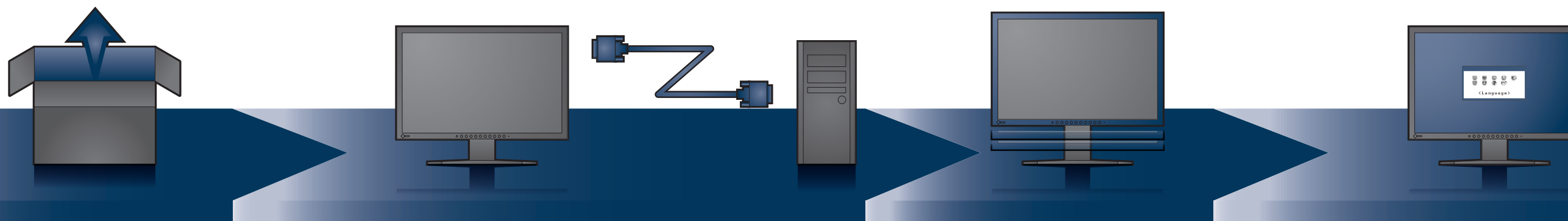
FlexScan® S2433W

Color LCD Monitor

Guida di installazione

Importante

leggere attentamente la sezione PRECAUZIONI, la presente Guida di installazione e il Manuale dell'utente memorizzati sul CD-ROM per utilizzare il prodotto in modo efficace e sicuro. Conservare il manuale per consultazioni future.



Monitor

Cavo di alimentazione

FD-C39 Cavo segnale digitale

MD-C87 Cavo segnale analogico

MD-C93 Cavo USB EIZO

Cavo con minipresa stereo

PRECAUTIONS (PRECAUZIONI)

Setup Guide (Guida di installazione)

EIZO LCD Utility Disk

GARANZIA LIMITATA

Informazioni sul riciclaggio

Viti di montaggio *supporto EZ-UP

Fermacavi *supporto EZ-UP

1920x1200

Supporto EZ-UP

Per visualizzare il segnale di ingresso in formato ampio, è necessaria una scheda grafica conforme allo standard VESA CVT.

Collegamento digitale FD-C39

Collegamento analogico MD-C87

Collegamento digitale PP200 opzione

MD-C93

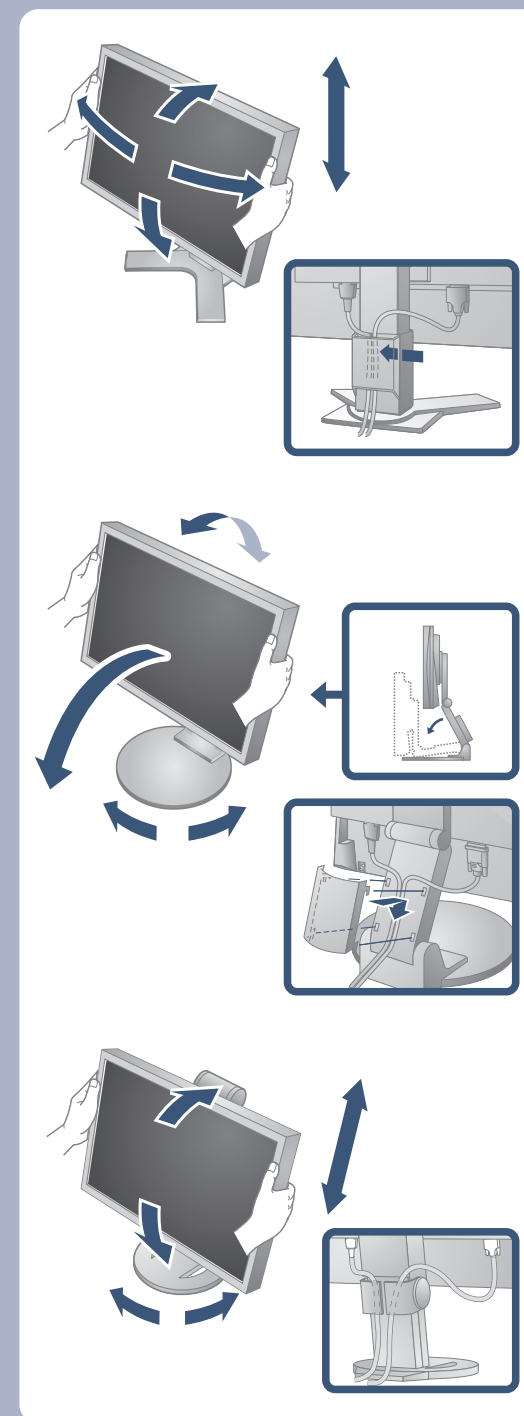
USCITA AUDIO

DVI

D-Sub

DisplayPort

USB



1

2

3

4

5

6

7

ScreenManager®

<Language>

ScreenManager®

<Exit>

Language

English Deutsch

Français Español

Italiano Svenska

简体中文 繁體中文




日本語

EIZO LCD Utility Disk

EIZO LCD Utility Disk contiene informazioni dettagliate

Problema Nessuna immagine

Se sul monitor non viene visualizzata alcuna immagine anche dopo aver applicato le soluzioni consigliate, contattare il rivenditore locale.

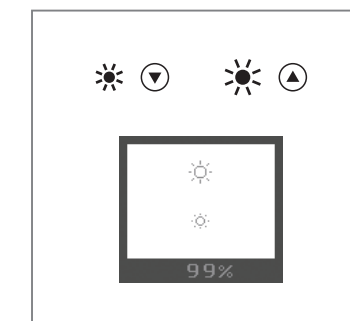
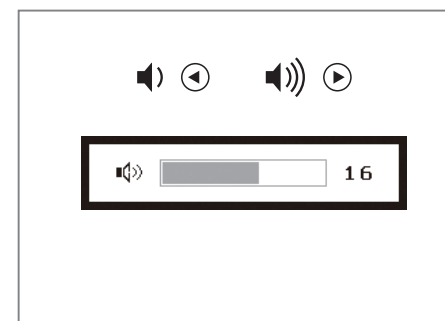
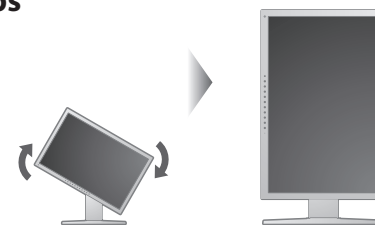
Problemi	Possibile causa e rimedio	
Nessuna immagine	L'indicatore di alimentazione non si accende.	<ul style="list-style-type: none"> • Verificare che il cavo di segnale sia collegato correttamente. Se il problema persiste, spegnere il monitor per alcuni minuti, quindi riaccenderlo. • Accendere l'interruttore di alimentazione principale. • Premere .
	L'indicatore di alimentazione si illumina in blu.	<ul style="list-style-type: none"> • Impostare ogni valore di regolazione in [Luminosità], [Contrasto] o [Guadagno] su un livello più elevato. • Quando si utilizza il cavo DVI lungo, regolare il livello d'ingresso DVI con [Liv. ingres. DVI].
	L'indicatore di alimentazione si illumina in arancione.	<ul style="list-style-type: none"> • Commutare il segnale di ingresso premendo . • Utilizzare il mouse o la tastiera. • Controllare che il PC sia acceso.
	L'indicatore di potenza lampeggia con luce arancione.	<ul style="list-style-type: none"> • C'è un problema nel dispositivo che utilizza la connessione DisplayPort. Risolvere il problema, quindi spegnere il monitor e riaccenderlo. Per ulteriori dettagli, fare riferimento al manuale del dispositivo collegato al DisplayPort.
Appare il messaggio.	<p>Il messaggio viene visualizzato quando non viene immesso alcun segnale.</p> <div style="border: 1px solid black; padding: 5px; text-align: center;"> <p>Signal Check</p> <p>D-SUB</p> <p>No Signal</p> </div> <p>In modalità ingresso del segnale analogico</p> <div style="border: 1px solid black; padding: 5px; text-align: center;"> <p>Signal Check</p> <p>DVI</p> <p>No Signal</p> </div> <p>In modalità ingresso del segnale digitale</p>	<ul style="list-style-type: none"> • Poiché alcuni PC non trasmettono il segnale immediatamente dopo la relativa accensione, è possibile che venga visualizzato il messaggio riportato a sinistra. • Controllare che il PC sia acceso. • Verificare che il cavo di segnale sia collegato correttamente. • Commutare il segnale d'ingresso premendo . • Quando si utilizza il cavo DVI lungo, regolare il livello d'ingresso DVI con [Liv. ingres. DVI].
	<p>Il messaggio indica che il segnale d'ingresso è al di fuori della gamma di frequenze specificata (tali frequenze vengono visualizzate in rosso).</p> <p>Esempio:</p> <div style="border: 1px solid black; padding: 5px; text-align: center;"> <p>Signal Error</p> <p>DVI Digital</p> <p>fD: 162.8MHz</p> <p>fH: 75.4kHz</p> <p>fV: 60.4Hz</p> </div>	<ul style="list-style-type: none"> • Verificare che l'impostazione del segnale del PC corrisponda alle impostazioni di risoluzione e di frequenza verticale del monitor. • Riavviare il PC. • Selezionare la modalità di visualizzazione desiderata utilizzando il software di utilità della scheda grafica. Per ulteriori informazioni, fare riferimento al manuale della scheda grafica. <p>fD: frequenza dot clock (visualizzato solo durante l'immissione del segnale digitale)</p> <p>fH: frequenza orizzontale</p> <p>fV: frequenza verticale</p>

Auto EcoView

Consente di regolare automaticamente la luminosità dello schermo in base alla luminosità ambientale.



Tips



Hinweise zur Auswahl des richtigen Schwenkarms für Ihren Monitor

Dieser Monitor ist für Bildschirmarbeitsplätze vorgesehen. Wenn nicht der zum Standardzubehör gehörige Schwenkarm verwendet wird, muss statt dessen ein geeigneter anderer Schwenkarm installiert werden. Bei der Auswahl des Schwenkarms sind die nachstehenden Hinweise zu berücksichtigen:

- Der Standfuß muß den nachfolgenden Anforderungen entsprechen:
- a) Der Standfuß muß eine ausreichende mechanische Stabilität zur Aufnahme des Gewichtes vom Bildschirmgerät und des spezifizierten Zubehörs besitzen. Das Gewicht des Bildschirmgerätes und des Zubehörs sind in der zugehörigen Bedienungsanleitung angegeben.
- b) Die Befestigung des Standfußes muß derart erfolgen, daß die oberste Zeile der Bildschirmanzeige nicht höher als die Augenhöhe eines Benutzers in sitzender Position ist.
- c) Im Fall eines stehenden Benutzers muß die Befestigung des Bildschirmgerätes derart erfolgen, daß die Höhe der Bildschirmmitte über dem Boden zwischen 135 – 150 cm beträgt.
- d) Der Standfuß muß die Möglichkeit zur Neigung des Bildschirmgerätes besitzen (max. vorwärts: 5°, min. nach hinten ≥ 5°).
- e) Der Standfuß muß die Möglichkeit zur Drehung des Bildschirmgerätes besitzen (max. ±180°). Der maximale Kraftaufwand dafür muß weniger als 100 N betragen.
- f) Der Standfuß muß in der Stellung verharren, in die er manuell bewegt wurde.
- g) Der Glanzgrad des Standfußes muß weniger als 20 Glanzeinheiten betragen (seidenmatt).
- h) Der Standfuß mit Bildschirmgerät muß bei einer Neigung von bis zu 10° aus der normalen aufrechten Position kippstabil sein.

Hinweis zur Ergonomie :

Dieser Monitor erfüllt die Anforderungen an die Ergonomie nach EK1-ITB2000 mit dem Videosignal, 1920x1200, Digital Eingang und mindestens 60,0 Hz Bildwiederholfrequenz, non interlaced. Weiterhin wird aus ergonomischen Gründen empfohlen, die Grundfarbe Blau nicht auf dunklem Untergrund zu verwenden (schlechte Erkennbarkeit, Augenbelastung bei zu geringem Zeichenkontrast.)
Übermäßiger Schalldruck von Ohrhörern bzw. Kopfhörern kann einen Hörverlust bewirken. Eine Einstellung des Equalizers auf Maximalwerte erhöht die Ausgangsspannung am Ohrhörer- bzw. Kopfhörerausgang und damit auch den Schalldruckpegel.

„Maschinenlärminformations-Verordnung 3. GPSGV:
Der höchste Schalldruckpegel beträgt 70 dB(A) oder weniger gemäss EN ISO 7779“

[Begrenzung des maximalen Schalldruckpegels am Ohr]
Bildschirmgeräte: Größte Ausgangsspannung 150 mV