

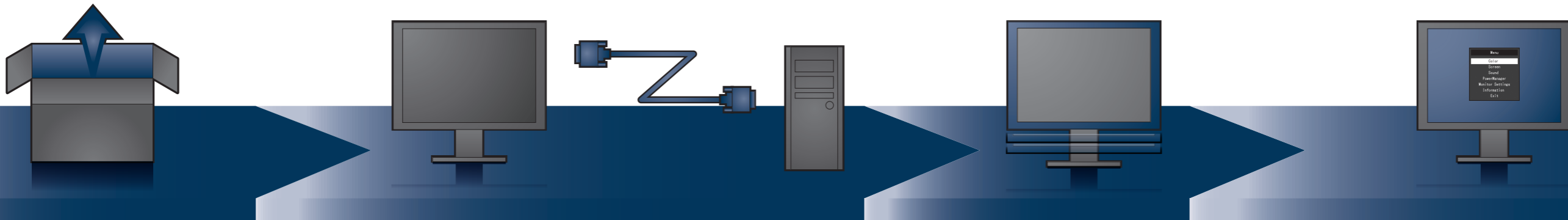
FlexScan® EV2315W/EV2335W

LCD-fargeskjerm

Installasjons-veiledning

Viktig

Les PRECAUTIONS (FORSIKTIGHETSREGLENE), denne Installasjonsveiledningen og Brukerhåndboken som er lagret på CD-ROM-en nøye for å bli kjent med sikker og effektiv bruk av skjermen.



Skjerm

Strømkabel

MD-C87
Analog signalkabel
(D-sub)
* EV2315W

FD-C39
Digital signalkabel
(DVI)

PP200
Digital signalkabel
(DisplayPort)
* EV2335W

Stereo minijack-kabel

PRECAUTIONS
(FORHOLDSREGLER)

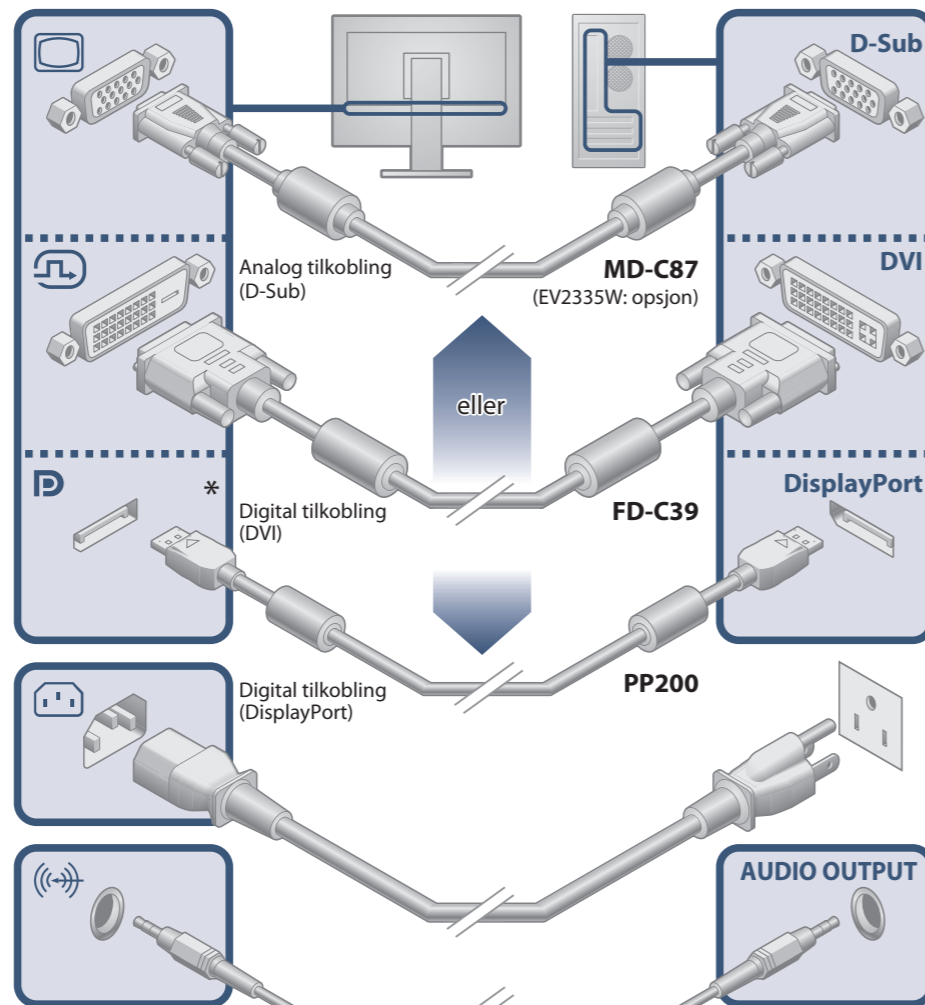
Setup Guide
(Installasjons-veiledning)

EIZO LCD Utility Disk

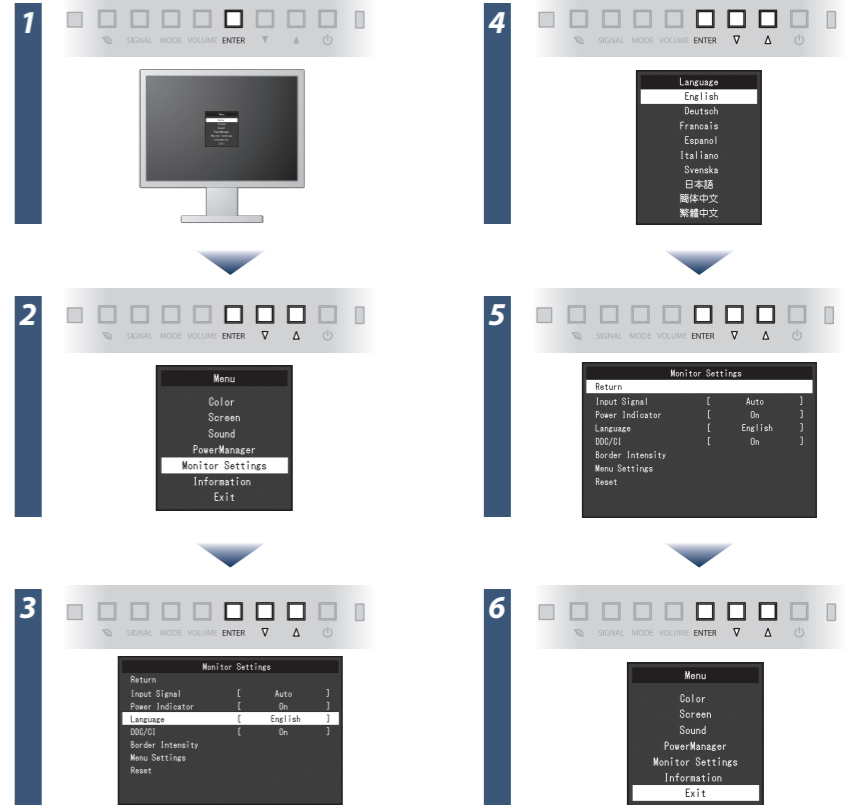
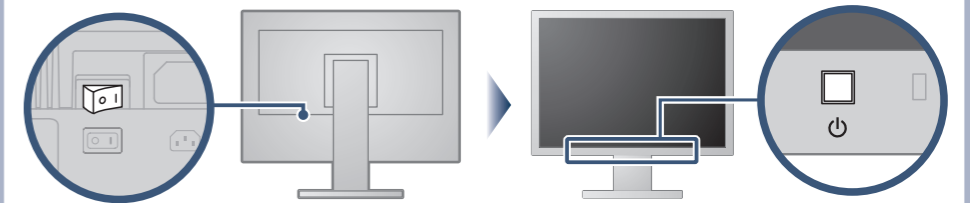
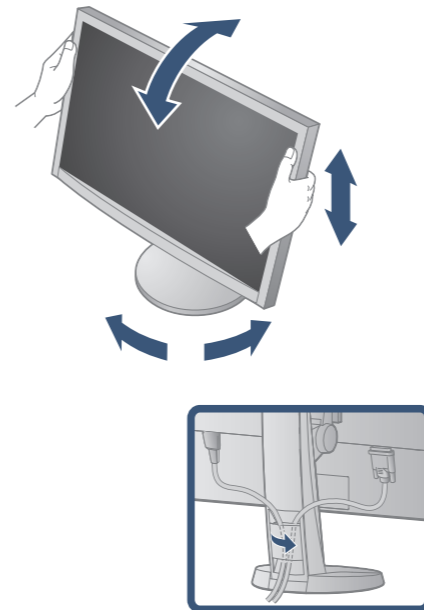


1920x1080

Et skjermkort som overholder VESA-standarden og CEA-861-standarden, er påkrevd.





* DisplayPort er bare installert på EV2335W.



EIZO LCD verktøys-CD-en inneholder detaljert informasjon.

Ikke noe bilde

Hvis det ikke vises noe bilde på skjermen selv etter at følgende tiltak er utført, må du kontakte leverandøren.

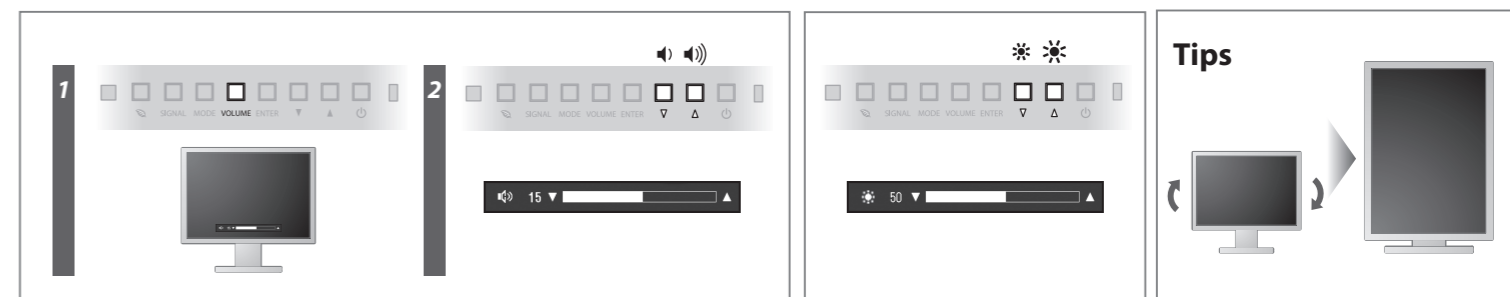
Problem	Mulig årsak og tiltak	
Ikke noe bilde	Strømindikatoren lyser ikke.	<ul style="list-style-type: none"> • Sjekk om strømkabelen er riktig tilkoblet. • Slå på hovedstrømbryteren. • Trykk på . • Slå av hovedstrømmen, og slå den deretter på igjen noen minutter senere.
	Strømindikatoren lyser blått.	<ul style="list-style-type: none"> • Øk "Brightness (Lysstyrke)", "Contrast (Kontrast)" og/eller "Gain (Forsterkning)" i innstillingsmenyen.
	Strømindikatoren lyser oransje.	<ul style="list-style-type: none"> • Bytt innsignal med SIGNAL . • Bruk musen eller tastaturet. • Sjekk om PC-en er slått på.
	Strømindikatoren blinker oransje og blått.	<ul style="list-style-type: none"> • Det er oppstått et problem i enheten som bruker skjermport-kobling. Løs problemet og slå av og på skjermen (EV2335W). For mer detaljer, se manualen for enheten som er koblet til skjermporten.
Meldingen kommer til syne.	<p>Meldingen viser at innsignalet er utenfor det angitte frekvensområdet. Eksempel:</p>  <ul style="list-style-type: none"> • Kontroller om PC-en er konfigurert til å innfri skjermens krav til oppløsning og vertikal skannefrekvens. • Start PC-en på nytt. • Bytt til en egnet visningsmodus ved hjelp av grafikkortets hjelpeprogram. For nærmere informasjon, se manualen for grafikkortet. 	

Auto EcoView

Skjermens lysstyrke justeres automatisk i henhold til lysstyrken i omgivelsene.

EcoView Optimizer

Skjermens lysstyrke justeres i henhold til lysstyrken i omgivelsene og hvitnivået til innkommende signal. Bruker du denne funksjonen sammen med Auto EcoView, kan det gi et behageligere nivå på lysstyrken og redusert blanding.



Hinweise zur Auswahl des richtigen Schwenkarms für Ihren Monitor

Dieser Monitor ist für Bildschirmarbeitsplätze vorgesehen. Wenn nicht der zum Standardzubehör gehörige Schwenkarm verwendet wird, muss statt dessen ein geeigneter anderer Schwenkarm installiert werden. Bei der Auswahl des Schwenkarms sind die nachstehenden Hinweise zu berücksichtigen:

- Der Standfuß muß den nachfolgenden Anforderungen entsprechen:
- Der Standfuß muß eine ausreichende mechanische Stabilität zur Aufnahme des Gewichtes vom Bildschirmgerät und des spezifizierten Zubehörs besitzen. Das Gewicht des Bildschirmgerätes und des Zubehörs sind in der zugehörigen Bedienungsanleitung angegeben.
 - Die Befestigung des Standfusses muß derart erfolgen, daß die oberste Zeile der Bildschirmanzeige nicht höher als die Augenhöhe eines Benutzers in sitzender Position ist.
 - Im Fall eines stehenden Benutzers muß die Befestigung des Bildschirmgerätes derart erfolgen, daß die Höhe der Bildschirmmitte über dem Boden zwischen 135 – 150 cm beträgt.
 - Der Standfuß muß die Möglichkeit zur Neigung des Bildschirmgerätes besitzen (max. vorwärts: 5°, min. nach hinten ≥ 5°).
 - Der Standfuß muß die Möglichkeit zur Drehung des Bildschirmgerätes besitzen (max. ±180°). Der maximale Kraftaufwand dafür muß weniger als 100 N betragen.
 - Der Standfuß muß in der Stellung verharren, in die er manuell bewegt wurde.
 - Der Glanzgrad des Standfusses muß weniger als 20 Glanzeinheiten betragen (seidenmatt).
 - Der Standfuß mit Bildschirmgerät muß bei einer Neigung von bis zu 10° aus der normalen aufrechten Position kippstabil sein.

Hinweis zur Ergonomie :

Dieser Monitor erfüllt die Anforderungen an die Ergonomie nach EK1-ITB2000 mit dem Videosignal, 1920 x 1080, Digital Eingang und mindestens 60,0 Hz Bildwiederholffrequenz, non interlaced. Weiterhin wird aus ergonomischen Gründen empfohlen, die Grundfarbe Blau nicht auf dunklem Untergrund zu verwenden (schlechte Erkennbarkeit, Augenbelastung bei zu geringem Zeichenkontrast.)
Übermäßiger Schalldruck von Ohrhörern bzw. Kopfhörern kann einen Hörverlust bewirken. Eine Einstellung des Equalizers auf Maximalwerte erhöht die Ausgangsspannung am Ohrhörer- bzw. Kopfhörerausgang und damit auch den Schalldruckpegel.

„Maschinenlärminformations-Verordnung 3. GPSGV:

Der höchste Schalldruckpegel beträgt 70 dB(A) oder weniger gemäss EN ISO 7779“

[Begrenzung des maximalen Schalldruckpegels am Ohr]
Bildschirmgeräte: Größte Ausgangsspannung 150 mV