



ColorEdge® CS230/CX240

Monitor LCD colorido com Calibração

Guia de Instalação

Importante

Leia as PRECAUÇÕES, este Guia de Instalação e o Manual do usuário armazenados no CD-ROM com atenção para familiarizar-se com o uso seguro e eficiente deste produto.

1



Monitor



PRECAUTIONS (PRECAUÇÕES)



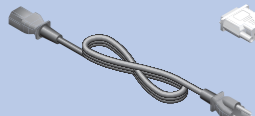
Setup Guide (Guia de instalação)



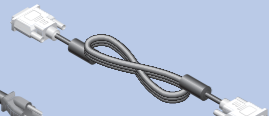
ColorNavigator Quick Reference (Consulta Rápida do ColorNavigator) (Somente para modelos com licença do ColorNavigator)



EIZO LCD Utility Disk



Cabo de alimentação



FD-C39
Cabo de sinal digital (DVI)



PM200
Cabo de sinal digital (Mini DisplayPort)
* CX240

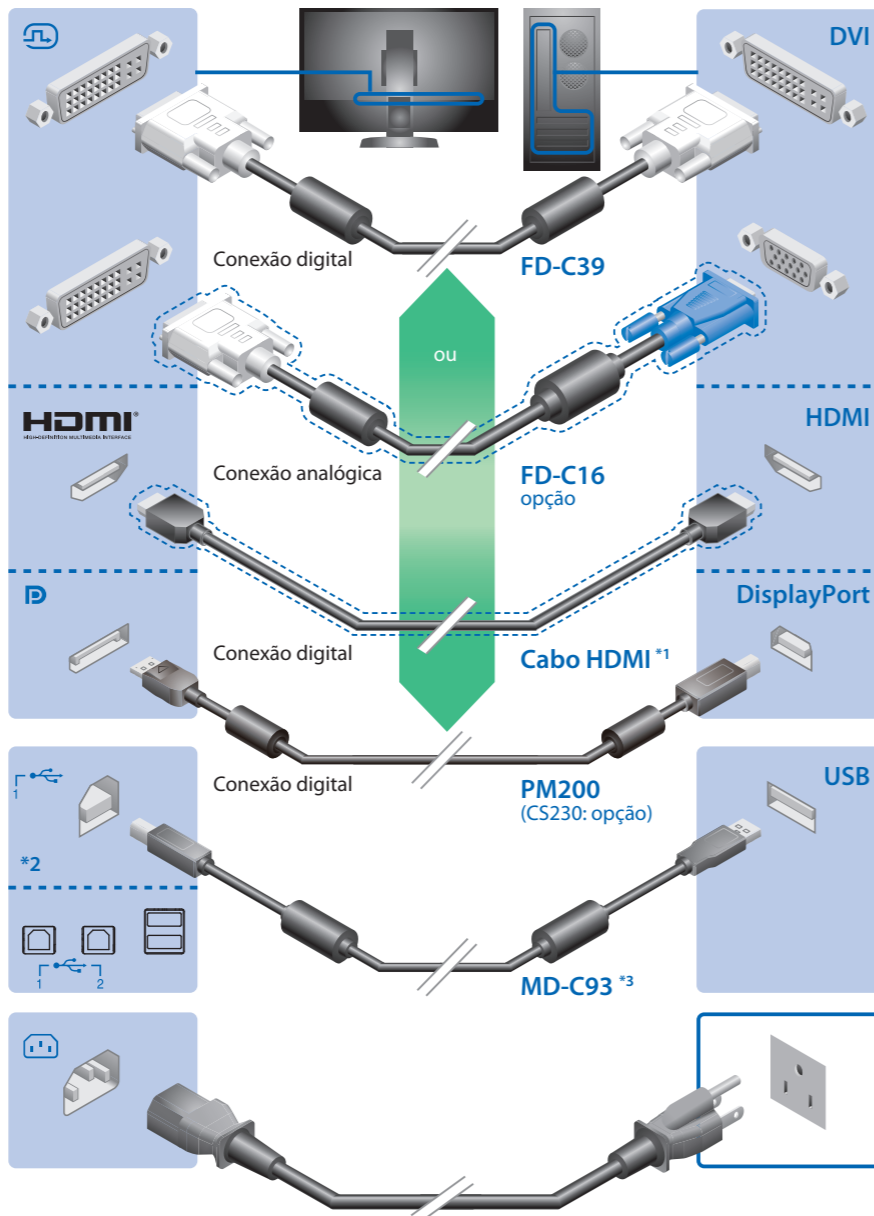


MD-C93
Cabo EIZO USB

2



É necessário uma placa gráfica em conformidade com os padrões VESA e CEA-861.

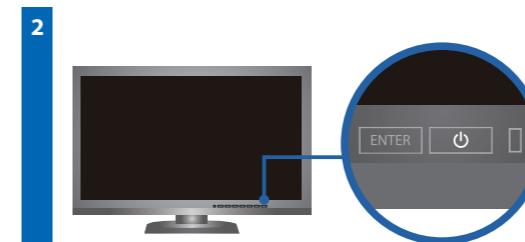
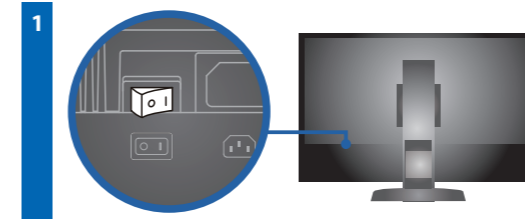


*1 Produto comercialmente disponível. Use um produto compatível com alta velocidade.

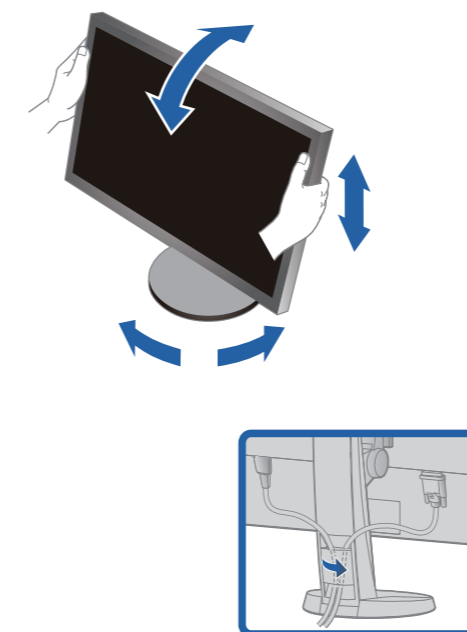
*2 Por padrão, a porta anterior USB 1 está habilitada.

*3 O cabo USB é necessário para a calibragem. Assegure-se de conectar o monitor e o PC com o cabo USB.

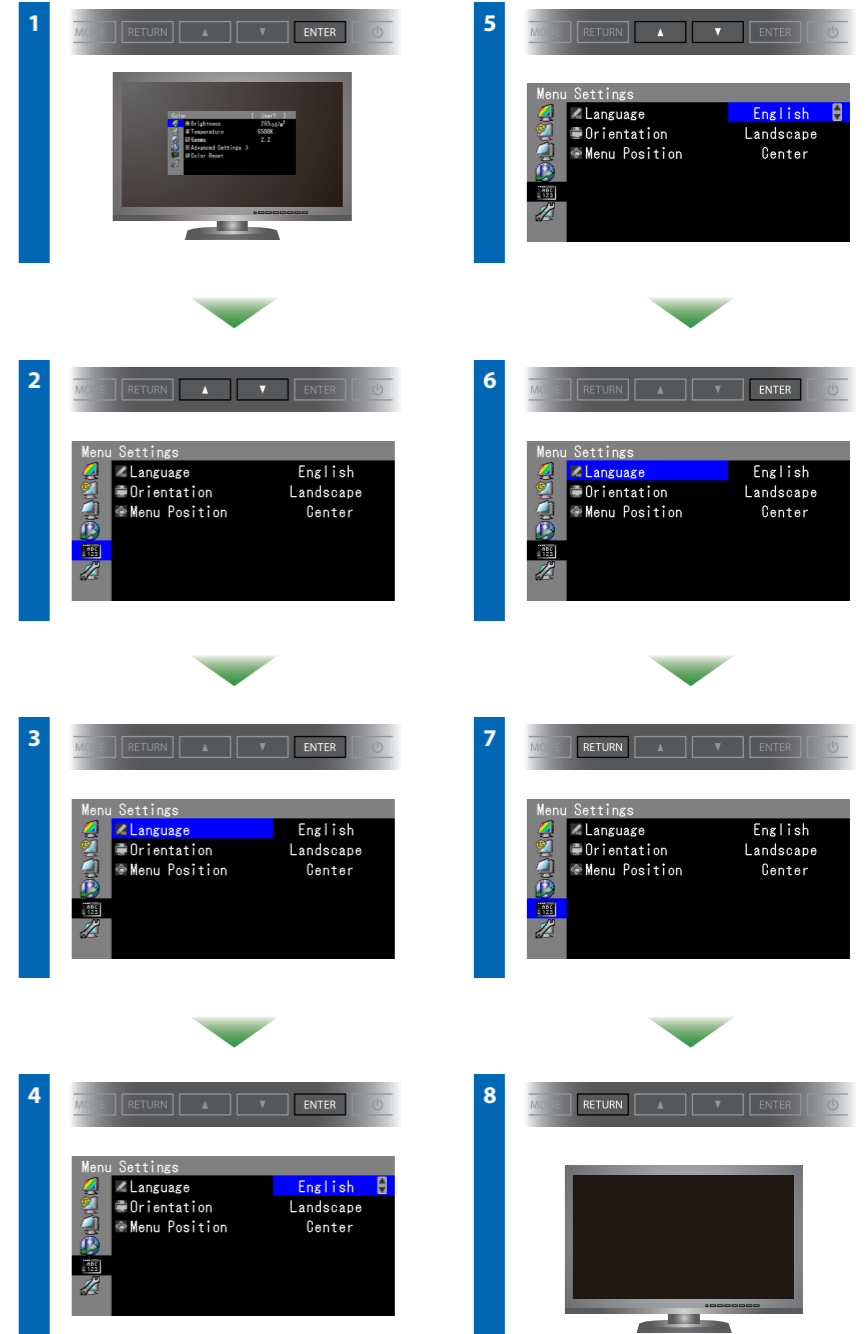
3



4



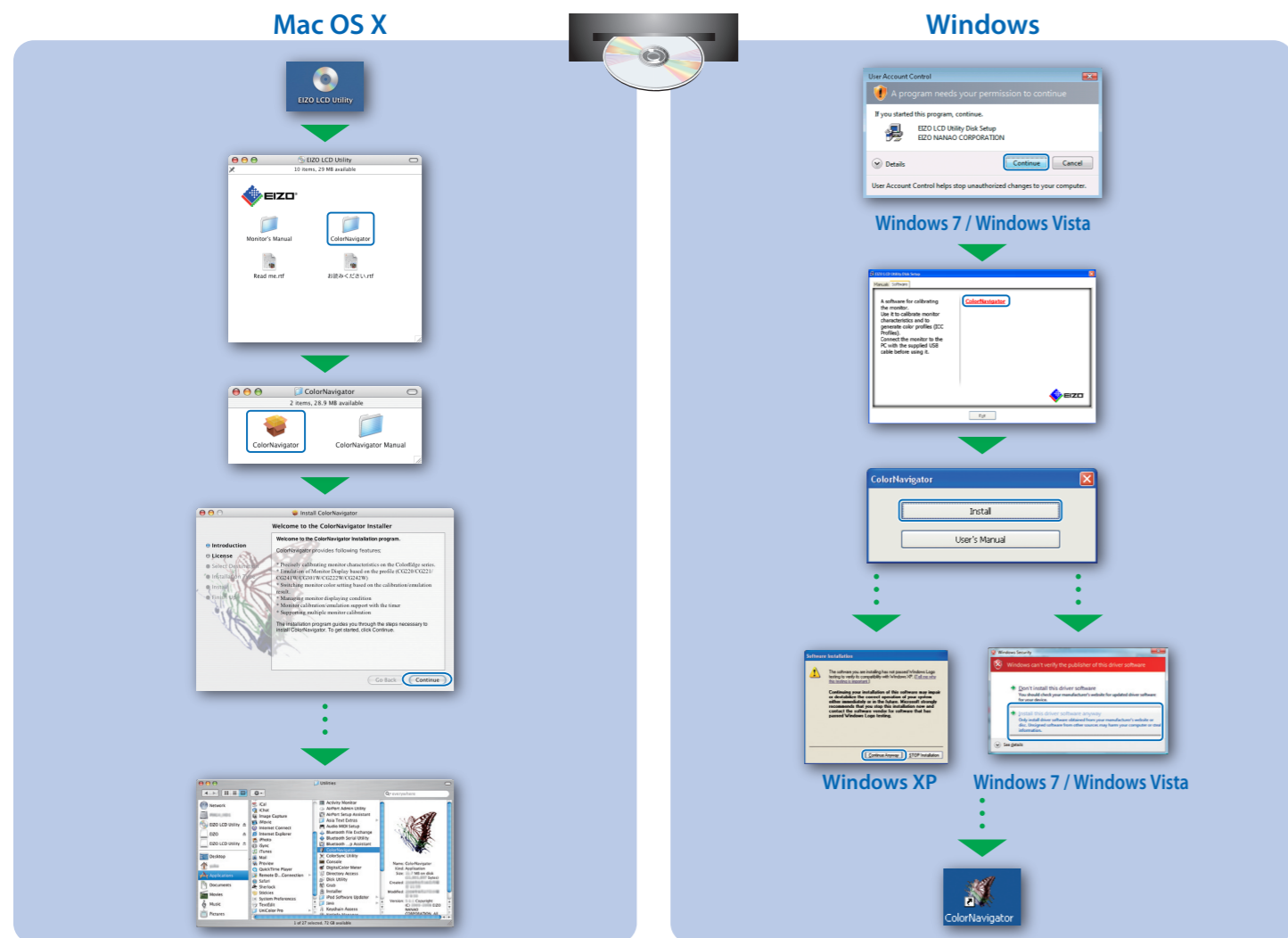
5



O EIZO LCD Utility Disk contém informações detalhadas.

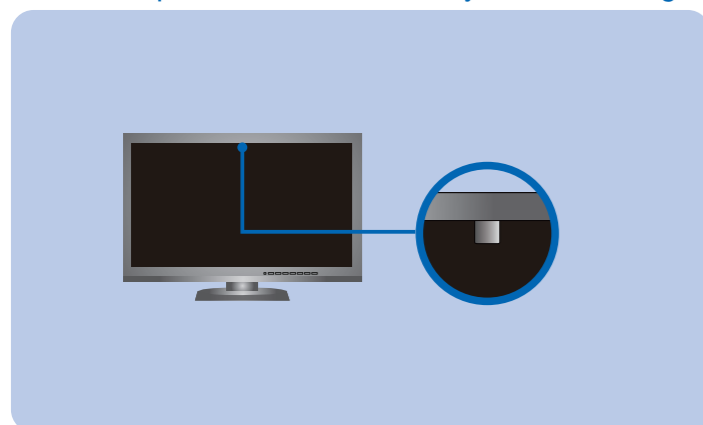
ColorNavigator (Somente para modelos com licença do ColorNavigator)

*É necessário ter uma licença do ColorNavigator para usar o ColorNavigator. Para detalhes sobre a licença do ColorNavigator, consulte o Manual do Usuário do Monitor no CD-ROM.

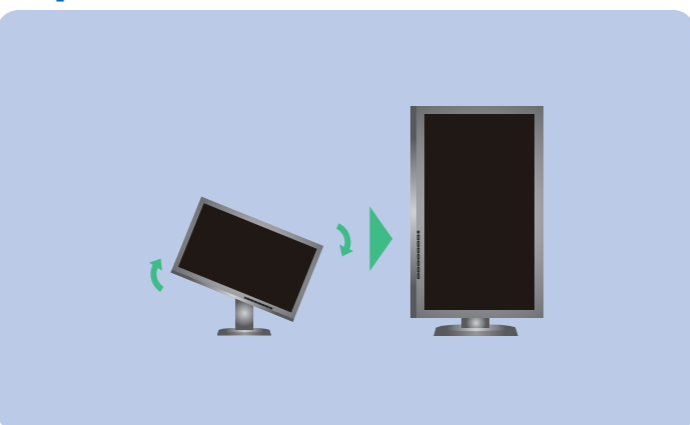


SelfCorrection

(Somente para modelos com licença do ColorNavigator)



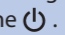
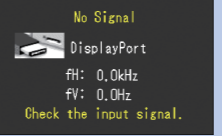
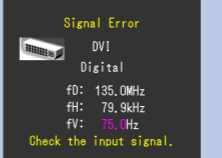
Tips



- Para as instruções de operação, consulte o "Consulta Rápida" e o Manual do Usuário do ColorNavigator (armazenado no CD-ROM). (Somente para modelos com licença do ColorNavigator)
- Para mais detalhes sobre SelfCorrection, consulte o Manual para o Usuário do Monitor no CD-ROM.

Nenhum problema com a imagem

Se nenhuma imagem for exibida no monitor, mesmo após a execução das ações corretivas a seguir, entre em contato com um representante local da EIZO.

Problema	Possíveis causas e soluções	
Sem imagem	O indicador de força não acende.	<ul style="list-style-type: none"> • Verifique se o cabo de alimentação está conectado adequadamente. • Ligue e desligue o interruptor elétrico principal. • Pressione . • Desligue a energia principal e depois ligue-a novamente alguns minutos depois.
	O indicador de força está aceso em azul.	<ul style="list-style-type: none"> • Defina cada valor de ajuste em "Brightness" (Brilho) e "Gain" (Ganho) para um nível superior no Menu de ajustes.
	O indicador de força está aceso em laranja.	<ul style="list-style-type: none"> • Alterne o sinal de entrada com SIGNAL. • Use o mouse ou o teclado. • Verifique se o PC está ligado.
Aparece a mensagem.	O indicador de força pisca na cor laranja e azul.	<ul style="list-style-type: none"> • Há um problema no dispositivo que usa a conexão DisplayPort / HDMI. Resolva o problema e, em seguida, desligue e ligue o monitor novamente. Consulte o Manual do Usuário do dispositivo que usa a conexão DisplayPort / HDMI para mais informação.
	Esta mensagem é exibida quando não há sinal de entrada. Por exemplo: 	<ul style="list-style-type: none"> • A mensagem exibida à esquerda pode aparecer, pois alguns PCs não enviam o sinal logo depois que a alimentação é ligada. • Verifique se o PC está ligado. • Verifique se o cabo de sinal está conectado adequadamente. • Alterne o sinal de entrada com SIGNAL.
Aparece a mensagem. A mensagem mostra que o sinal de entrada está fora da faixa de frequência especificada. (Essa frequência de sinal é exibida em magenta.) Por exemplo: 	<ul style="list-style-type: none"> • Verifique se o PC está configurado para satisfazer os requisitos de resolução e frequência vertical do monitor. • Reinicie o PC. • Altere para um modo mais apropriado usando o software utilitário da placa gráfica de vídeo. Consulte o manual da placa gráfica de vídeo para obter mais detalhes. fD : Relógio de pontos (exibido apenas quando há sinal de entrada digital) fH : Frequência de varredura horizontal fV : Frequência de varredura vertical 	

Hinweise zur Auswahl des richtigen Schwenkarms für Ihren Monitor

Dieser Monitor ist für Bildschirmarbeitsplätze vorgesehen. Wenn nicht der zum Standardzubehör gehörige Schwenkarm verwendet wird, muss statt dessen ein geeigneter anderer Schwenkarm installiert werden. Bei der Auswahl des Schwenkarms sind die nachstehenden Hinweise zu berücksichtigen:

- Der Standfuß muß den nachfolgenden Anforderungen entsprechen:
- Der Standfuß muß eine ausreichende mechanische Stabilität zur Aufnahme des Gewichtes vom Bildschirmgerät und des spezifizierten Zubehörs besitzen. Das Gewicht des Bildschirmgerätes und des Zubehörs sind in der zugehörigen Bedienungsanleitung angegeben.
 - Die Befestigung des Standfußes muß derart erfolgen, daß die oberste Zeile der Bildschirmanzeige nicht höher als die Augenhöhe eines Benutzers in sitzender Position ist.
 - Im Fall eines stehenden Benutzers muß die Befestigung des Bildschirmgerätes derart erfolgen, daß die Höhe der Bildschirmmitte über dem Boden zwischen 135 – 150 cm beträgt.
 - Der Standfuß muß die Möglichkeit zur Neigung des Bildschirmgerätes besitzen (max. vorwärts: 5°, min. nach hinten ≥ 5°).
 - Der Standfuß muß die Möglichkeit zur Drehung des Bildschirmgerätes besitzen (max. ±180°). Der maximale Kraftaufwand dafür muß weniger als 100 N betragen.
 - Der Standfuß muß in der Stellung verharren, in die er manuell bewegt wurde.
 - Der Glanzgrad des Standfußes muß weniger als 20 Glanzeinheiten betragen (seidenmatt).
 - Der Standfuß mit Bildschirmgerät muß bei einer Neigung von bis zu 10° aus der normalen aufrechten Position kippstabil sein.

Hinweis zur Ergonomie :

Dieser Monitor erfüllt die Anforderungen an die Ergonomie nach EK1-ITB2000 mit dem Videosignal, 1920 x 1080 (CS230) / 1920 x 1200 (CX240) Digital Eingang und mindestens 60,0 Hz Bildwiederholfrequenz, non interlaced. Weiterhin wird aus ergonomischen Gründen empfohlen, die Grundfarbe Blau nicht auf dunklem Untergrund zu verwenden (schlechte Erkennbarkeit, Augenbelastung bei zu geringem Zeichenkontrast.)

„Maschinenlärminformations-Verordnung 3. GPSGV:
Der höchste Schalldruckpegel beträgt 70 dB(A) oder weniger gemäss EN ISO 7779“