



ColorEdge® CS230/CX240

Calibración del monitor en color de pantalla de cristal líquido

Guía de instalación

Importante

Lea detenidamente el apartado PRECAUCIONES; la Guía de instalación y el Manual del usuario que encontrará en el CD-ROM para familiarizarse con las normas de seguridad y los procedimientos de uso.

1



Monitor



PRECAUTIONS (PRECAUCIONES)



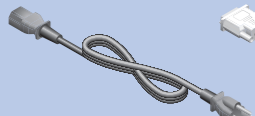
Setup Guide (Guía de instalación)



ColorNavigator Quick Reference (Consultas rápidas ColorNavigator) (Sólo modelos con licencia ColorNavigator)



EIZO LCD Utility Disk



Cable de alimentación

FD-C39 Cable de señal digital (DVI)



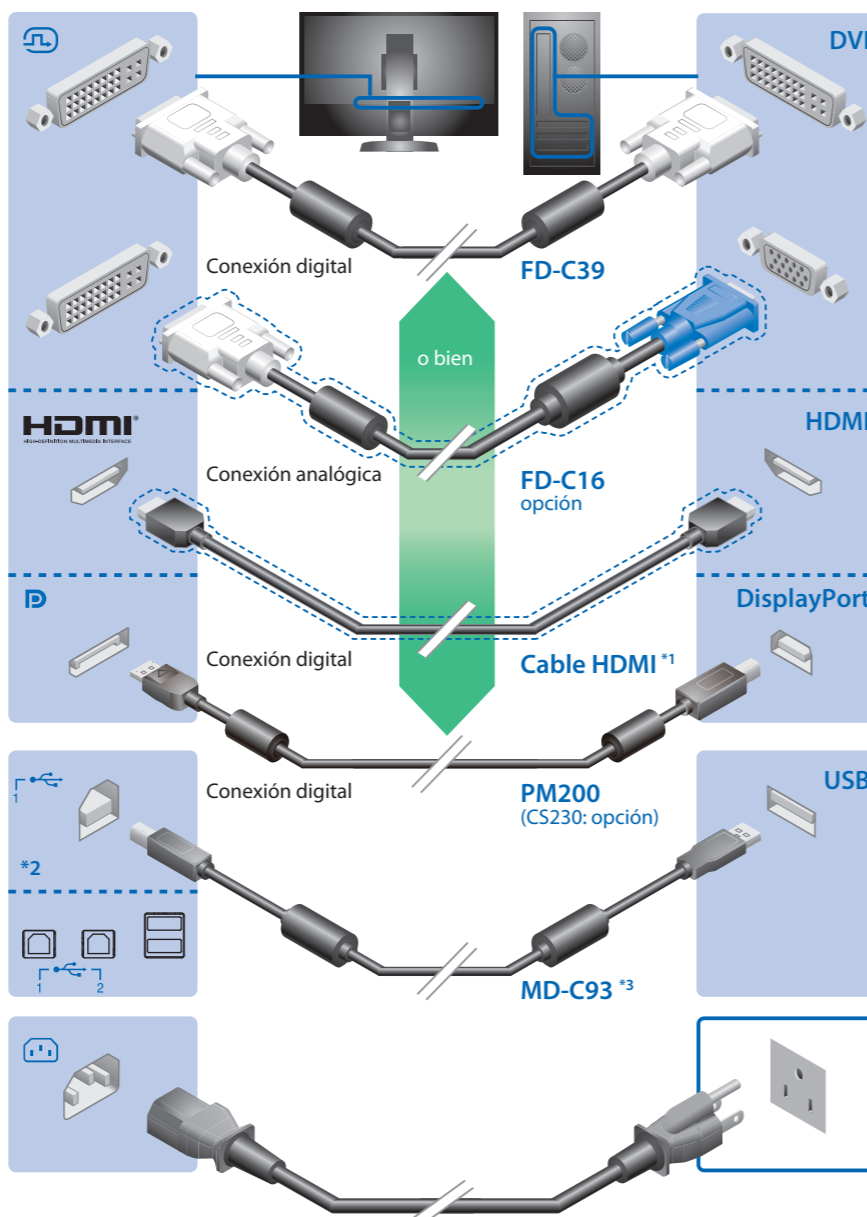
PM200 Cable de señal digital (Mini DisplayPort) * CX240

MD-C93 Cable EIZO USB

2



Es necesaria una tarjeta gráfica compatible con los estándares VESA y CEA-861.

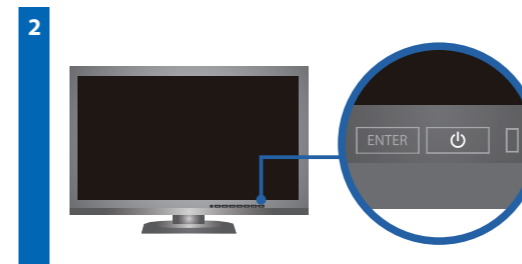
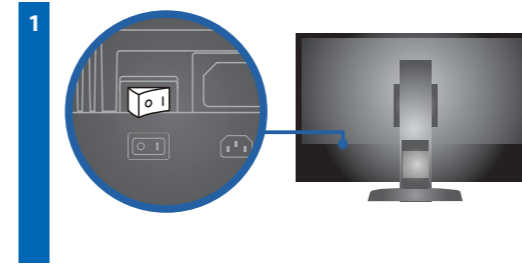


*1 Producto disponible por separado. Utilice un producto capaz de funcionar a alta velocidad.

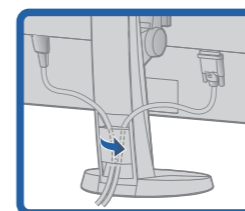
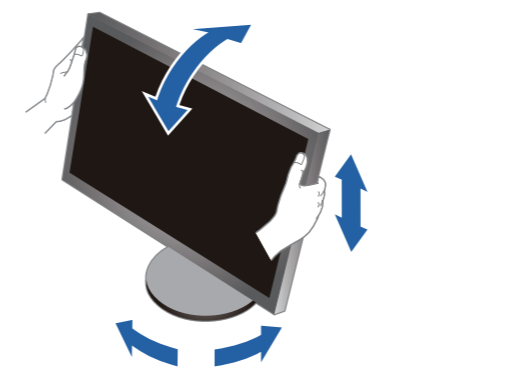
*2 Por defecto, el puerto USB de conexión de flujo ascendente 1 está habilitado.

*3 Para la calibración es necesario el cable USB. Compruebe que ha conectado el monitor y el ordenador con el cable USB.

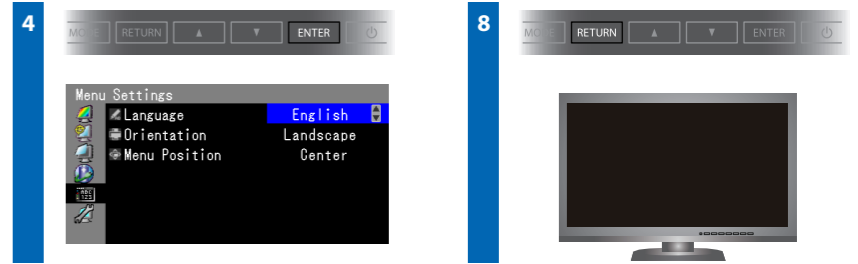
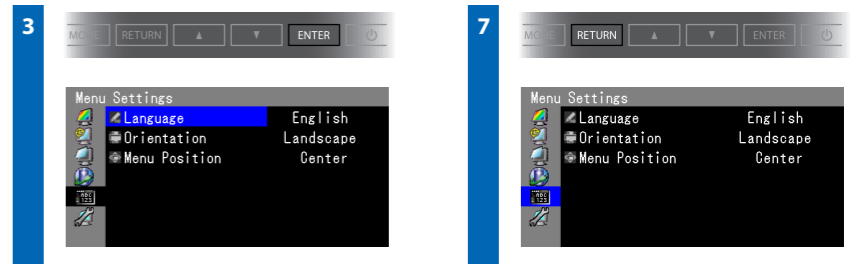
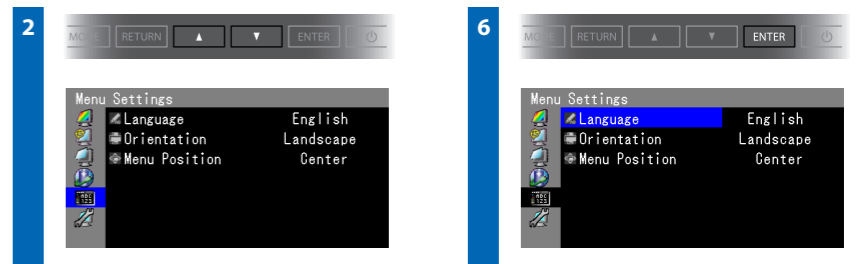
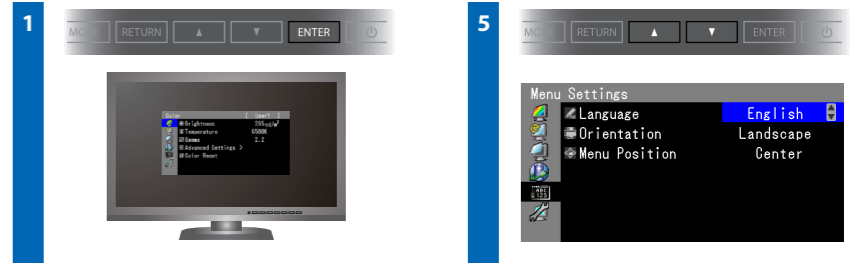
3



4



5

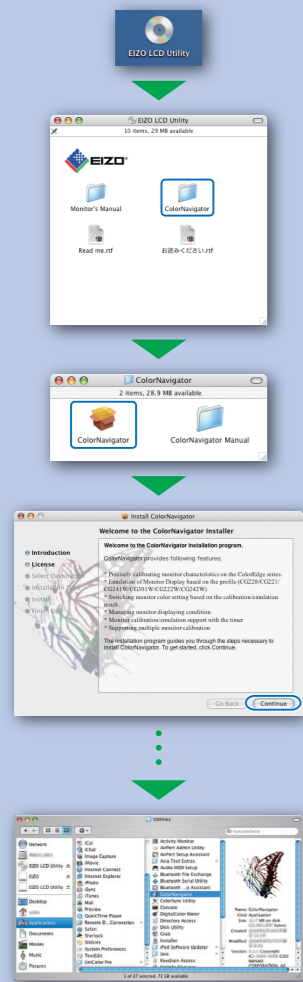


EIZO LCD Utility Disk contiene información detallada.

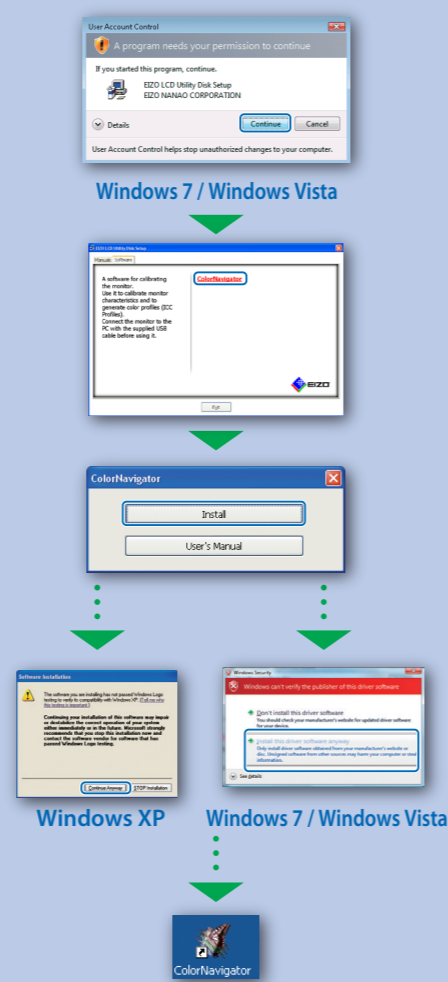
ColorNavigator (Sólo modelos con licencia ColorNavigator)

*Para poder utilizar ColorNavigator se necesita la licencia ColorNavigator. Para obtener más información sobre la licencia ColorNavigator, consulte el Manual del usuario del monitor en el CD-ROM.

Mac OS X

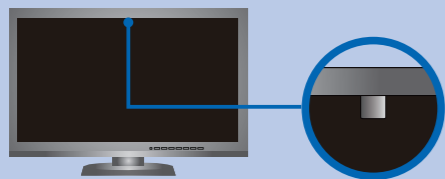


Windows



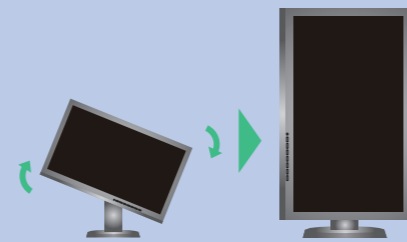
SelfCorrection

(Sólo modelos con licencia ColorNavigator)



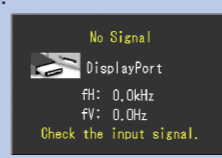
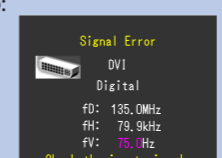
- Para las instrucciones de manejo, lea «Consultas rápidas» y el Manual del usuario de ColorNavigator (en el CD-ROM). (Sólo modelos con licencia ColorNavigator)
- Para más detalles sobre SelfCorrection, consulte el manual del usuario del monitor en el CD-ROM.

Tips



Problemas con la visualización de imágenes

Si tras seguir las soluciones propuestas no se muestra ninguna imagen en el monitor, póngase en contacto con su representante local de EIZO.

Problema	Possible cause and solution
No aparece ninguna imagen	El indicador de alimentación no se ilumina. <ul style="list-style-type: none"> • Compruebe que el cable de alimentación está conectado correctamente. • Encienda el interruptor de alimentación principal. • Pulse . • Desconecte la alimentación principal y vuelva a conectarla transcurridos unos minutos.
	El indicador de alimentación se ilumina en azul. <ul style="list-style-type: none"> • Aumente los valores de "Brillo" y/o "Ganancia" en el menú de ajuste.
	El indicador de alimentación se ilumina en naranja. <ul style="list-style-type: none"> • Cambie la señal de entrada con SIGNAL. • Utilice el ratón o el teclado. • Compruebe si el PC está encendido.
Aparece el mensaje.	El indicador de alimentación se enciende intermitentemente en color naranja y azul. <ul style="list-style-type: none"> • Existe un problema en el dispositivo que utiliza la conexión DisplayPort / HDMI. Resuelva el problema, apague el monitor y vuelva a encenderlo. Consulte el Manual del usuario del dispositivo que utiliza la conexión DisplayPort / HDMI para obtener más información.
	Este mensaje aparece cuando no hay ninguna señal de entrada. Ejemplo:  <ul style="list-style-type: none"> • Es posible que aparezca el mensaje que se muestra en la parte de la izquierda, ya que algunos ordenadores no emiten esta señal al encenderse. • Compruebe si el PC está encendido. • Compruebe que el cable de señal está conectado correctamente. • Cambie la señal de entrada con SIGNAL.
Aparece el mensaje.	Este mensaje indica que la señal de entrada está fuera del rango de frecuencia especificado. (Dicha frecuencia de señal se visualiza en magenta). Ejemplo:  <ul style="list-style-type: none"> • Compruebe si el PC está configurado para cumplir con los requisitos de resolución y de frecuencia de barrido vertical del monitor. • Reinicie el PC. • Utilice el software de la tarjeta gráfica para seleccionar un modo de pantalla adecuado. Consulte el manual de la tarjeta gráfica para obtener más información. fD : Reloj de punto (Se muestra únicamente con las entradas de señal digital) fH : Frecuencia de barrido horizontal fV : Frecuencia de barrido vertical

Hinweise zur Auswahl des richtigen Schwenkarms für Ihren Monitor

Dieser Monitor ist für Bildschirmarbeitsplätze vorgesehen. Wenn nicht der zum Standardzubehör gehörige Schwenkarm verwendet wird, muss statt dessen ein geeigneter anderer Schwenkarm installiert werden. Bei der Auswahl des Schwenkarms sind die nachstehenden Hinweise zu berücksichtigen:

- Der Standfuß muß den nachfolgenden Anforderungen entsprechen:
 - Der Standfuß muß eine ausreichende mechanische Stabilität zur Aufnahme des Gewichtes vom Bildschirmgerät und des spezifizierten Zubehörs besitzen. Das Gewicht des Bildschirmgerätes und des Zubehörs sind in der zugehörigen Bedienungsanleitung angegeben.
 - Die Befestigung des Standfußes muß derart erfolgen, daß die oberste Zeile der Bildschirmanzeige nicht höher als die Augenhöhe eines Benutzers in sitzender Position ist.
 - Im Fall eines stehenden Benutzers muß die Befestigung des Bildschirmgerätes derart erfolgen, daß die Höhe der Bildschirmmitte über dem Boden zwischen 135 – 150 cm beträgt.
 - Der Standfuß muß die Möglichkeit zur Neigung des Bildschirmgerätes besitzen (max. vorwärts: 5°, min. nach hinten ≥ 5°).
 - Der Standfuß muß die Möglichkeit zur Drehung des Bildschirmgerätes besitzen (max. ±180°). Der maximale Kraftaufwand dafür muß weniger als 100 N betragen.
 - Der Standfuß muß in der Stellung verharren, in die er manuell bewegt wurde.
 - Der Glanzgrad des Standfußes muß weniger als 20 Glanzeinheiten betragen (seidenmatt).
 - Der Standfuß mit Bildschirmgerät muß bei einer Neigung von bis zu 10° aus der normalen aufrechten Position kippsicher sein.

Hinweis zur Ergonomie :

Dieser Monitor erfüllt die Anforderungen an die Ergonomie nach EK1-ITB2000 mit dem Videosignal, 1920 × 1080 (CS230) / 1920 × 1200 (CX240) Digital Eingang und mindestens 60,0 Hz Bildwiederholfrequenz, non interlaced. Weiterhin wird aus ergonomischen Gründen empfohlen, die Grundfarbe Blau nicht auf dunklem Untergrund zu verwenden (schlechte Erkennbarkeit, Augenbelastung bei zu geringem Zeichenkontrast.)

„Maschinenlärminformations-Verordnung 3. GPSGV:
Der höchste Schalldruckpegel beträgt 70 dB(A) oder weniger gemäß EN ISO 7779“