

Guida di installazione

ColorEdge® CS2730

Monitor LCD per la gestione dei colori

Importante

Per poter utilizzare il prodotto in modo efficace e sicuro, leggere attentamente la sezione PRECAUZIONI, la Guida di installazione e il Manuale utente salvati sul CD-ROM. Conservare la presente guida per eventuali consultazioni future.














Le informazioni sul prodotto più aggiornate sono disponibili sul nostro sito Web.

<http://www.eizoglobal.com>



Copyright© 2016 EIZO Corporation All rights reserved.

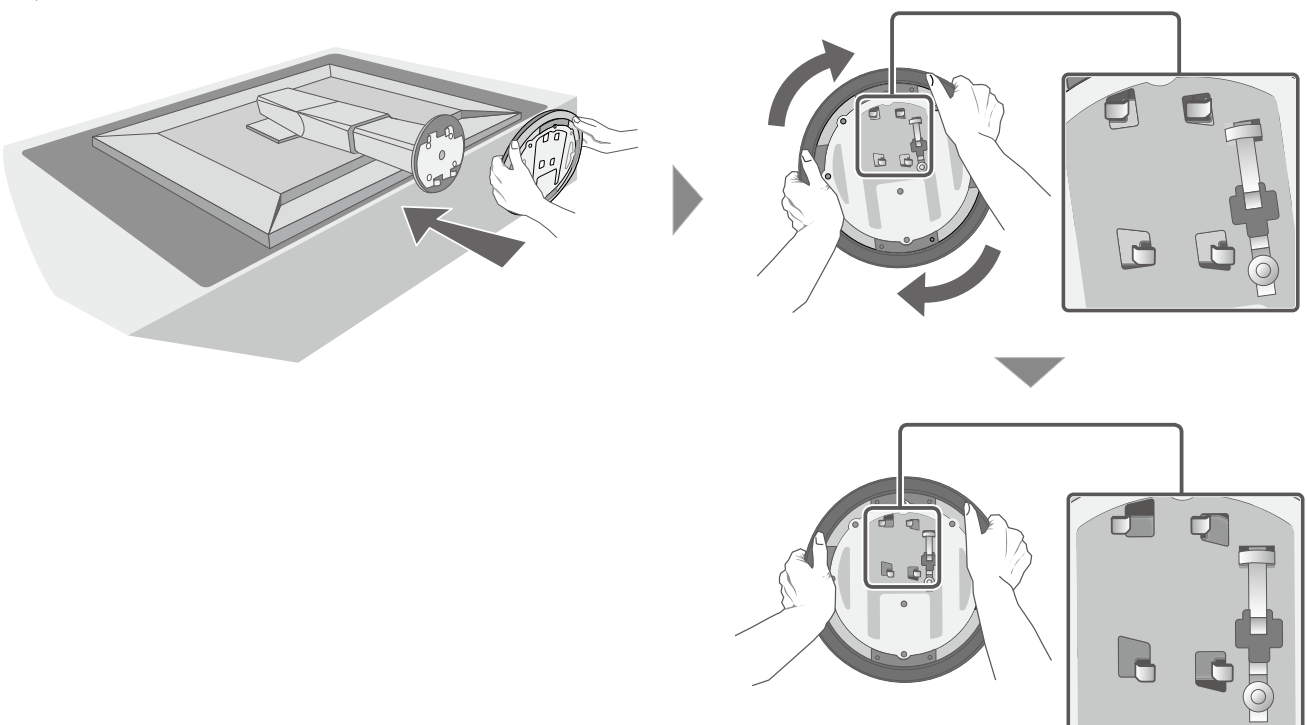
1. Contenuto della confezione

 <ul style="list-style-type: none">• Monitor	 <ul style="list-style-type: none">• Setup Guide (Guida di installazione)	 <ul style="list-style-type: none">• PRECAUTIONS (PRECAUZIONI)
 <ul style="list-style-type: none">• Fermacavi	 <ul style="list-style-type: none">• EIZO LCD Utility Disk	 <ul style="list-style-type: none">• ColorNavigator Quick Reference (Guida rapida ColorNavigator)
 <ul style="list-style-type: none">• Base del supporto	 <ul style="list-style-type: none">• Assembly Manual (Manuale di montaggio)	 <ul style="list-style-type: none">• Viti di montaggio
 <ul style="list-style-type: none">• Cavo DD200DL DVI Dual Link	 <ul style="list-style-type: none">• Cavo PM200 DisplayPort	
 <ul style="list-style-type: none">• Cavo USB UU200SS (USB 3.0)	 <ul style="list-style-type: none">• Cavo di alimentazione	

2. Montaggio del supporto



- Per ulteriori dettagli, fare riferimento al “Manuale di montaggio”.

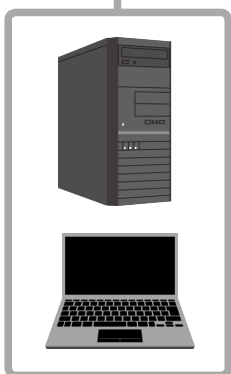
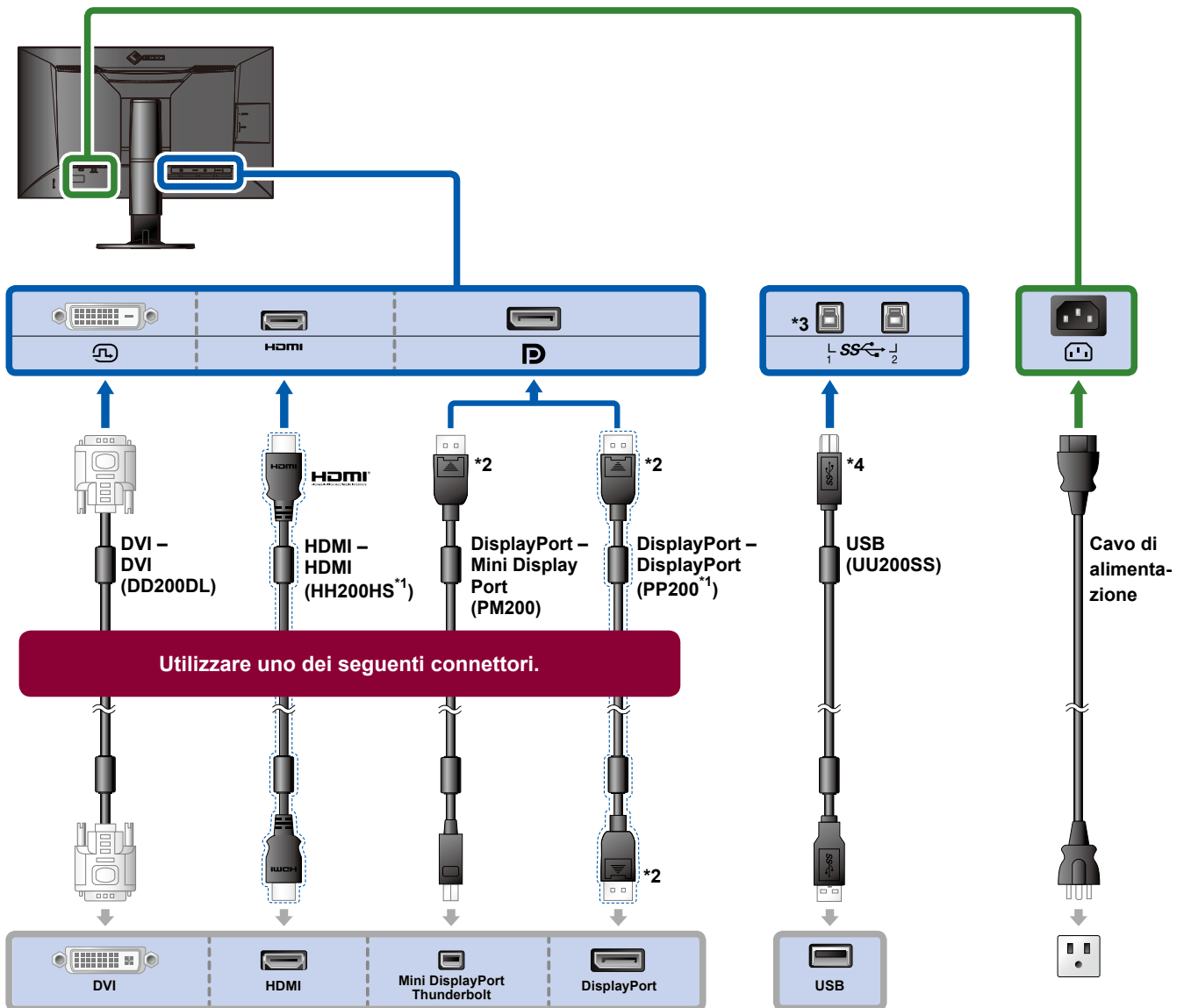


3. Connessioni

1.

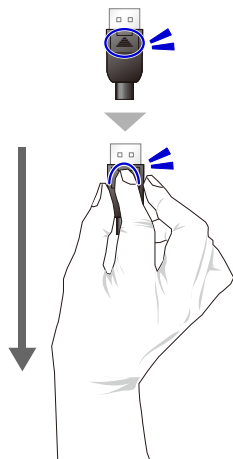
2.

3.



*1 opzione

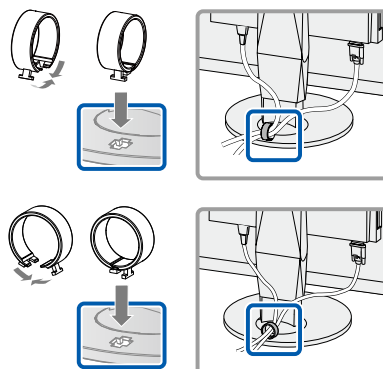
*2 Procedure di rimozione



*3 Utilizzare la porta 1. Per impostazione predefinita, la porta USB 2 upstream è disabilitata. Per modificare questa impostazione, consultare il manuale del monitor.

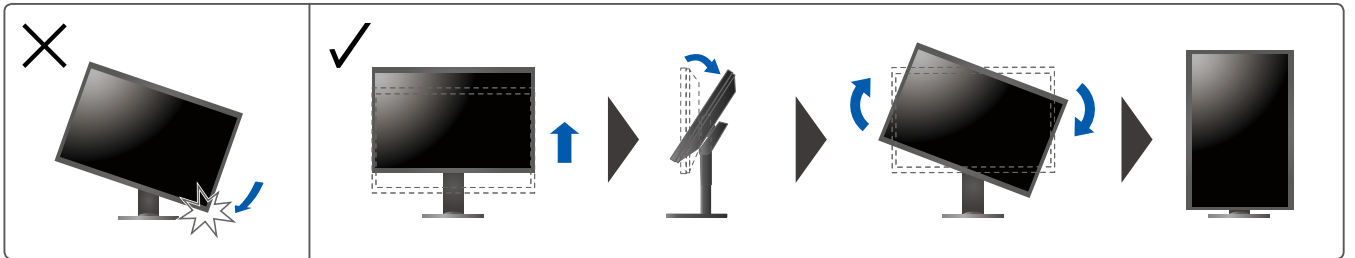
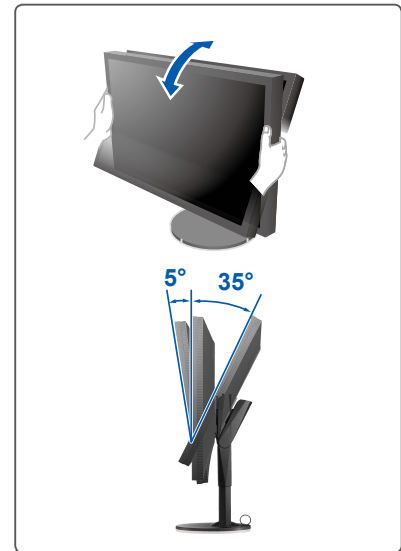
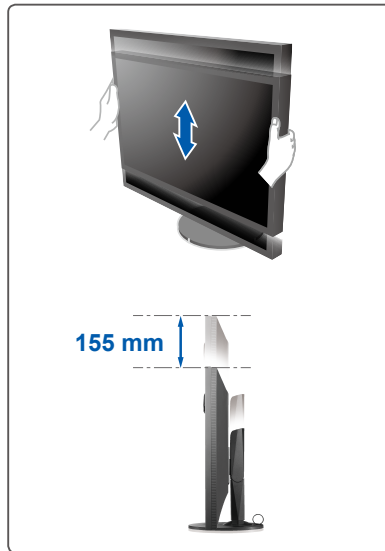
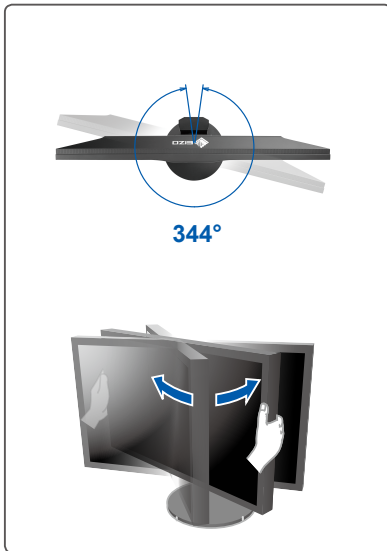
*4 Durante l'utilizzo di ColorNavigator 6 o di Quick Color Match, assicurarsi sempre che questo cavo sia collegato.

4.



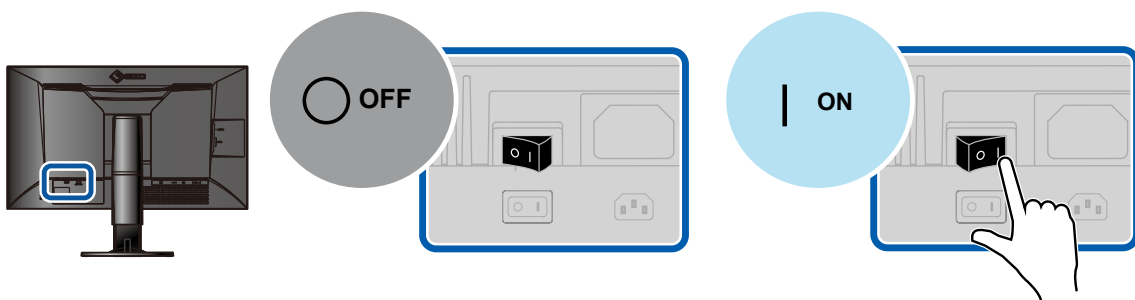
L'utilizzo del fermacavi sul retro del supporto consente di mantenere i cavi uniti in maniera ordinata.

4. Regolazione angolazione e altezza

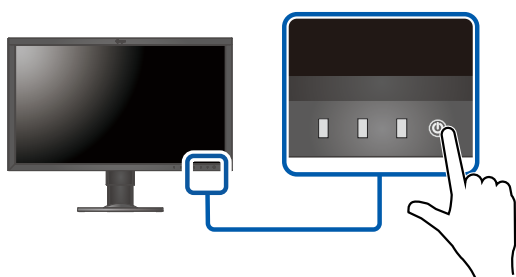


5. Visualizzazione schermata

1. Interruttore di alimentazione principale



2. Interruttore di alimentazione

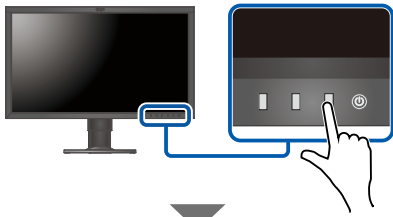


3. Risoluzione raccomandata

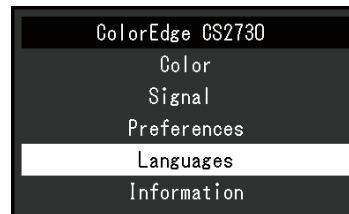
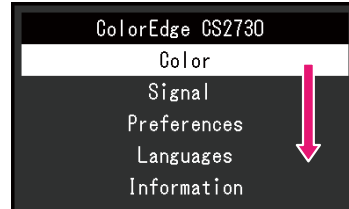
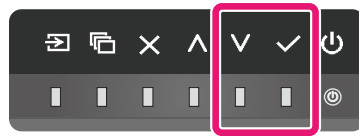


6. Lingua

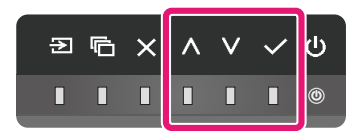
1.



2.



3.




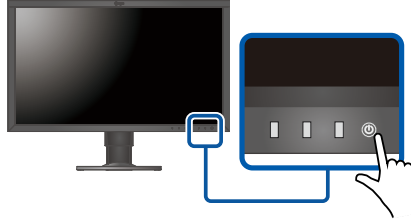
ColorNavigator



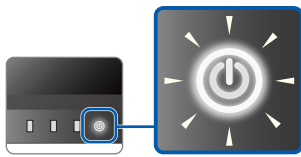
- Per le istruzioni sul funzionamento, fare riferimento alla “Guida rapida” e al manuale utente di ColorNavigator (disponibile sul CD-ROM).


Problema: nessuna immagine

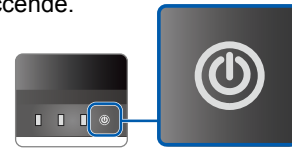
Toccare  sullo schermo per attivare l'alimentazione.



 resta acceso in bianco.



 non si accende.




Attivare l'alimentazione dello schermo.

- Accendere correttamente l'interruttore di alimentazione principale che si trova sul retro del monitor.
- Verificare che il cavo di alimentazione si collegato correttamente.

Viene visualizzato un avviso sullo schermo.



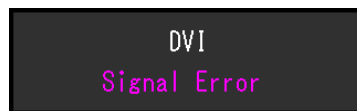
Immettere un segnale.

- Toccare  per passare al terminale input al quale è collegato il cavo di segnale.^{*1}
- Verificare che il cavo di segnale sia collegato correttamente.
- È possibile che il PC sia in standby. Utilizzare il mouse o la tastiera.
- Verificare che il PC sia acceso.

Qualora non fosse possibile risolvere il problema attraverso le misure sopraindicate, provare a riavviare il PC.

- Accendere correttamente l'interruttore di alimentazione principale che si trova sul retro del monitor.
- Riavviare il PC.

Viene visualizzato un avviso sullo schermo.



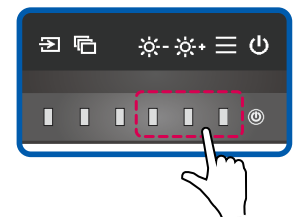
Il PC non trasmette alcun segnale corretto.

- Riavviare il PC.
- È possibile che i driver di grafica del PC non funzionino correttamente. Per ulteriori dettagli, rivolgersi al rivenditore o al produttore del computer.

Sullo schermo non è visualizzato alcun avviso.

- Aumentare la "Brightness" (Luminosità).^{*2}
- Riavviare il PC.

^{*2}



^{*1}

