

# Guia de Instalação

# ColorEdge® CS2420














Monitor de LCD com gerenciamento de cores

## Importante

Leia as PRECAUÇÕES, este Guia de Instalação e o Manual do Usuário armazenados no CD-ROM com atenção para se familiarizar com o uso seguro e eficiente deste produto. Conserve este guia para futura referência.



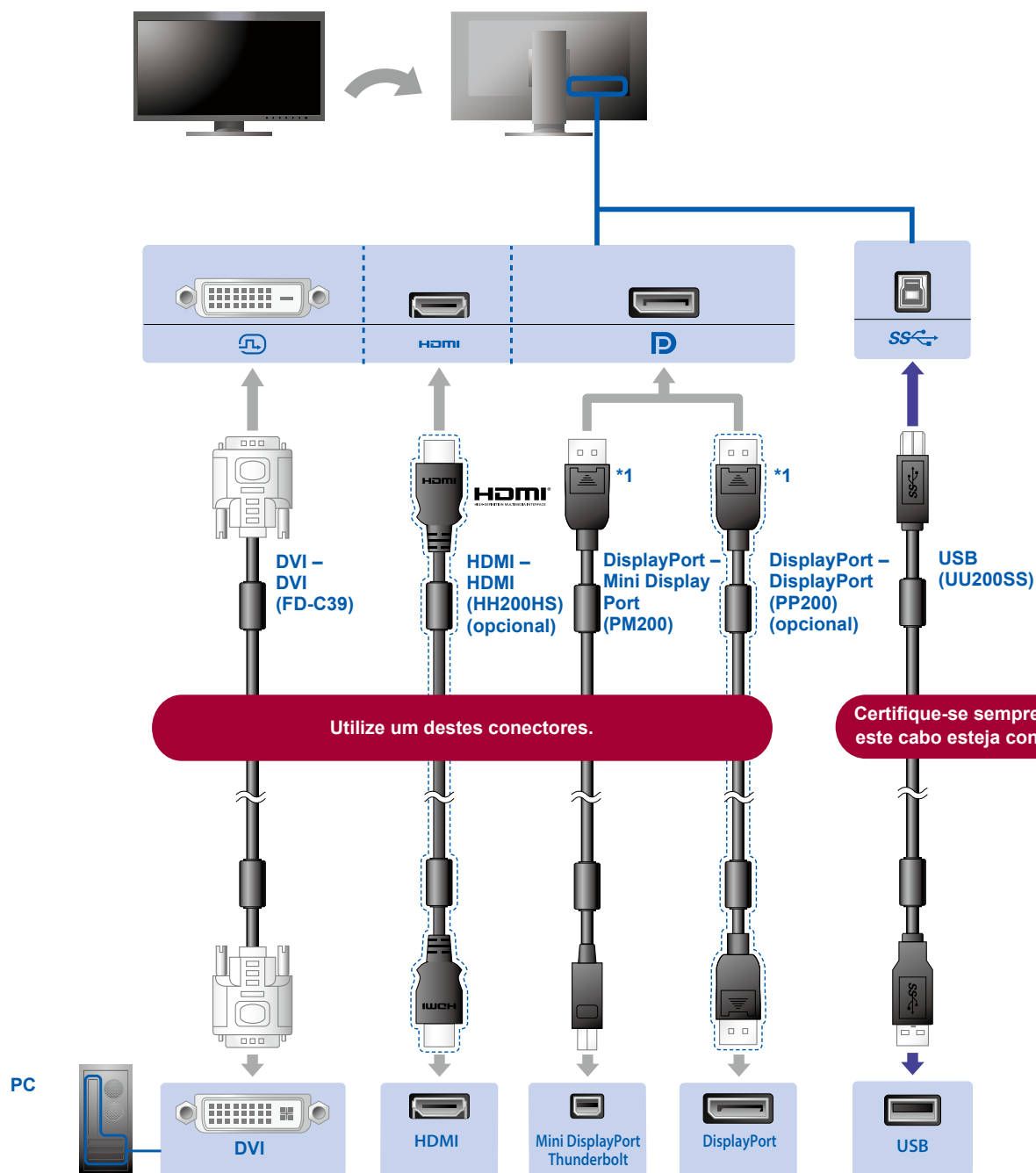
## 1 Pacote


	• Monitor		• Setup Guide (Guia de Instalação)		• PRECAUTIONS (PRECAUÇÕES)
	• Assembling the Stand (Montando a base)		• EIZO LCD Utility Disk		• ColorNavigator Quick Reference (Guia de referência rápida ColorNavigator)
	• FD-C39 Cabo de sinal digital (DVI)		• PM200 Cabo de sinal digital (DisplayPort)		
	• Cabo de alimentação		• UU200SS Cabo USB EIZO (USB 3.0)		
	• Parafusos de montagem		• Suporte de cabo		
	• Base				

## 2 Conexão

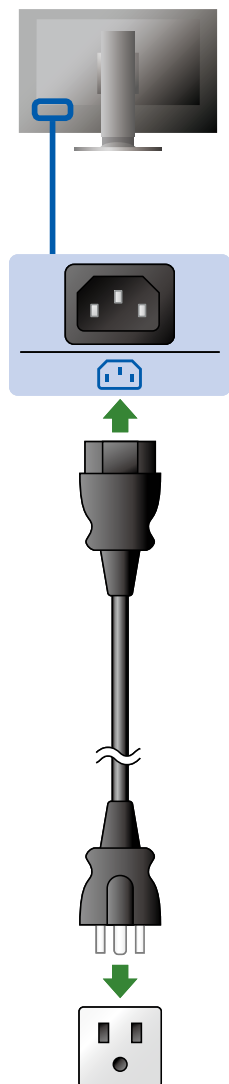
### 1. Sinal

### 2. USB



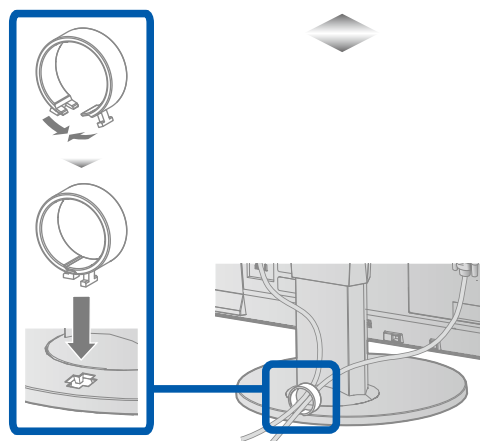
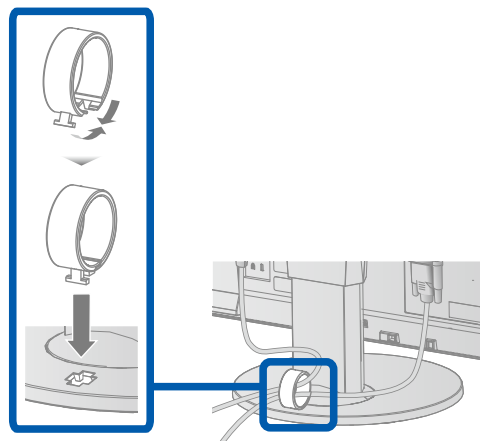
\*1 Ao remover o cabo DisplayPort, pressione a marca  na extremidade do cabo e puxe o mesmo para fora.

### 3. Energia

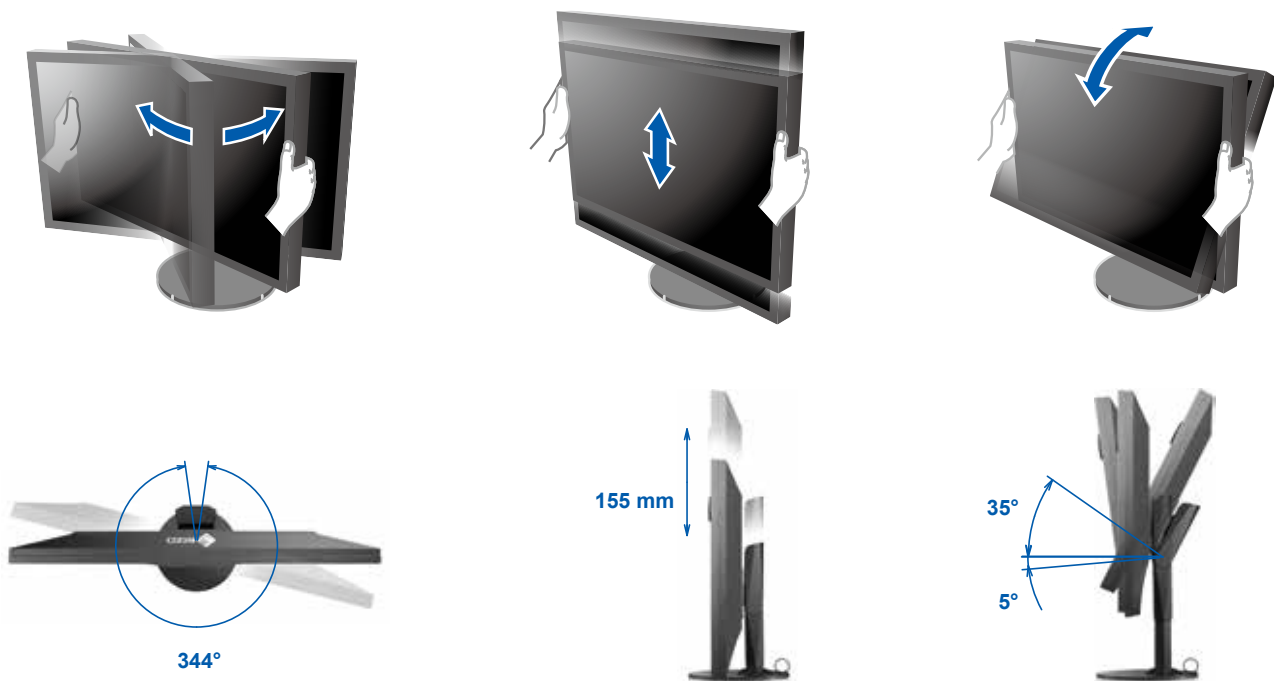


### 4. Suporte

A utilização do suporte de cabo atrás da armação mantém os cabos juntos de forma organizada.



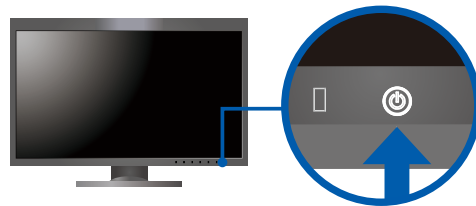
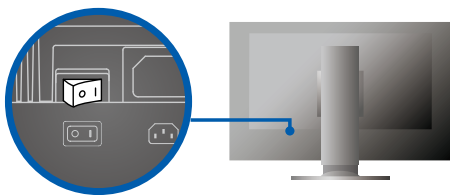
### 3 Ajuste



### 4 Display

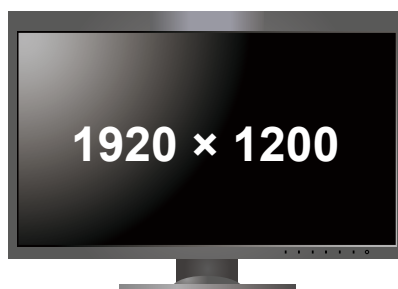
#### 1. Interruptor de alimentação geral

#### 2. Botão ligar/desligar



Desligado |  Ligado

#### 3. Resolução

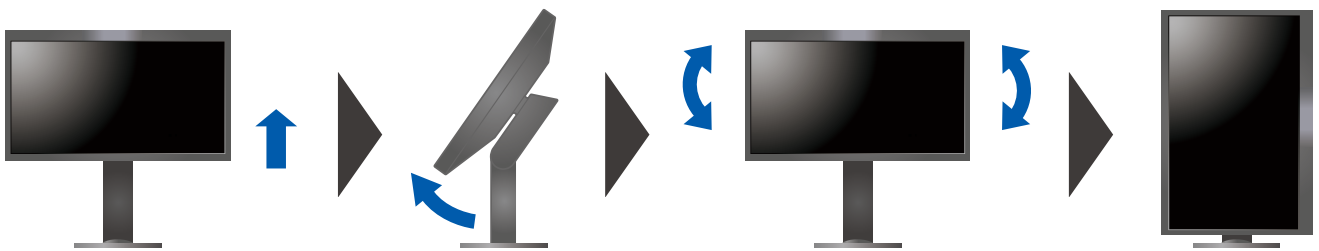


## Retrato

×



✓



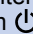

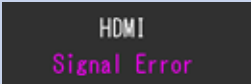
## ColorNavigator 6



- Para as instruções de operação, consulte a “Consulta rápida” e o Manual do Usuário do ColorNavigator (armazenado no CD-ROM).

## ● Problema de falta de imagem

Se nenhuma imagem for exibida no monitor, mesmo após a execução das ações corretivas, entre em contato com um representante local da EIZO.

Problema		Possível causa e solução
Sem imagem	O indicador de energia não acende.	<ul style="list-style-type: none"><li>• Verifique se o cabo de alimentação está conectado corretamente.</li><li>• Ligue o interruptor de energia principal na parte de trás do monitor.</li><li>• Toque em .</li><li>• Desligue a energia principal na parte de trás e ligue-a novamente após alguns minutos.</li></ul>
	O indicador de energia está aceso em branco.	<ul style="list-style-type: none"><li>• Aumente o “Brightness” (Brilho) e/ou o “Gain” (Ganho) no menu de ajustes.</li></ul>
	O indicador de energia está aceso em laranja.	<ul style="list-style-type: none"><li>• Alterne o sinal de entrada com <b>  INPUT  </b>.</li><li>• Experimente o mouse ou o teclado.</li><li>• Verifique se o PC está ligado.</li></ul>
	O indicador de alimentação está piscando em laranja e branco.	<ul style="list-style-type: none"><li>• Este problema pode ocorrer quando um PC estiver conectado através do conector DisplayPort. Conecte através do cabo de sinal especificado pela EIZO, desligue o monitor e ligue-o novamente em seguida.</li></ul>
A mensagem é exibida.	Esta mensagem é exibida quando não há entrada de sinal. Por exemplo: 	<ul style="list-style-type: none"><li>• A mensagem mostrada à esquerda pode ser exibida, pois alguns computadores não enviam o sinal logo depois que a alimentação é ligada.</li><li>• Verifique se o PC está ligado.</li><li>• Verifique se o cabo de sinal está conectado corretamente.</li><li>• Alterne o sinal de entrada com <b>  INPUT  </b>.</li></ul>
	Por exemplo: 	<ul style="list-style-type: none"><li>• A mensagem mostra que o sinal de entrada está fora da faixa de frequência especificada</li><li>• Verifique se as configurações do PC cumprem as exigências de resolução e frequência vertical do monitor.</li><li>• Reinicialize o PC.</li><li>• Selecione uma configuração apropriada usando o utilitário da placa de vídeo. Consulte o Manual do Usuário da placa de vídeo para obter detalhes.</li></ul>