

# FORIS® FS2735

LCD-farveskærm

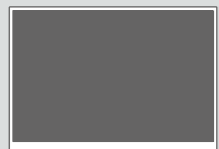
## Installationsvejledning

**Vigtigt** Læs FORHOLDSREGLER, denne installationsvejledning og brugervejledningen på cd-rommen omhyggeligt for at blive fortrolig med enheden og bruge den effektivt.



• Oplysninger om skærmjustering eller indstillinger finder du i brugervejledningen på EIZO LCD Utility-disken (cd-rom).

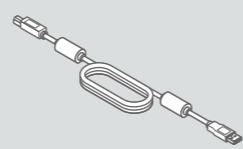
### Indhold



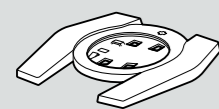
• Skærm



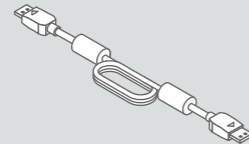
• Kabelholder



• UU200SS (USB 3.0) EIZO USB-kabel



• Fod



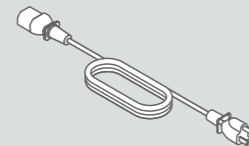
• PP200 (DisplayPort - DisplayPort) digitalt signalkabel



• FORHOLDSREGLER, Opsætningsvejledning



• VESA-monteringsbeslag

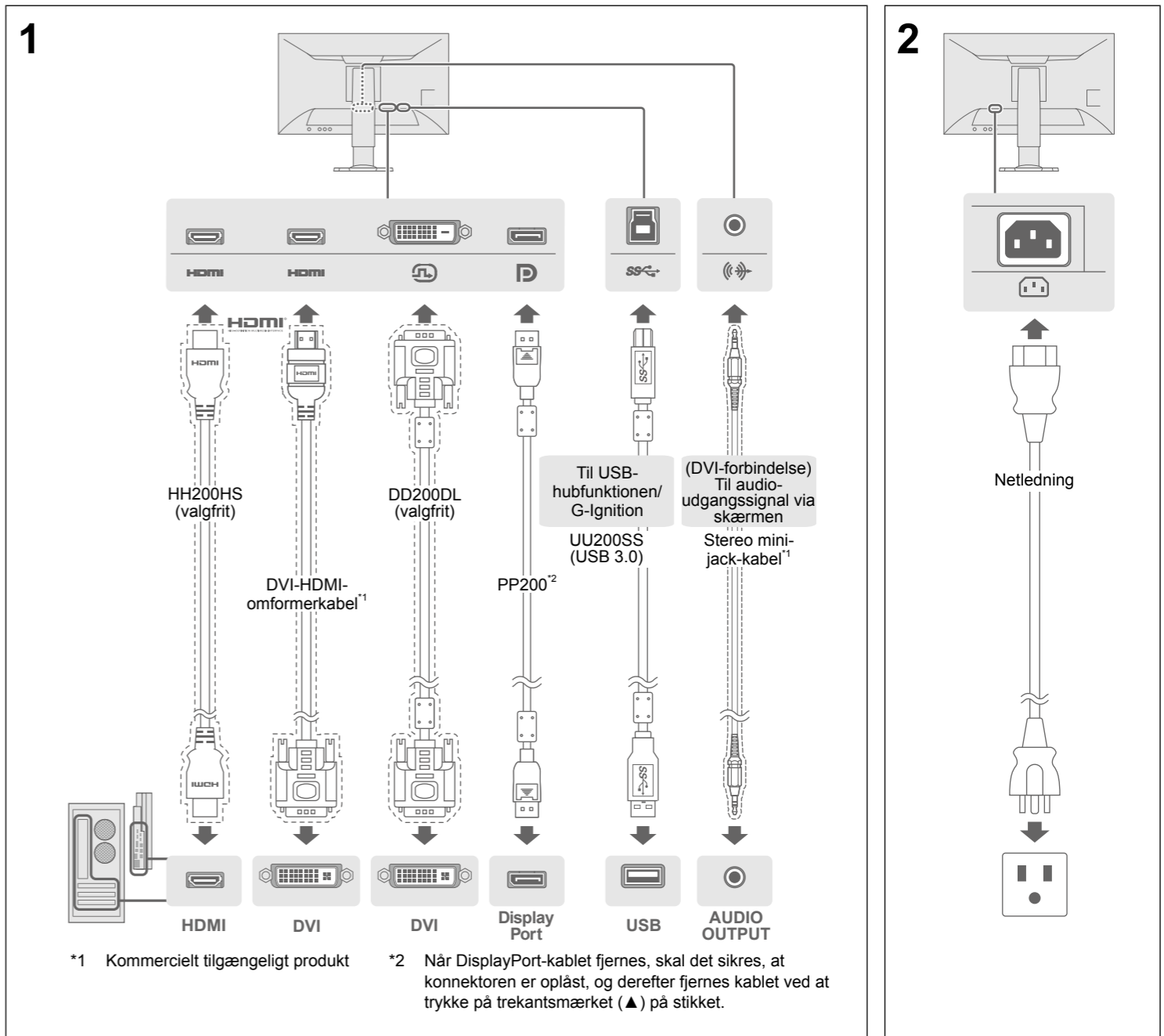


• Netledning

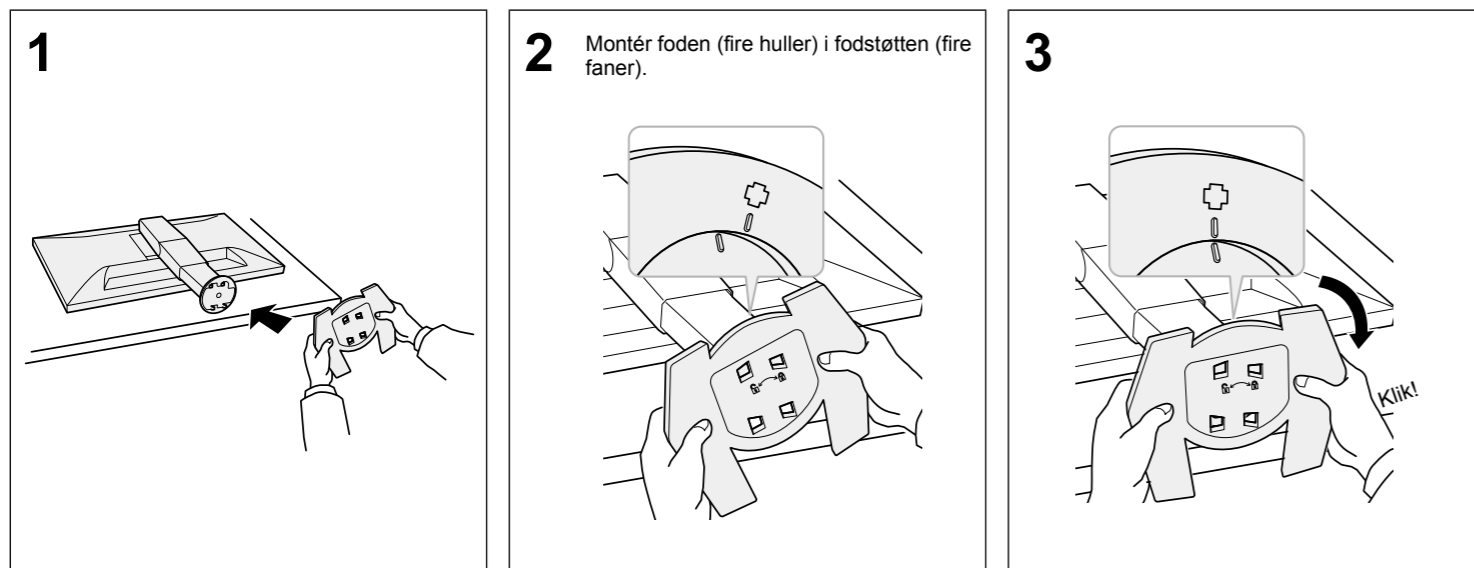


• EIZO LCD Utility-disken indeholder:  
- Brugervejledning  
- Farvejusteringssoftwaren "G-Ignition"

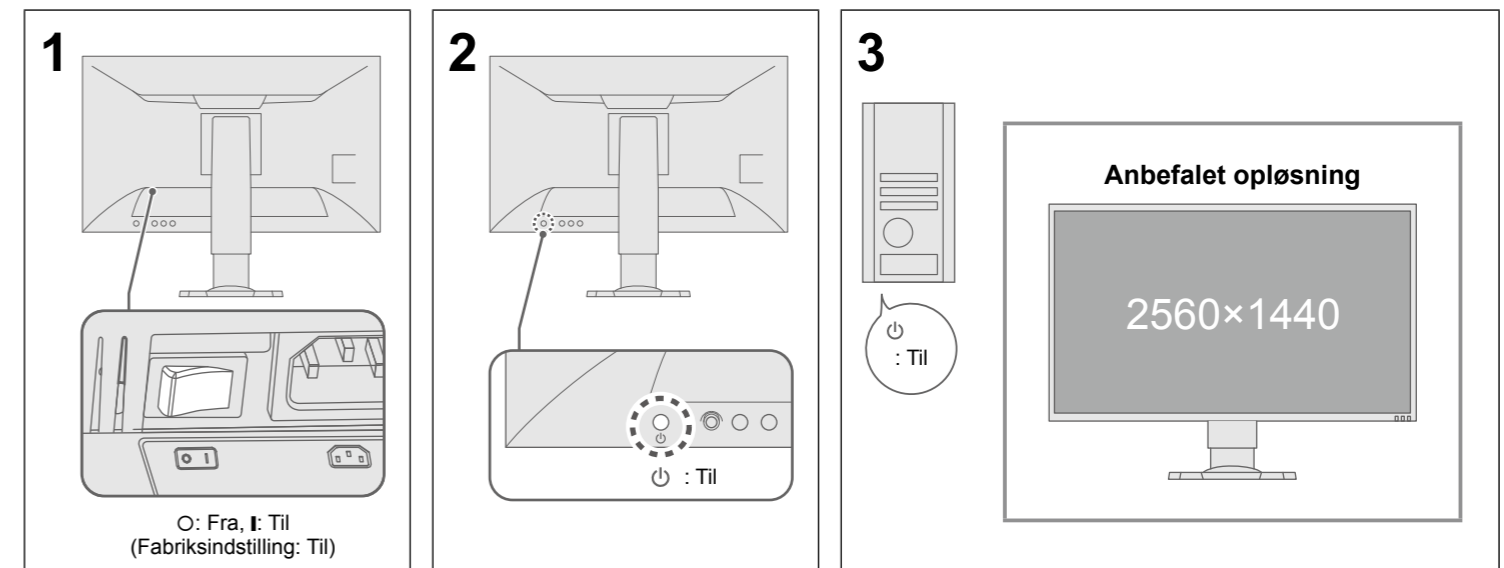
## 2. Forbindelser



## 1. Samling af fod



## 3. Skærbillede



## 4. Justering af vinkel og højde

**Hældning**  
Skærmfoden drejer og vipper opad.  
Når skærmen vippes opad, skal du placere din hånd i bunden af skærmen og trække den op lidt hårdere.

**Højdejustering**

- Trinløs højdejustering
- Hvis det er svært at flytte skærmen, skal du placere begge hænder øverst på skærmen og skubbe den ned.
- Du skal eventuelt flytte skærmen op og ned med kraft, fordi flytteenheden er indstillet stramt.

**Når skærmen anvendes i portrættilstand**  
Træk skærmen op til den højeste position, vip den opad og drej den derefter 90 grader mod eller med uret for portrætvisning.

145 mm (vippefunktion: 35°)  
155 mm (vippefunktion: 0°)

**Bemærk**

- Du skal bruge et grafikkort, der understøtter portrættilstand, og du skal konfigurere det, for at det skal fungere. For yderligere oplysninger henvises der til brugervejledningen til grafikkortet.

## 5. Fastgørelse af kabelholder

**1**

**2**

**3**

## 6. Sprog

**Visning af betjeningsvejledningen**

Bagsiden af skærmen

Tryk på én af dem.

Indgangssignalvælger  
Farvetilstandsvælger  
Kontrolknop

**Visning af menuen Languages (Sprog)**

Forsiden af skærmen

Betjeningsvejledning

Tryk på kontrolknappen.

**FORIS FS2735**

- Color
- Smart Functions
- Smart Insight Demo
- Signal
- Sound
- Bluetooth
- Preferences
- Languages
- Information
- Exit

**Languages**

- English
- Deutsch
- Français
- Español
- Italiano
- Svenska
- 日本語
- 简体中文
- 繁體中文

Vælg sproget.

## 7. Tilslutning af skærm med G-Ignition Mobile

"G-Ignition Mobile" giver dig mulighed for at bruge din smartphone i stedet for en fjernbetjening for at betjene skærmen. For yderligere oplysninger om G-Ignition Mobile, som f.eks. driftsbetingelser, henvises der til brugervejledningen, der findes på EIZO LCD Utility-disken (cd-rom). For at anvende G-Ignition Mobile skal du slutte skærmen til din smartphone (Android eller iOS) via Bluetooth.

**1 Visning af menuen Bluetooth Settings (Bluetooth-indstillinger)**

**Visning af betjeningsvejledningen**

Bagsiden af skærmen

Tryk på én af dem.

Indgangssignalvælger  
Farvetilstandsvælger  
Kontrolknop

**Visning af menuen Bluetooth Settings (Bluetooth-indstillinger)**

Forsiden af skærmen

Betjeningsvejledning

Tryk på kontrolknappen.

**FORIS FS2735**

- Color
- Smart Functions
- Smart Insight Demo
- Signal
- Sound
- Bluetooth
- Preferences
- Languages
- Information
- Exit

**2 Tilslutning (parring) af skærmen til smartphone**

Betjen menuen ved hjælp af kontrolknappen. Følg trinene nedenfor for at parre skærmen med din smartphone.

Bluetooth

Bluetooth Function [ Off ]

Pairing

Return

Paired Device Not Registered  
Connection Status Not Connected

Bluetooth Function

< On >

Vælg "On" (Til).

Bluetooth

Bluetooth Function [ On ]

Pairing

Return

Paired Device Not Registered  
Connection Status Not Connected

Pairing

Perform a device search on your mobile, and select the follow device name. FS2735 S/N-00000001

If your mobile requests a passcode, use the following code. 000000

Press any button to cancel.

## Hvis der ikke vises nogen billeder

Hvis problemet fortsætter, efter at du har foretaget de anbefalede handlinger, skal du kontakte din lokale EIZO-repræsentant.

Problem	Mulig årsag og afhjælpning
<b>Der vises ingen billeder</b>	<p>Strømindikatoren lyser ikke.</p> <ul style="list-style-type: none"> <li>• Kontrollér, om netledningen er tilsluttet korrekt.</li> <li>• Tænd for hovedkontakten.</li> <li>• Sluk for strømmen, og tænd for den igen efter nogle minutter.</li> <li>• Tryk på </li> </ul> <p>Strømindikatoren lyser hvidt.</p> <ul style="list-style-type: none"> <li>• Forøg "Brightness" (Lysstyrke), "Contrast" (Kontrast) eller "Gain" (Forstærkning) i indstillingsmenuen.</li> </ul> <p>Strømindikatoren lyser orange.</p> <ul style="list-style-type: none"> <li>• Kontrollér, om signalkablet er korrekt tilsluttet.</li> <li>• Kontrollér, om der er tændt for den eksterne enhed.</li> <li>• Betjen musen eller tastaturet.</li> <li>• Skift indgangssignaler ved at trykke på indgangssignalvælgeren.</li> </ul>
<b>Der vises en meddelelse</b>	<p>Eksempel:</p> <p>DisplayPort Signal Error</p> <ul style="list-style-type: none"> <li>• Denne besked vises, hvis signalet ikke indsendes korrekt, selv om skærmen fungerer korrekt.</li> <li>• Kontrollér, om pc'en er konfigureret, så den overholder skærmens krav til opløsning og lodret scanningsfrekvens (se "3-1 Compatible Resolutions/Formats" (3-1 Kompatible opløsninger/formater)).</li> <li>• Genstart pc'en.</li> <li>• Vælg den relevante indstilling ved hjælp af hjælpeprogrammet til grafikkortet eller andre funktioner.</li> </ul> <p>For yderligere oplysninger henvises der til brugervejledningen til grafikkortet.</p>