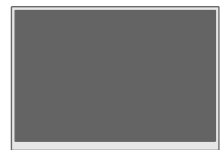


FlexScan® EV2750

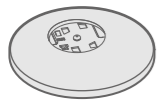
Kolorowy monitor LCD

Podręcznik instalacji

1. Zawartość opakowania



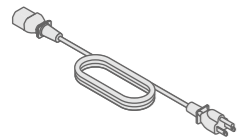
• Monitor



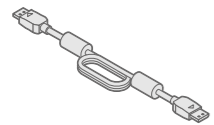
• Podpórka podstawy



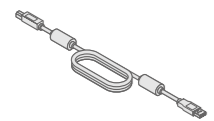
• Uchwyt kabla



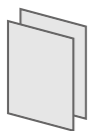
• Kabel zasilania



• PP200 (DP-DP)
Kabel sygnału cyfrowego



• UU200SS (USB 3.0)
Kable USB EIZO



• PRECAUTIONS
(ŚRODKI OSTROŻNOŚCI)
• Setup Guide (Podręcznik instalacji)

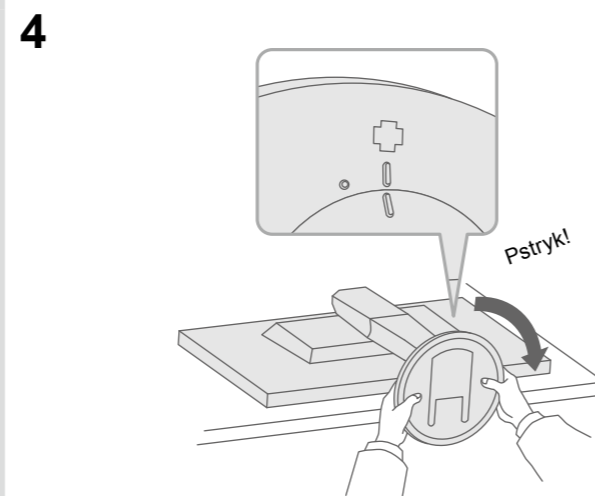
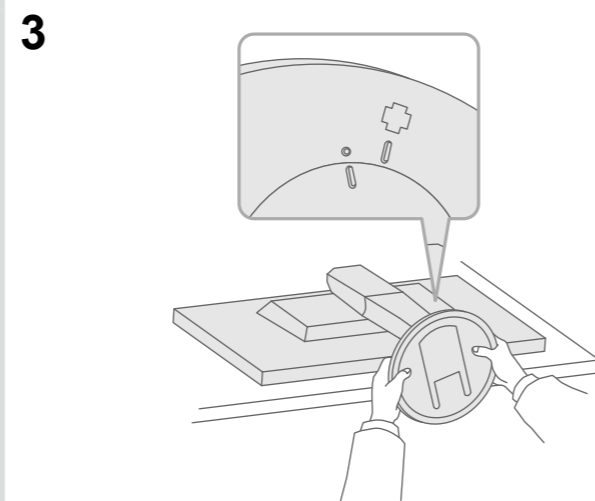
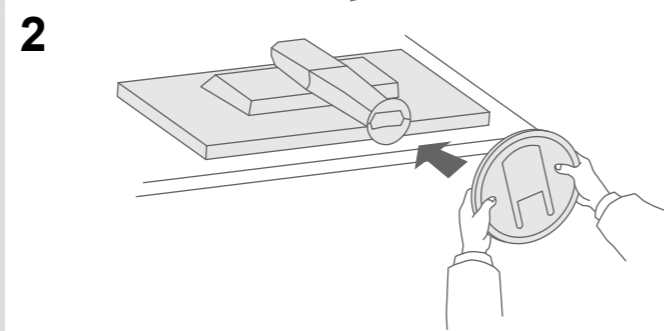
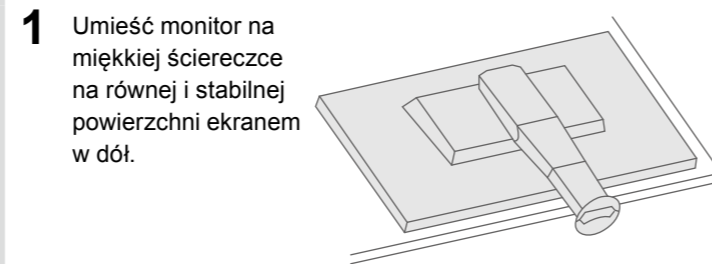


• EIZO LCD Utility Disk



• Wkręty montażowe

2. Montaż podstawki



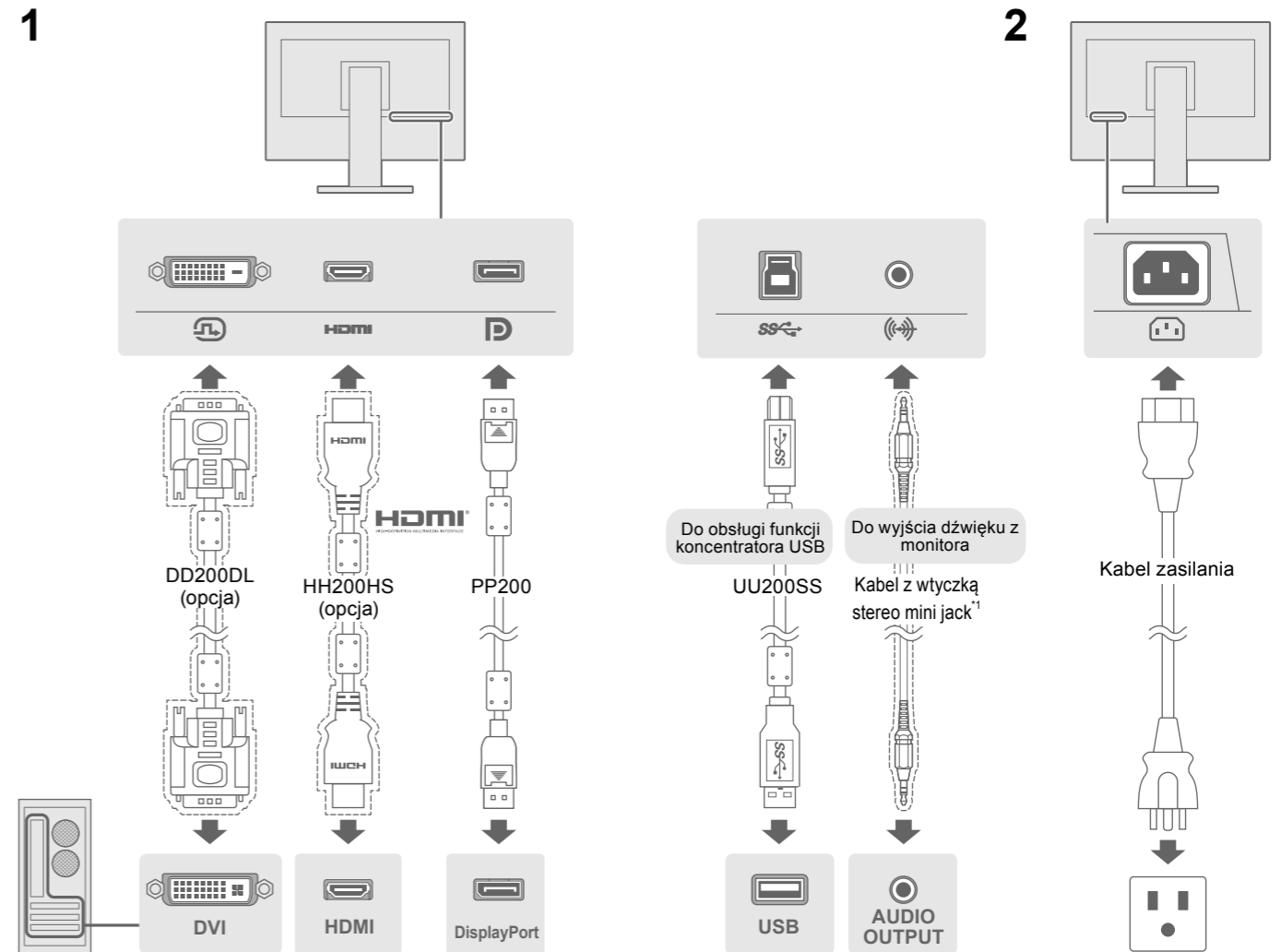
Ważne

Aby korzystać z urządzenia w sposób bezpieczny i wydajny, należy dokładnie zapoznać się z informacjami zawartymi w PRECAUTIONS (ŚRODKI OSTROŻNOŚCI), niniejszym Podręczniku instalacji oraz Podręczniku użytkownika zapisanymi na dysku CD-ROM.



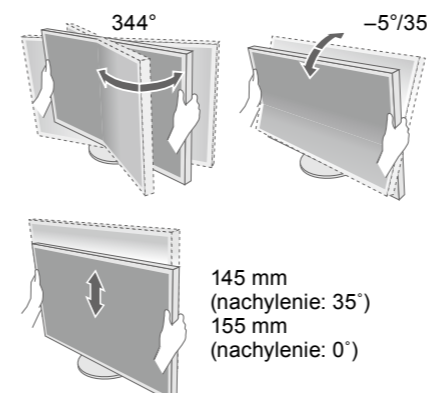
• Szczegółowe informacje na temat regulacji monitora i jego ustawień można znaleźć w Podręczniku użytkownika na dysku CD-ROM EIZO LCD Utility Disk.

3. Podłączenia



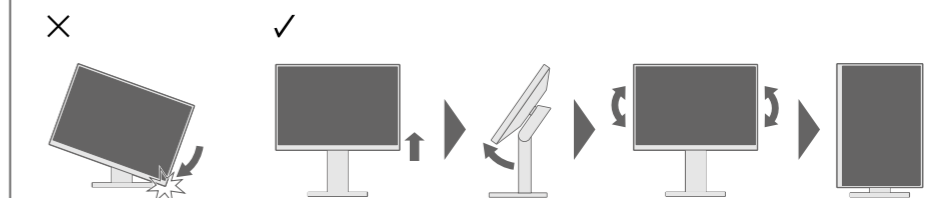
*1 Produkt dostępny w handlu

4. Regulacja kąta i wysokości



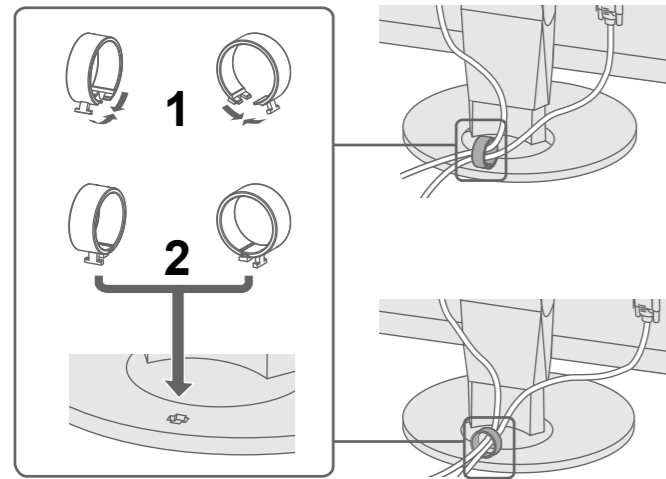
Korzystanie z monitora w ustawieniu pionowym

Ustaw monitor w najwyższym możliwym położeniu, pochyl go do przodu, a następnie obróć w lewo lub prawo o 90°.

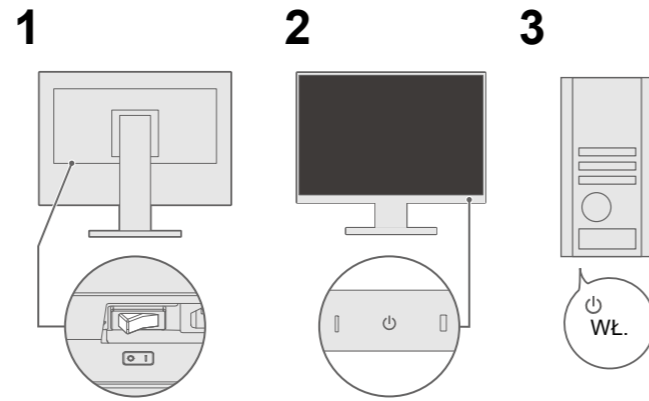


Informacja • Wymagana jest karta graficzna obsługująca tryb wyświetlania w pionie oraz konfiguracja ustawień. Szczegółowe informacje można znaleźć w Podręczniku użytkownika karty graficznej.

5. Mocowanie uchwyty kabla



6. Ekran



○ : Wyłączony
| : Włączone
(Ustawienie fabryczne: Włączone)

Zalecana rozdzielczość



Informacja

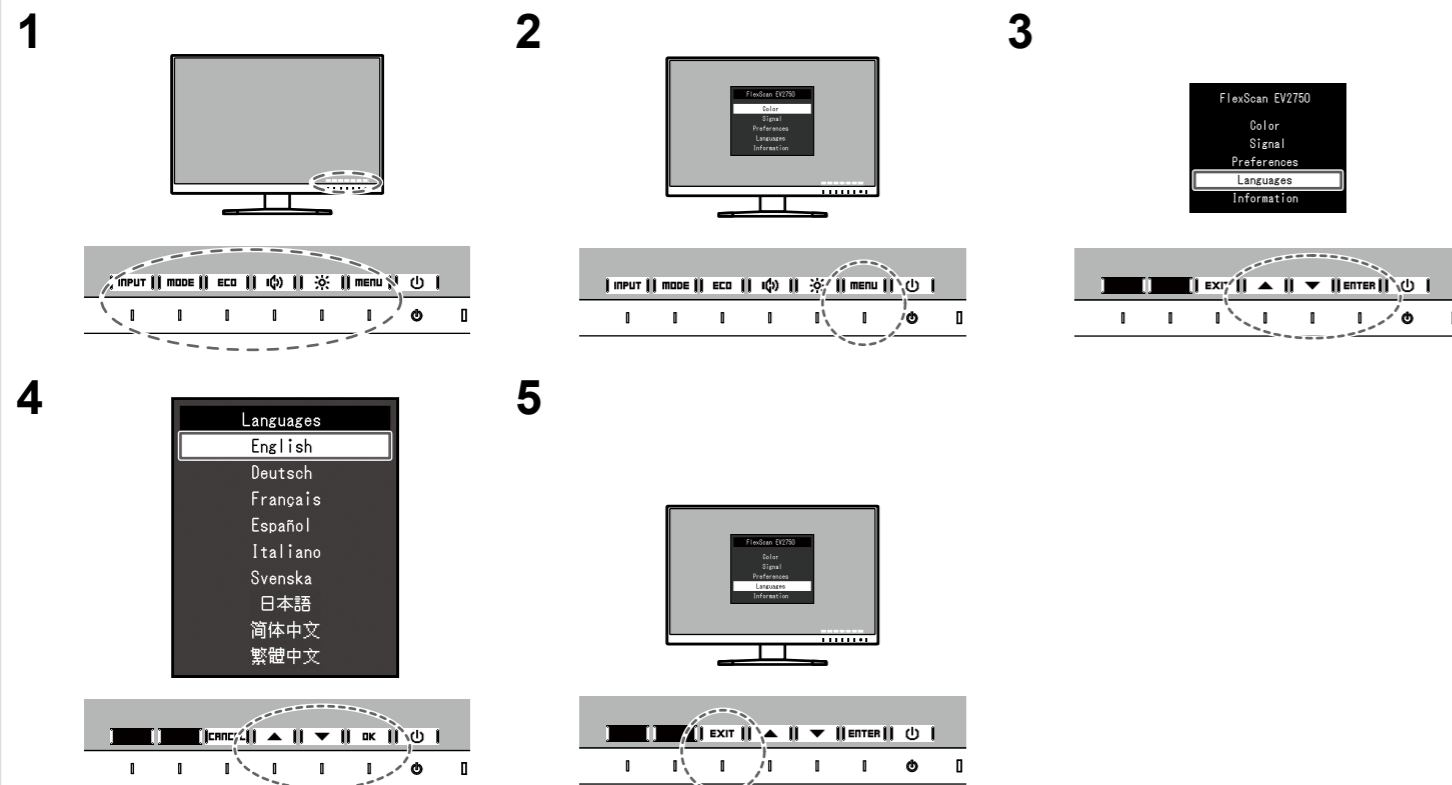
- W celu wyświetlania wielu sygnałów na jednym monitorze należy skonfigurować ustawienia funkcji PbyP (ang. Picture by Picture, Obraz obok obrazu). Szczegółowe informacje na ten temat można znaleźć w Podręczniku użytkownika na dysku CD-ROM.

● Problem braku obrazu

Jeśli na monitorze nie jest wyświetlany żaden obraz, nawet po wykonaniu poniższych czynności naprawczych, należy skontaktować się z lokalnym przedstawicielem firmy EIZO.

| Problemy | | Możliwa przyczyna i sposób naprawy |
|------------------------|---|--|
| Brak obrazu | Wskaźnik zasilania nie świeci. | <ul style="list-style-type: none"> Sprawdź, czy kabel zasilania jest prawidłowo podłączony. Włącz główny włącznik zasilania. Dotknij Wyłącz zasilanie na kilka minut, a następnie włącz je ponownie. |
| | Wskaźnik zasilania świeci na biało. | <ul style="list-style-type: none"> „Brightness” (Jasność), „Contrast” (Kontrast) i/lub „Gain” (Wzmocnienie) można zwiększać w menu ustawień. |
| | Wskaźnik zasilania świeci na pomarańczowo. | <ul style="list-style-type: none"> Przełącz sygnał wejściowy. Kliknij przycisk myszy lub naciśnij dowolny klawisz na klawiaturze. Sprawdź, czy komputer jest włączony. |
| | Wskaźnik zasilania miga na pomarańczowo. | <ul style="list-style-type: none"> Problem z urządzeniem podłączonym przez DisplayPort. Rozwiąż problem, wyłącz monitor i włącz go ponownie. Więcej informacji można znaleźć w Podręczniku użytkownika urządzenia wyjściowego. |
| Pojawia się komunikat. | <p>Ten komunikat jest wyświetlany przy nieprawidłowym sygnale wejściowym (nawet jeśli sam monitor działa prawidłowo). Przykład:</p> | <ul style="list-style-type: none"> Ten komunikat wskazuje, że sygnał wejściowy nie należy do określonego zakresu. Sprawdź, czy ustawienia komputera odpowiadają wymaganiom rozdzielczości i częstotliwości odchylenia pionowego monitora. Uruchom ponownie komputer. Wybierz odpowiednie ustawienie za pomocą oprogramowania narzędziowego karty graficznej. Szczegółowe informacje można znaleźć w instrukcji karty graficznej. |

7. Język



W przypadku wystąpienia problemów po wyświetleniu obrazu na ekranie należy sprawdzić „Chapter 5 Troubleshooting” (Rozdział 5 Rozwiązywanie problemów) w Podręczniku użytkownika na dysku CD-ROM.