

Asennusopas

ColorEdge® CS270













Värisäädettävä nestekidenäyttö

Tärkeää

Perehdy laitteen turvalliseen ja tehokkaaseen käyttöön lukemalla **PRECAUTIONS (TURVATOIMET)**, tämä Asennusopas ja CD-ROM-levylle tallennettu Käyttöopas.



1. Pakkaus

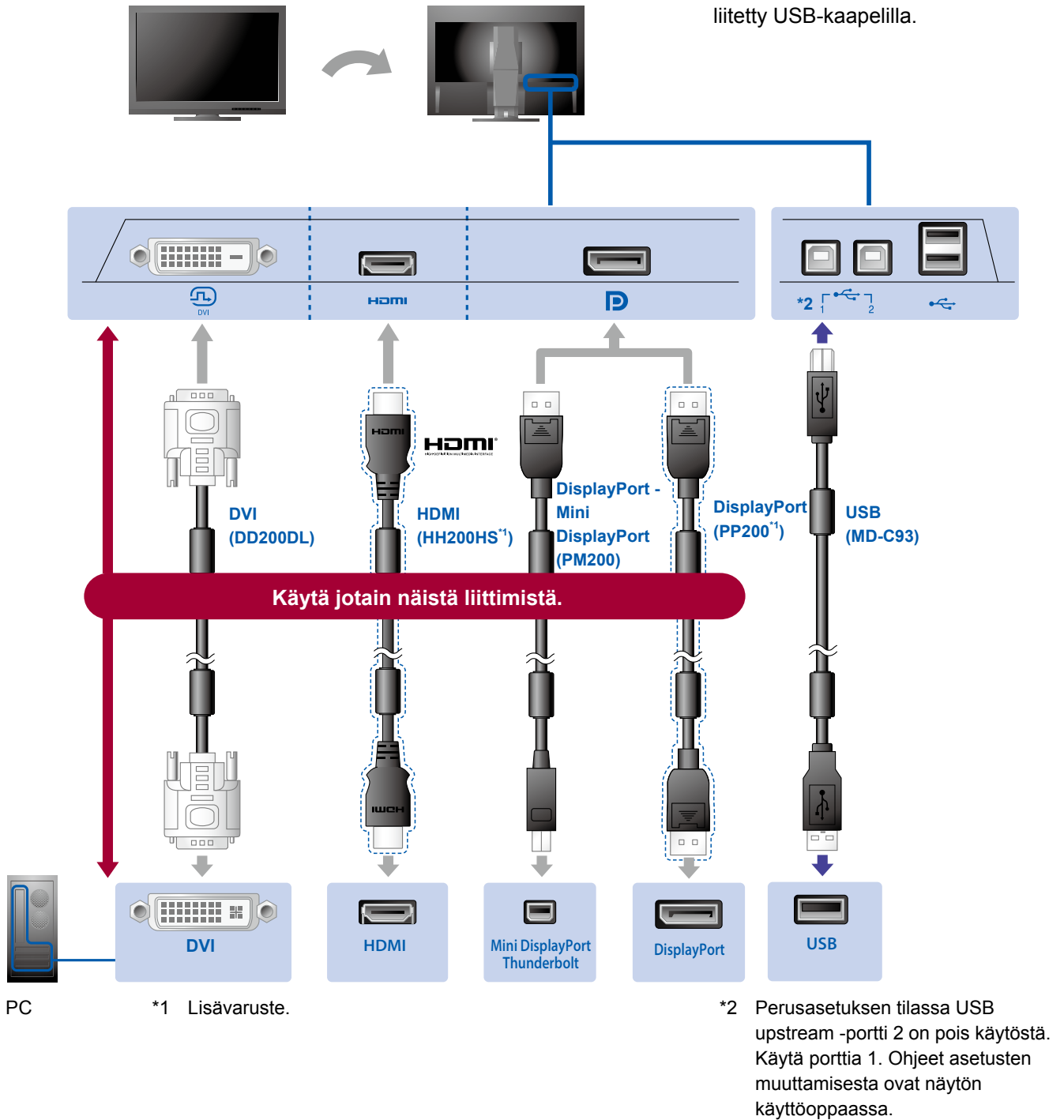
 <ul style="list-style-type: none">• Näyttö	 <ul style="list-style-type: none">• Setup Guide (Asennusopas)	 <ul style="list-style-type: none">• PRECAUTIONS (TURVATOIMET)
 <ul style="list-style-type: none">• Assembling the Stand (Jalustan kokoaminen)	 <ul style="list-style-type: none">• EIZO LCD Utility Disk	 <ul style="list-style-type: none">• ColorNavigator Quick Reference (ColorNavigator-pikaopas)
 <ul style="list-style-type: none">• Digitaalinen signaalikaapeli DD200DL (DVI dual link)	 <ul style="list-style-type: none">• Digitaalinen signaalikaapeli PM200 (DisplayPort)	
 <ul style="list-style-type: none">• USB-kaapeli MD-C93 EIZO	 <ul style="list-style-type: none">• Virtajohto	
 <ul style="list-style-type: none">• Telineen jalusta	 <ul style="list-style-type: none">• Kaapelinpidin	

2. Liittäminen

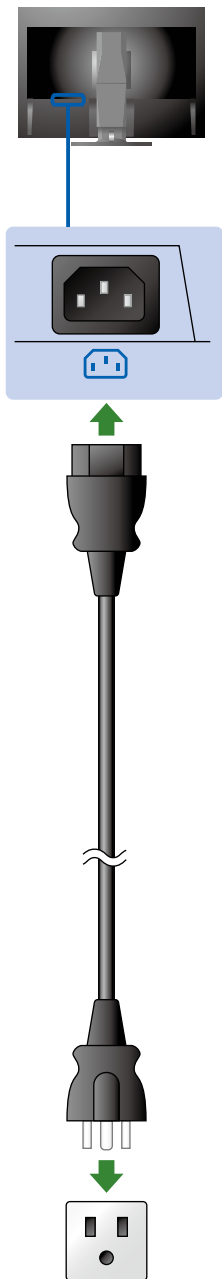
1. Signaali

2. USB

USB-kaapeli tarvitaan kalibrointiin. Varmista, että monitori ja PC on liitetty USB-kaapelilla.

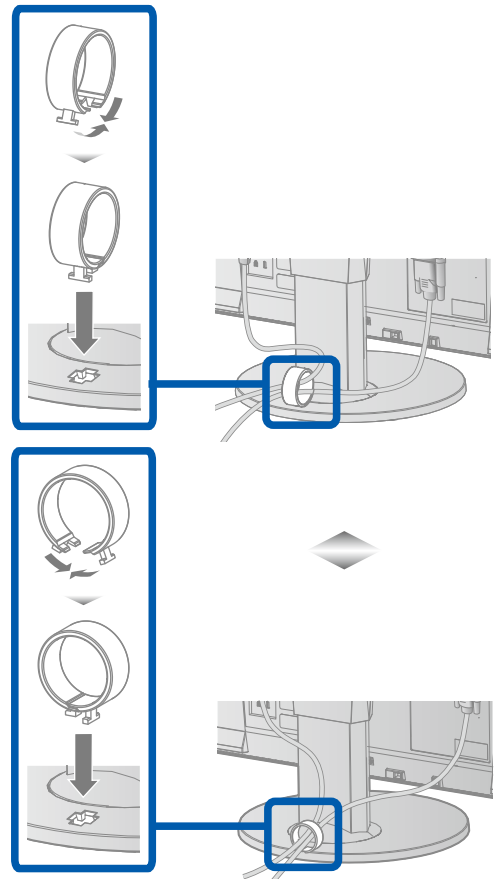


3. Virta

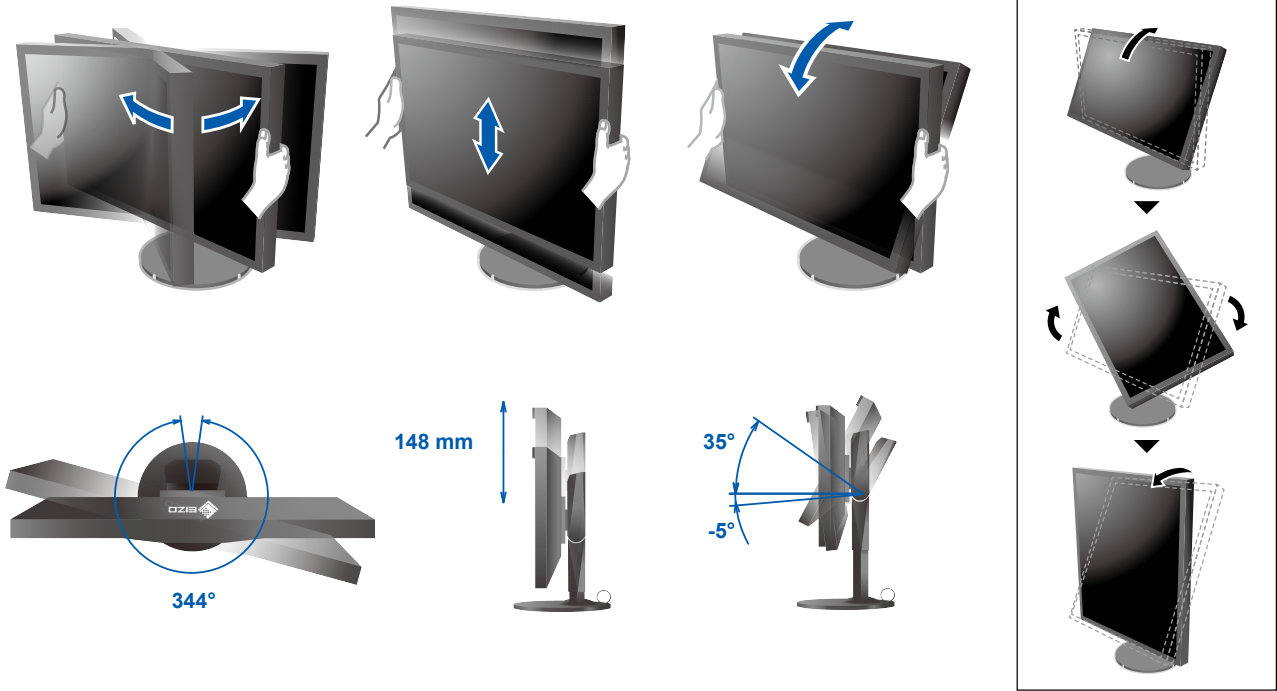


4. Pidike

Niputa kaapelit pidikkeellä, jotta ne pysyvät siististi yhdessä.

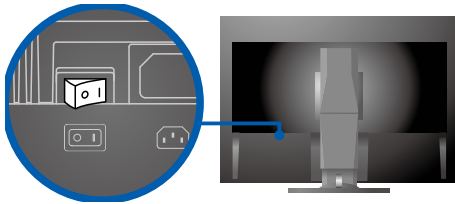


3. Säätäminen



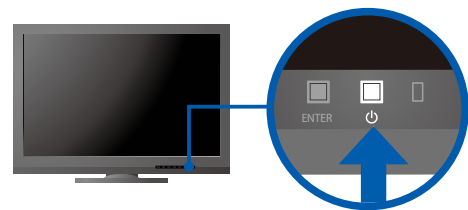
4. Näyttöruutu

1. Päävirtakytkin

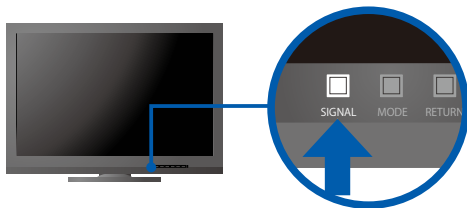


Pois päältä | Päällä

2. Virtapainike



3. Signaalin valinta

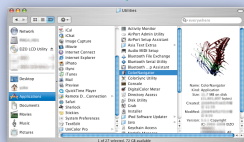
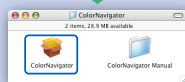
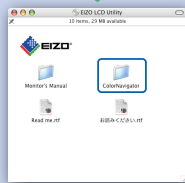


4. Tarkkuus

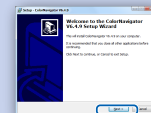
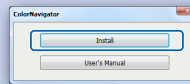
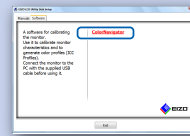


5. ColorNavigator 6

Mac OS X




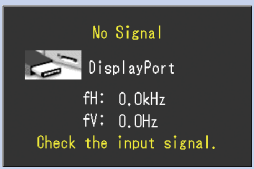
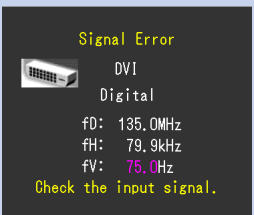
Windows



- Lue käyttöohjeet Pikaoppaasta ja ColorNavigator-laitteen Käyttöoppaasta (tallennettu CD-ROM-levylle).

● Ei kuvaa -ongelma

Jos näytössä ei näy kuvaa, kun seuraavat korjaustoimenpiteet on suoritettu, ota yhteys paikalliseen EIZO-edustajaan.

Ongelma	Mahdollinen aiheuttaja ja korjaava toimenpide	
Ei kuvaa	<ul style="list-style-type: none"> Virran merkkivalo ei syty. Virran merkkivalo palaa sinisenä. Virran merkkivalo palaa oranssina. Virran merkkivalo vilkkuu oranssina ja sinisenä. 	<ul style="list-style-type: none"> Tarkista, onko virtajohto kytketty asianmukaisesti. Kytke päävirtakytkin päälle. Paina painiketta . Sammuta laite pääkatkaisimesta ja käynnistä se sitten muutaman minuutin kuluttua uudelleen. Suurena säätövalikossa "Brightness" (Kirkkaus)- ja/tai "Gain" (Vahvistus) -asetusten arvoa. Kytke tulosignaali valitsemalla SIGNAL. Käytä hiirtä tai näppäimistöä. Varmista, että PC on kytketty päälle. DisplayPort-/HDMI-liitäntään yhdistetyssä laitteessa on häiriöitä. Voit ratkaista ongelman sammuttamalla monitorin ja kytkemällä siihen uudelleen virran. Katso lisätietoja näyttölaitteen Käyttöoppaasta.
Näyttöön tulee viesti.	<p>Tämä viesti tulee näyttöön, jos tulosignaalia ei ole. Esimerkki:</p>  <p>Esimerkki:</p> 	<ul style="list-style-type: none"> Vasemmalla oleva viesti voi tulla näkyviin, koska kaikki PC:t eivät lähetä signaalia heti virran kytkemisen jälkeen. Varmista, että PC on kytketty päälle. Tarkista, onko signaalikaapeli kytketty oikein. Kytke tulosignaali valitsemalla SIGNAL. Viesti ilmoittaa, että tulosignaali on määrätyn taajuusalueen ulkopuolella. (Tällainen signaalitaajuus näkyy pinkillä värillä.) Varmista, että tietokoneen asetukset sopivat yhteen näytön tarkkuutta ja pystytaajuutta koskevien vaatimusten kanssa. Käynnistä tietokone uudelleen. Valitse sopiva asetukset näytönohjaimen apuohjelman avulla. Katso lisätiedot näytönohjaimen Käyttöoppaasta. <p>fD: pikselitaajuus fH: vaakataajuus fV: pystytaajuus</p>