

Asennusopas

ColorEdge® CG318-4K











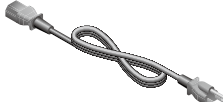



Värisäädettävä nestekidenäyttö

Tärkeää

Perehdy laitteen turvalliseen ja tehokkaaseen käyttöön lukemalla PRECAUTIONS (TURVATOIMET), tämä Asennusopas ja CD-ROM-levylle tallennettu Käyttöopas. Säilytä tämä opas tulevan käytön varalle.



1 Pakkaus

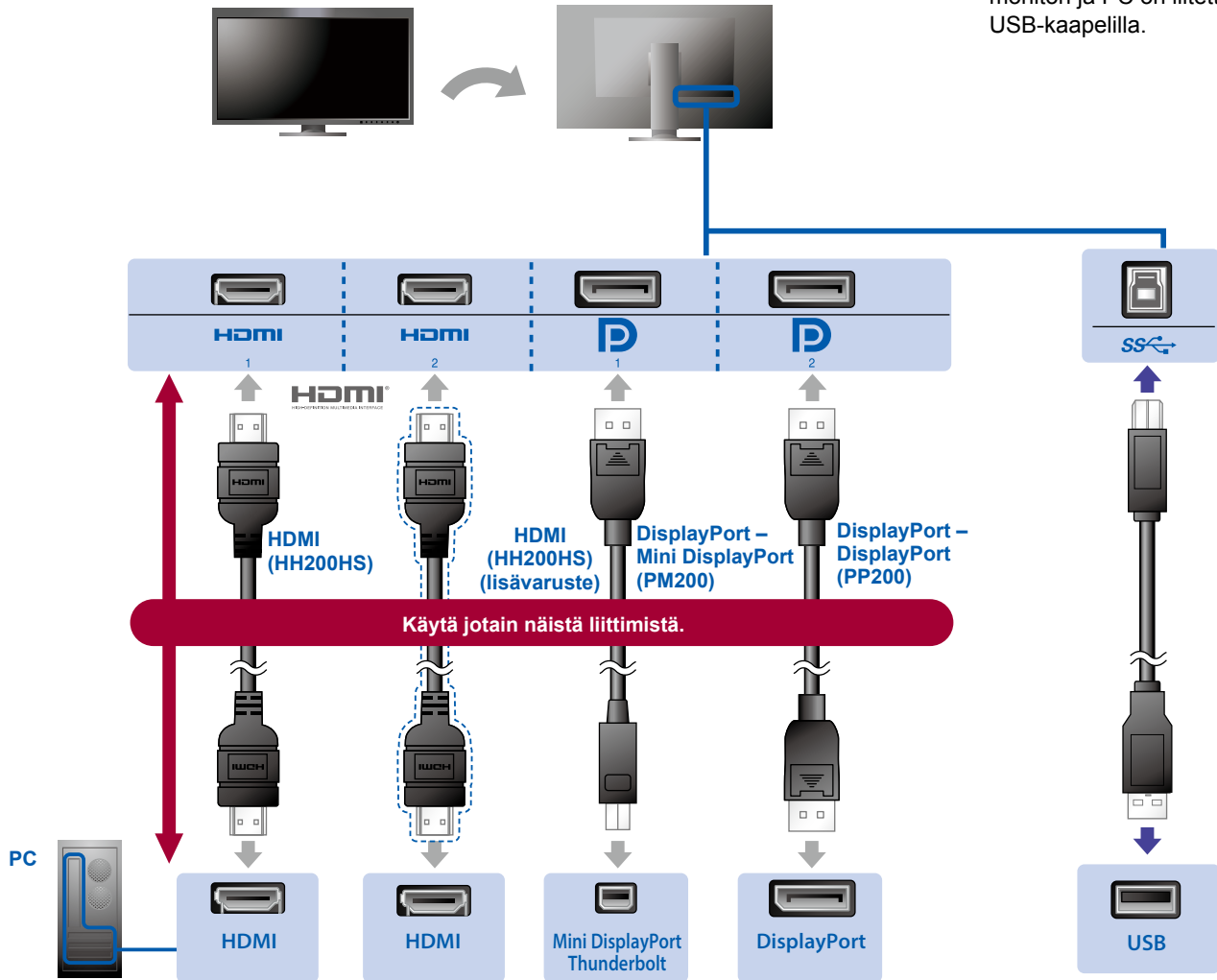
 <ul style="list-style-type: none">• Näyttö	 <ul style="list-style-type: none">• Setup Guide (Asennusopas)	 <ul style="list-style-type: none">• PRECAUTIONS (TURVATOIMET)
 <ul style="list-style-type: none">• Adjustment Certificate (Säätötodistus)	 <ul style="list-style-type: none">• EIZO LCD Utility Disk	 <ul style="list-style-type: none">• ColorNavigator Quick Reference (ColorNavigator-pikaopas)
 <ul style="list-style-type: none">• PP200 Digitaalinen signaalikaapeli (DisplayPort)	 <ul style="list-style-type: none">• PM200 Digitaalinen signaalikaapeli (DisplayPort)	
 <ul style="list-style-type: none">• HH200HS Digitaalinen signaalikaapeli (HDMI)	 <ul style="list-style-type: none">• UU200SS EIZO USB -kaapeli (USB 3.0)	
 <ul style="list-style-type: none">• Virtajohto	 <ul style="list-style-type: none">• ScreenCleaner (Puhdistussarja)	
 <ul style="list-style-type: none">• Näytön suoja	 <ul style="list-style-type: none">• Näytön suojan käyttöopas	

2 Liittäminen

1. Signaali

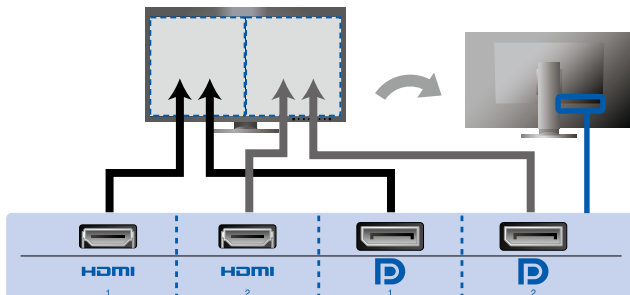
2. USB

USB-kaapeli tarvitaan kalibrointiin. Varmista, että monitori ja PC on liitetty USB-kaapelilla.



• Jos näyttöohjain ei tue 4K2K-signaalia

Näytä näytöt vierekkäin syöttämällä kaksoisvideosignaali yhdestä tietokoneesta. Kytke signaalikaapelit näyttöjen sijaintea vastaaviin tuloliittimiin.



Vasen: HDMI 1 tai DisplayPort 1 / Oikea: HDMI 2 tai DisplayPort 2

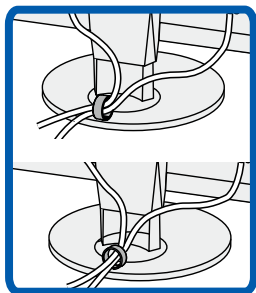
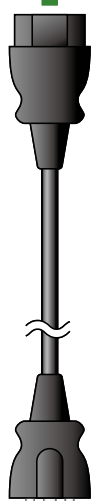
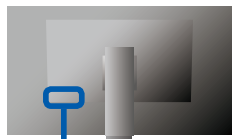
Huomio

- "Administrator Settings" (Järjestelmänvalvojan asetukset) -valikon kohdaksi "Picture Setup" (Kuvan asetus) on vaihdettava "Dual" (Molemmat). Katso lisätietoja CD-ROM-levyllä olevasta näytön Käyttöoppaasta.

3. Virta

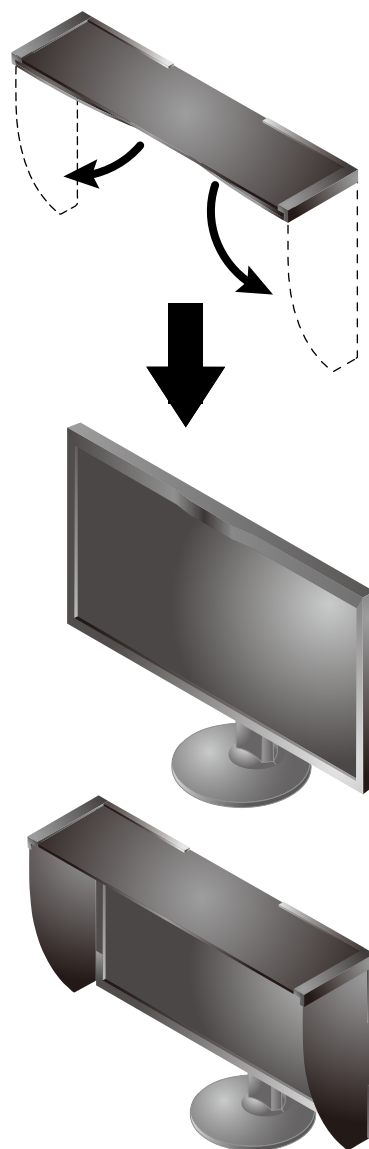
4. Pidike

Kaapelit pysyvät siististi yhdessä käyttämällä jalustan taustapuolella kaapelipidikettä.

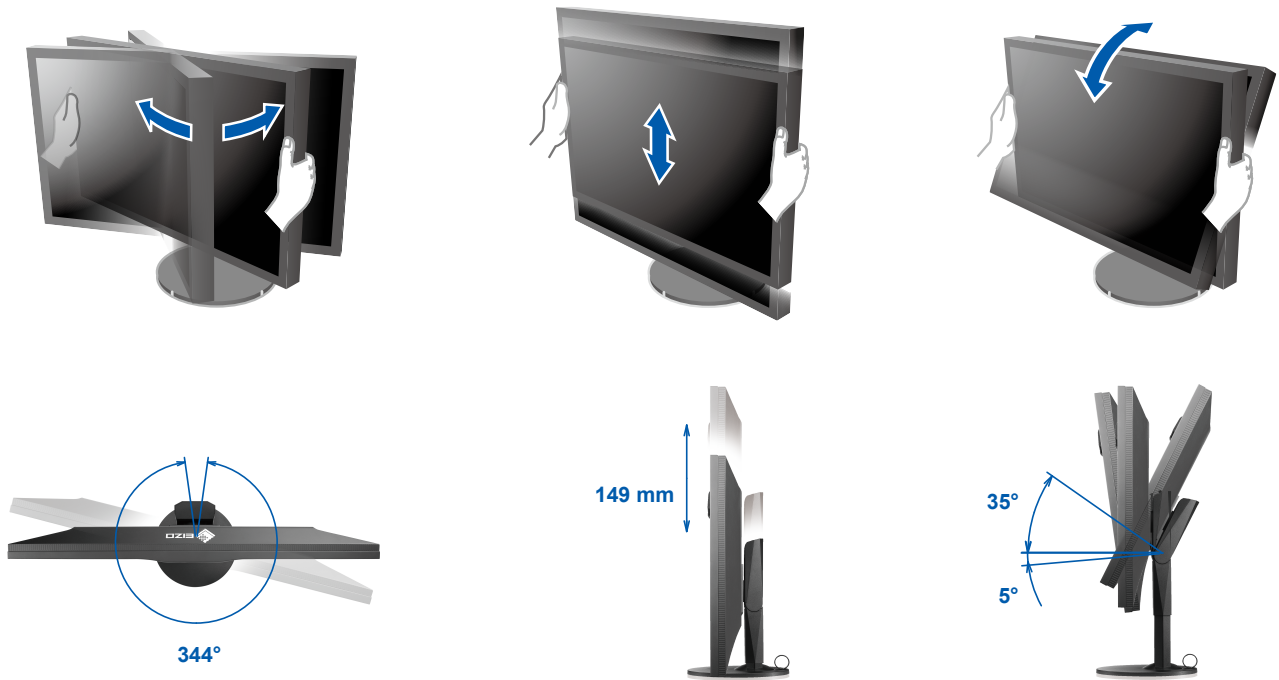


3 Suoja

Lisätietoja asennuksesta on Näytön suojan käyttöoppaassa (näytön suojan pakkauksessa).

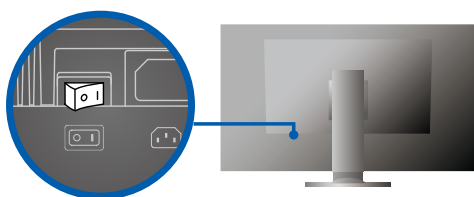


4 Säätäminen



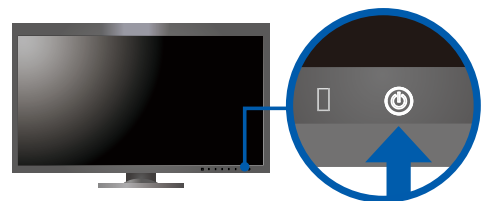
5 Näyttöruutu

1. Päävirtakytkin

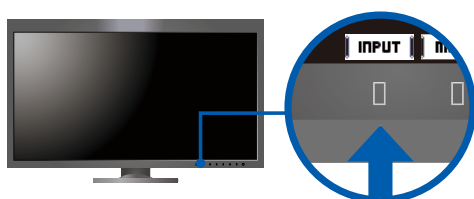


○ Pois päältä | Päällä

2. Virtapainike



3. Signaalin valinta

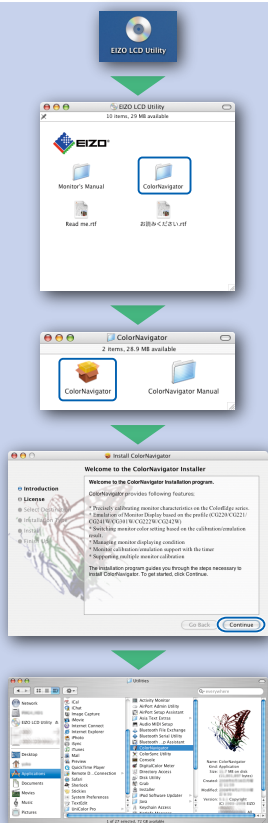


4. Tarkkuus

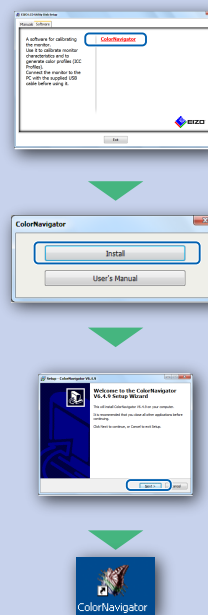


6 ColorNavigator 6

Mac OS X



Windows



- Lue käyttöohjeet Pikaoppaasta ja ColorNavigator-laitteen Käyttöoppaasta (tallennettu CD-ROM-levylle).

SelfCalibration




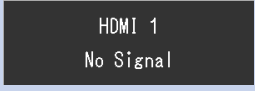
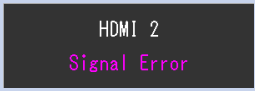
Tämän toiminnon avulla käyttäjä voi aika ajoin kalibroida laitteen.



- Katso lisätietoja SelfCalibration-toiminnosta CD-ROM-levyllä olevasta näytön Käyttöoppaasta.

● Ei kuvaa -ongelma

Jos näytössä ei näy kuvaa, kun seuraavat korjaustoimenpiteet on suoritettu, ota yhteys paikalliseen EIZO-edustajaan.

Ongelma	Mahdollinen aiheuttaja ja korjaava toimenpide
Ei kuvaa	<p>Virran merkkivalo ei syty.</p> <ul style="list-style-type: none">• Tarkista, onko virtajohto kytketty asianmukaisesti.• Kytke päävirtakytkin päälle.• Kosketa -painiketta.• Sammuta laite pääkatkaisimesta ja käynnistä se sitten muutaman minuutin kuluttua uudelleen.
Virran merkkivalo palaa valkoisena.	<ul style="list-style-type: none">• Lisää arvoa "Brightness" (Kirkkaus) ja/tai "Gain" (Vahvistus) asetusvalikossa.
Virran merkkivalo palaa oranssina.	<ul style="list-style-type: none">• Kytke tulosignaali valitsemalla INPUT .• Käytä hiirtä tai näppäimistöä.• Varmista, että PC on kytketty päälle.• Jos tietokone on kytketty DisplayPortiin, vaihda DisplayPort-versio seuraavasti:<ol style="list-style-type: none">1. Katkaise näytön virta koskettamalla -painiketta.2. Kosketa vasemmanpuoleisinta kytkintä ja kosketa samaan aikaan -painiketta vähintään kahden sekunnin ajan. "Administrator Settings" (Järjestelmänvalvojan asetukset) -valikko tulee näyttöön.3. Valitse "Signal Format" (Signaalimuoto).4. Vaihda DisplayPort-versio.5. Valitse "Apply" (Käytä) ja sen jälkeen ENTER .
Virran merkkivalo vilkkuu oranssina ja valkoisena.	<ul style="list-style-type: none">• DisplayPortilla/HDMI-liitännällä liitettyssä laitteessa on ongelma. Voit ratkaista ongelman sammuttamalla monitorin ja kytkemällä siihen uudelleen virran. Katso lisätietoja näyttölaitteen Käyttöoppaasta.
Näyttöön tulee viesti.	<p>Tämä viesti tulee näyttöön, kun tulosignaalia ei ole.</p> <p>Esimerkki:</p>  <ul style="list-style-type: none">• Vasemmalla oleva viesti voi tulla näkyviin, koska kaikki PC:t eivät lähetä signaalia heti virran kytkemisen jälkeen.• Varmista, että PC on kytketty päälle.• Tarkista, onko signaalikaapeli kytketty oikein.• Kytke tulosignaali valitsemalla INPUT .
	<p>Esimerkki:</p>  <ul style="list-style-type: none">• Viesti ilmoittaa, että tulosignaali on määrätyn taajuusalueen ulkopuolella.• Tarkista, että tietokoneen asetukset vastaavat näytön tarkkuus- ja pystytaajuus-asetuksia.• Käynnistä tietokone uudelleen.• Valitse sopiva asetus näyttöohjaimen apuohjelman avulla. Katso lisätiedot näyttöohjaimen Käyttöoppaasta.