

Guía de instalación

ColorEdge® CG247














Color Management LCD Monitor

Importante

Lea detenidamente el apartado **PRECAUCIONES**; la Guía de instalación y el Manual del usuario que encontrará en el CD-ROM para familiarizarse con las normas de seguridad y los procedimientos de uso.



1. Paquete

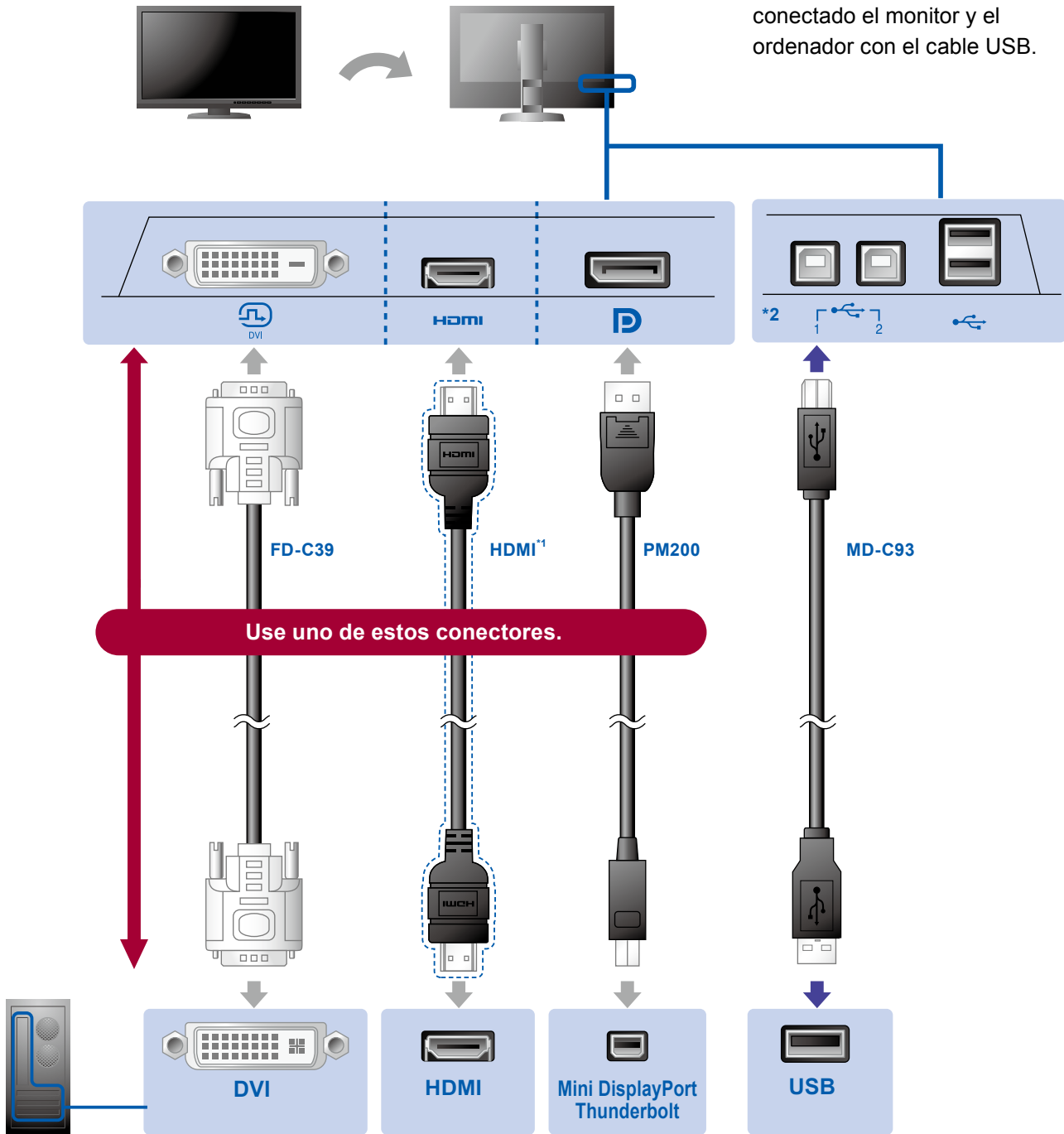
 <ul style="list-style-type: none">• Monitor	 <ul style="list-style-type: none">• Guía de instalación	 <ul style="list-style-type: none">• PRECAUTIONS (PRECAUCIONES)
 <ul style="list-style-type: none">• Adjustment Certificate (certificado de ajuste)	 <ul style="list-style-type: none">• EIZO LCD Utility Disk	 <ul style="list-style-type: none">• ColorNavigator Quick Reference (Consultas rápidas ColorNavigator)
 <ul style="list-style-type: none">• FD-C39 (DVI) Cable de señal digital	 <ul style="list-style-type: none">• PM200 (DisplayPort) Cable de señal digital	
 <ul style="list-style-type: none">• MD-C93 Cable EIZO USB	 <ul style="list-style-type: none">• Cable de alimentación	
 <ul style="list-style-type: none">• Capucha del monitor	 <ul style="list-style-type: none">• ScreenCleaner (Kit de limpieza)	 <ul style="list-style-type: none">• Manual del usuario de la capucha del monitor

2. Conexión

1. Señal

2. USB

Para la calibración es necesario el cable USB. Compruebe que ha conectado el monitor y el ordenador con el cable USB.



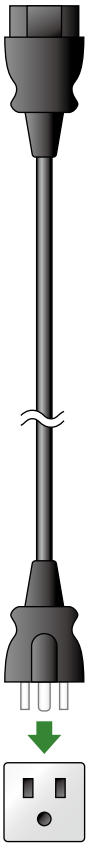
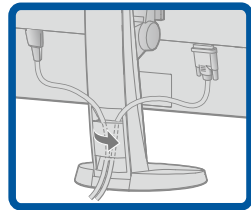
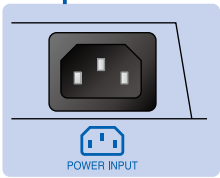
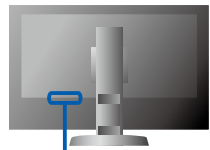
PC

*1 Producto disponible por separado. Utilice un producto capaz de funcionar a alta velocidad.

*2 Utilice primero el puerto 1.

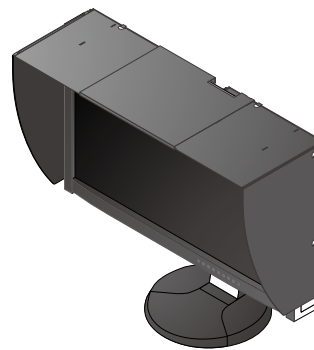
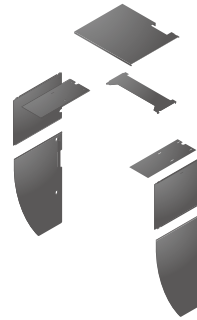
3. Alimentación 4. Portacables

El portacables de la parte posterior del soporte mantiene los cables recogidos.

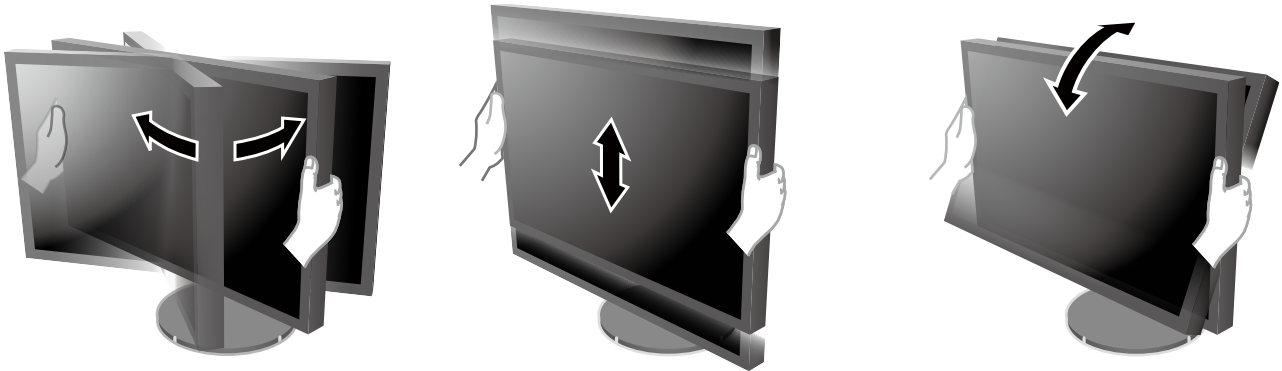


3. Visera

Para más información sobre cómo montar la capucha del monitor, consulte el Manual del usuario de la capucha del monitor (dentro de la caja de embalaje de la capucha del monitor).



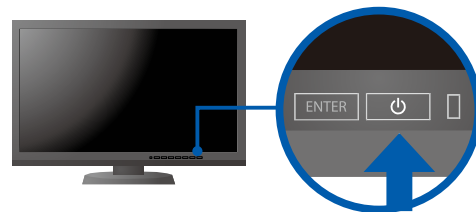
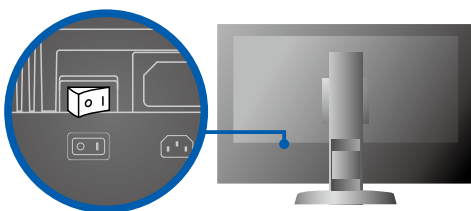
4. Ajuste



5. Pantalla

1. Interruptor de alimentación

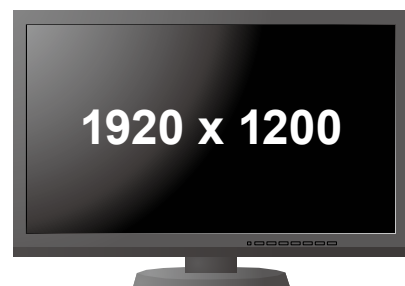
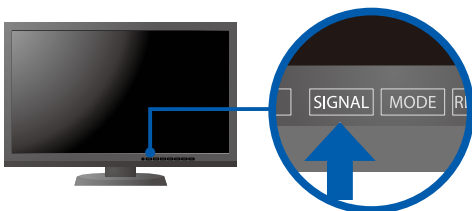
2. Botón de alimentación:



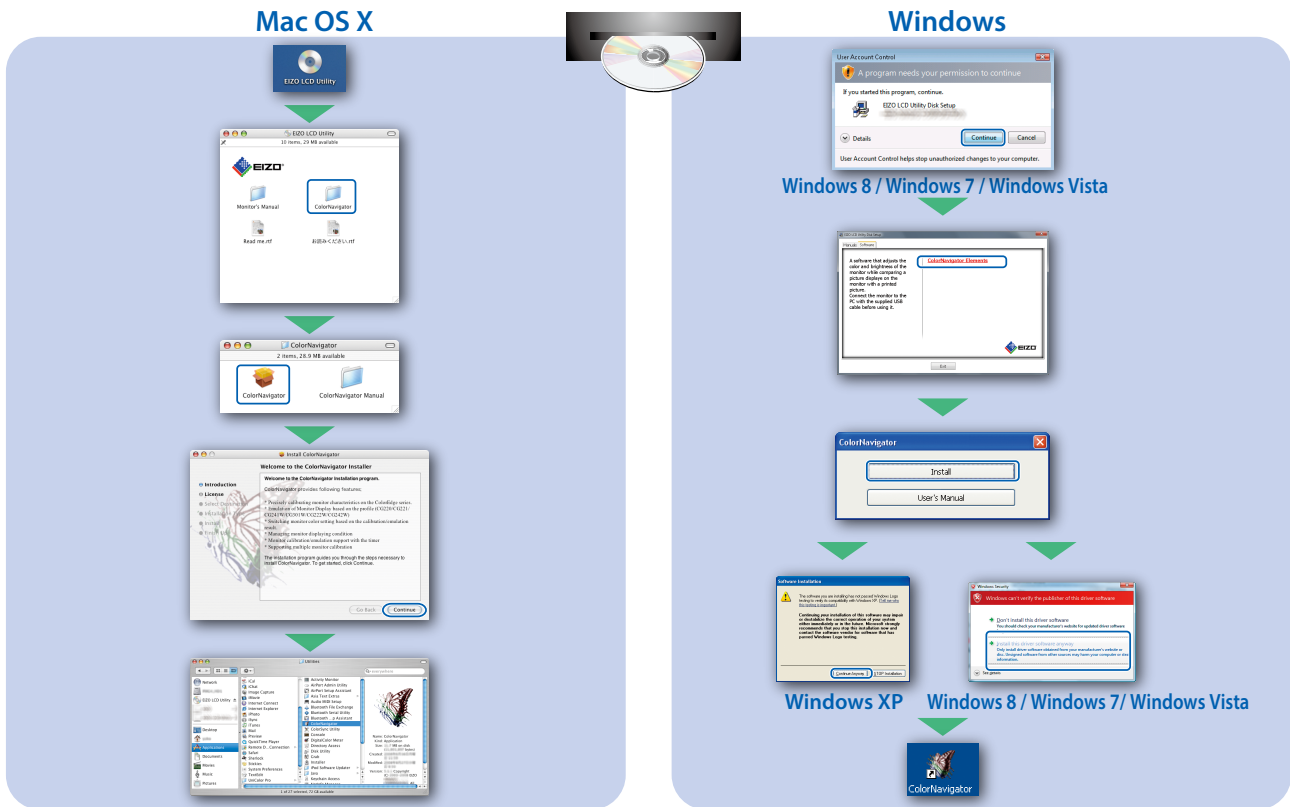
○ Apagado | Encendido

3. Selección de señal

4. Resolución



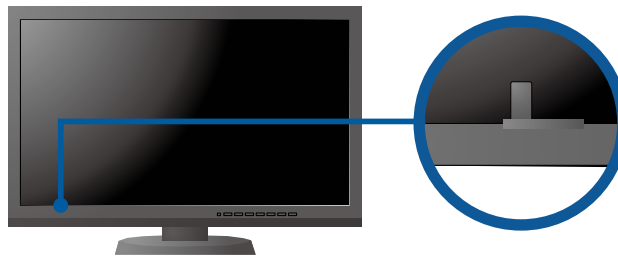
6. ColorNavigator



- Para las instrucciones de manejo, lea «Consultas rápidas» y el Manual del usuario de ColorNavigator (en el CD-ROM).

SelfCalibration


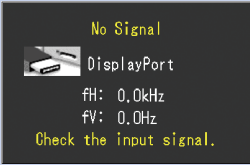
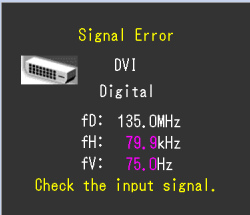
Permite realizar periódicamente la calibración.



- Para más detalles sobre SelfCalibration, consulte el manual del usuario del monitor en el CD-ROM.

● Problemas con la visualización de imágenes

Si tras seguir las soluciones propuestas no se muestra ninguna imagen en el monitor, póngase en contacto con su representante local de EIZO.

Problema		Posible causa y solución
No aparece ninguna imagen	El indicador de alimentación no se ilumina.	<ul style="list-style-type: none"> • Compruebe que el cable de alimentación está conectado correctamente. • Encienda el interruptor de alimentación principal. • Pulse . • Desconecte la alimentación principal y vuelva a conectarla transcurridos unos minutos.
	El indicador de alimentación se ilumina en azul.	<ul style="list-style-type: none"> • Aumente los valores de “Brillo” y/o “Ganancia” en el menú de ajuste.
	El indicador de alimentación se ilumina en naranja.	<ul style="list-style-type: none"> • Cambie la señal de entrada con SIGNAL. • Utilice el ratón o el teclado. • Compruebe si el PC está encendido.
	El indicador de alimentación parpadea en naranja y azul.	<ul style="list-style-type: none"> • El dispositivo conectado mediante DisplayPort / HDMI tiene un problema. Resuelva el problema, apague el monitor y vuelva a encenderlo. Consulte el Manual del usuario del dispositivo de salida para obtener más información.
Aparece el mensaje.	<p>Este mensaje aparece cuando no hay ninguna señal de entrada. Ejemplo:</p> 	<ul style="list-style-type: none"> • Es posible que aparezca el mensaje que se muestra en la parte de la izquierda, ya que algunos ordenadores no emiten esta señal al encenderse. • Compruebe si el PC está encendido. • Compruebe que el cable de señal está conectado correctamente. • Cambie la señal de entrada con SIGNAL
	<p>Ejemplo:</p> 	<ul style="list-style-type: none"> • Este mensaje indica que la señal de entrada está fuera del rango de frecuencia especificado. (Dicha frecuencia de señal se visualiza en magenta.) • Compruebe si el PC está configurado para cumplir con los requisitos de resolución y de frecuencia de barrido vertical del monitor. • Reinicie el PC. • Utilice el software de la tarjeta gráfica para seleccionar un modo de pantalla adecuado. Consulte el manual de la tarjeta gráfica para obtener más información. <p>fD: Reloj de punto fH: Frecuencia de barrido horizontal fV: Frecuencia de barrido vertical</p>