

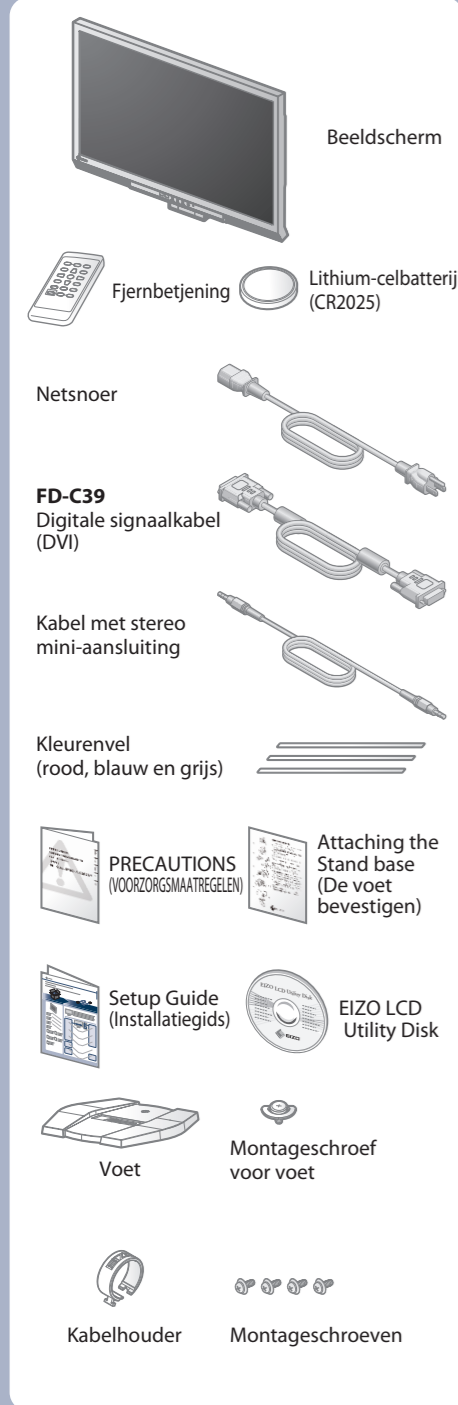
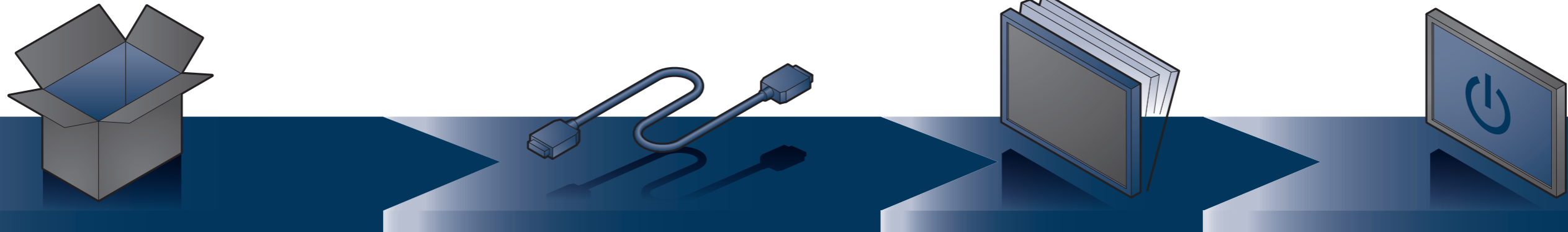
FORIS® FS2333

LCD-monitor

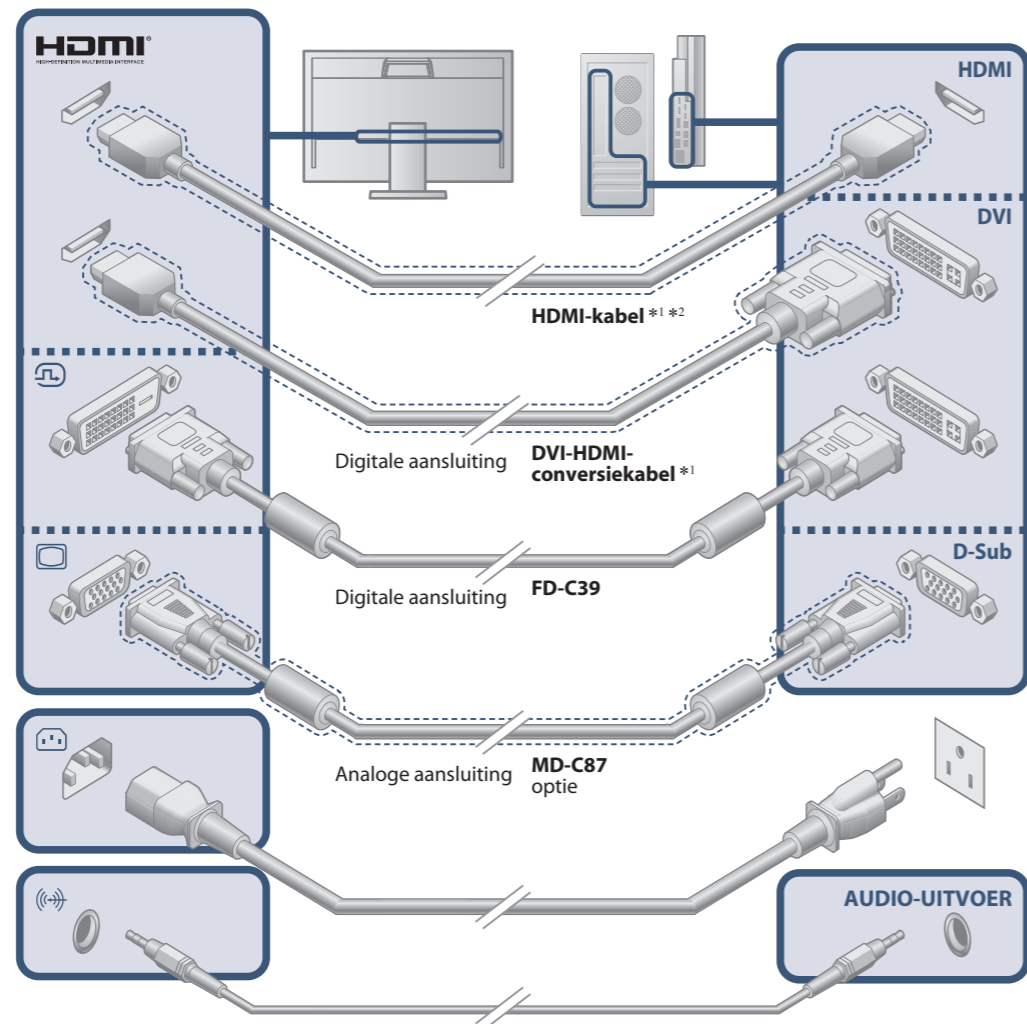
Installatiegids

Belangrijk

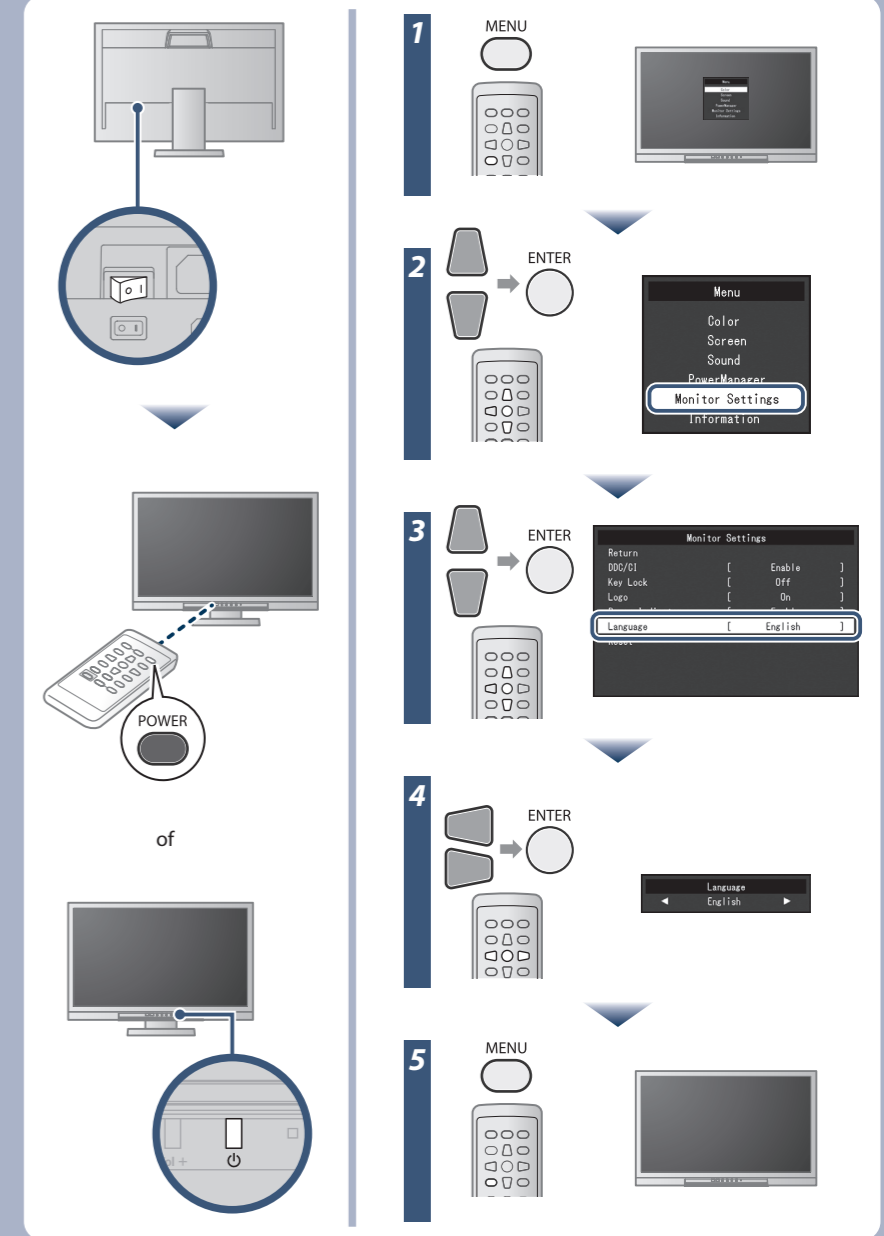
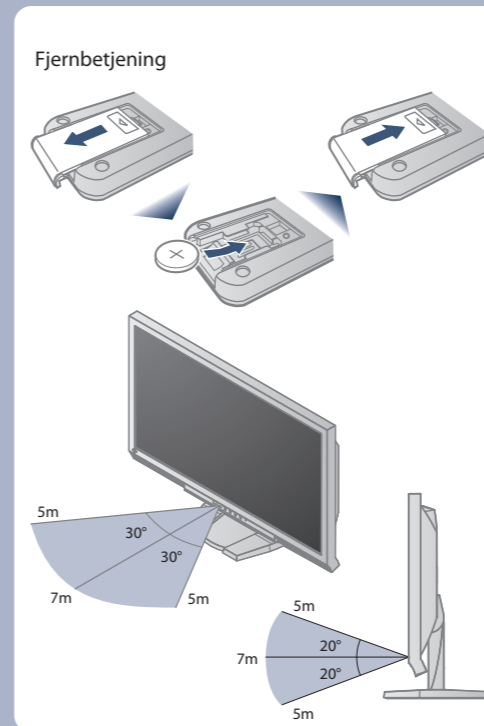
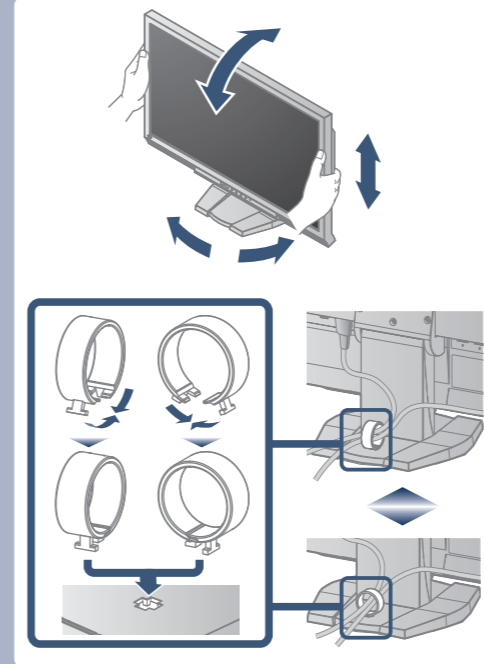
Lees de PRECAUTIONS (VOORZORGSMATREGELEN), deze installatiegids en de gebruikershandleiding op de cd-rom aandachtig door zodat u dit product veilig en effectief leert te gebruiken.



Wanneer de monitor op de pc moet worden aangesloten, is de grafische kaart vereist die compatibel is met de VESA- en de CEA-861-standaard.



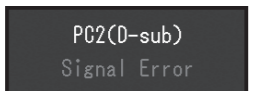
*1 In de handel verkrijgbaar product
*2 Gebruik een product dat een hoge snelheid ondersteunt.



De EIZO LCD Utility Disk bevat gedetailleerde informatie.

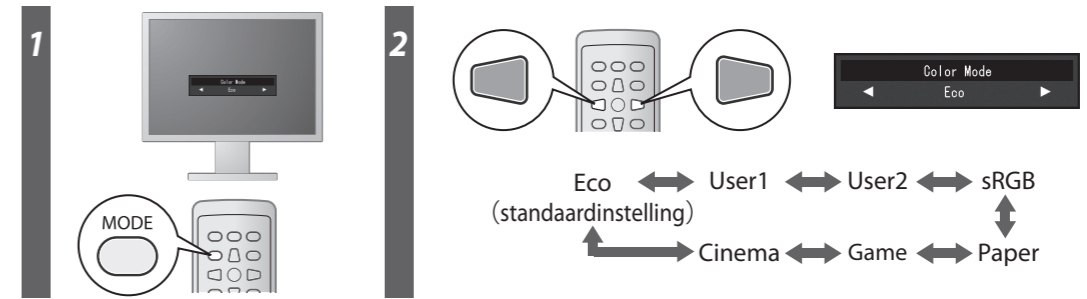
Probleem: geen beeld

Als het probleem blijft bestaan nadat u de onderstaande oplossingen hebt uitgevoerd, neem dan contact op met uw plaatselijke leverancier.

Probleem	Mogelijke oorzaak en oplossing	
Geen beeld	Aan/uit-lampje brandt niet.	<ul style="list-style-type: none"> Controleer of het netsnoer goed is aangesloten. Zet de hoofdschakelaar aan. Schakel de hoofdvoeding uit en schakel deze na enkele minuten weer in.
	Aan/uit-lampje is rood.	<ul style="list-style-type: none"> Druk op de afstandsbediening op POWER (of op de monitor op $\text{\textcircled{P}}$).
	Aan/uit-lampje is blauw.	<ul style="list-style-type: none"> Verhoog "Brightness (Helderheid)", "Contrast (Contrast)" en/of "Gain (Versterking)" in het menu Instellingen.
	Aan/uit-lampje is oranje.	<ul style="list-style-type: none"> Controleer of de signaalkabel goed is aangesloten. Controleer of het externe apparaat aan staat. Gebruik de muis of het toetsenbord. Schakel het invoersignaal om. Als er een extern apparaat is aangesloten moet u de afsluitwijze van de stroombesparingsmodus wijzigen. Schakel de voeding eenmaal uit en druk dan gedurende minstens vijf seconden op Vol – op de monitor om de afsluitwijze te wijzigen en schakel vervolgens de voeding opnieuw in. Als er een extern apparaat is aangesloten op de HDMI-poort, moet u de verificatiewijze wijzigen. Schakel eenmaal uit en druk gedurende minstens vijf seconden op SIGNAL op de monitor om de verificatiewijze te wijzigen en schakel vervolgens de voeding opnieuw in.
De boodschap verschijnt.	<p>Voorbeeld:</p>  <ul style="list-style-type: none"> Het bericht geeft aan dat het invoersignaal buiten het opgegeven bereik valt. Wanneer het analoge signaal (D-Sub)/digitale signaal (DVI-D, HDMI: PC-sigitaal) wordt ingevoerd, neemt u de onderstaande maatregelen: <ul style="list-style-type: none"> Controleer of de pc is geconfigureerd voor de resolutie en verticale frequentievereisten van het beeldscherm. Start de computer opnieuw op. Selecteer een geschikte instelling met de software die bij de videokaart is geleverd. Raadpleeg de handleiding van de videokaart voor meer informatie. 	

Color Mode (Kleurmodus)

Bij de eerste INSCHAKELING wordt de Ecomodus ingesteld (deze modus geeft prioriteit aan stroombesparing, hetgeen helderheid reduceert). Selecteer de gewenste modus volgens de monitorapplicatie.

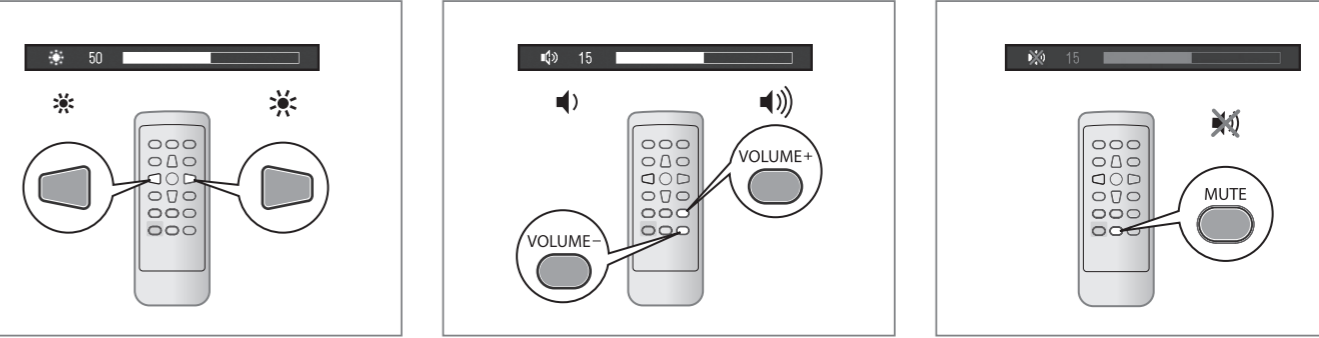
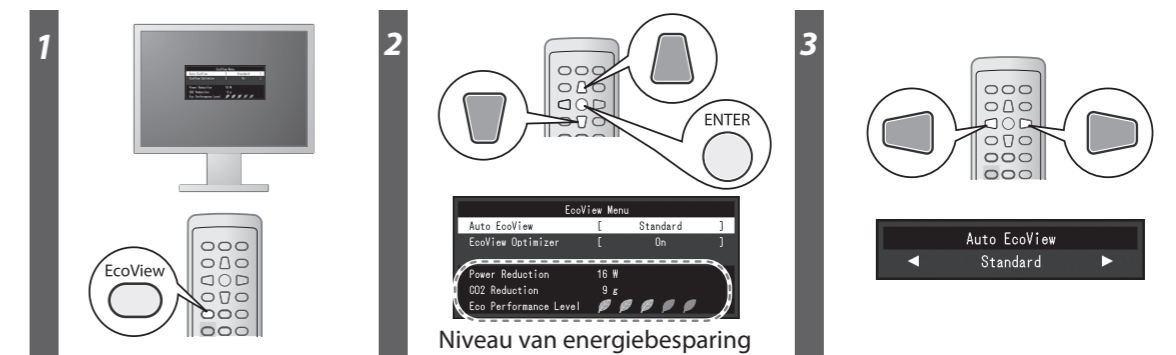


Auto EcoView

Hiermee wordt de helderheid van het scherm automatisch aangepast op basis van de helderheid van de omgeving.

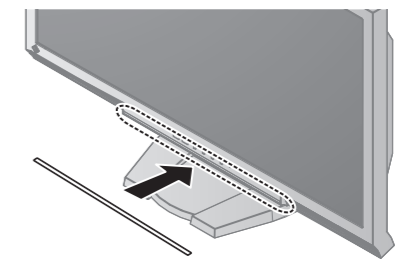
EcoView Optimizer

Hiermee wordt de helderheid van het scherm aangepast op basis van de helderheid van de omgeving en het witniveau van het invoersignaal. In combinatie met Auto EcoView kan deze functie voor een aangenamer helderheidsniveau en minder glare zorgen.



Het kleurenvel plakken

Plak desgewenst het bijgeleverde kleurenvel langs de groef op de onderkant van de monitor. (Verwijder alle vlekken en vuil voordat u het vel plakt.)



Hinweise zur Auswahl des richtigen Schwenkarms für Ihren Monitor

Dieser Monitor ist für Bildschirmarbeitsplätze vorgesehen. Wenn nicht der zum Standardzubehör gehörige Schwenkarm verwendet wird, muss statt dessen ein geeigneter anderer Schwenkarm installiert werden. Bei der Auswahl des Schwenkarms sind die nachstehenden Hinweise zu berücksichtigen:

- a) Der Standfuß muß den nachfolgenden Anforderungen entsprechen:
 - a) Der Standfuß muß eine ausreichende mechanische Stabilität zur Aufnahme des Gewichtes vom Bildschirmgerät und des spezifizierten Zubehörs besitzen. Das Gewicht des Bildschirmgerätes und des Zubehörs sind in der zugehörigen Bedienungsanleitung angegeben.
 - b) Die Befestigung des Standfußes muß derart erfolgen, daß die oberste Zeile der Bildschirmanzeige nicht höher als die Augenhöhe eines Benutzers in sitzender Position ist.
 - c) Im Fall eines stehenden Benutzers muß die Befestigung des Bildschirmgerätes derart erfolgen, daß die Höhe der Bildschirmmitte über dem Boden zwischen 135 – 150 cm beträgt.
 - d) Der Standfuß muß die Möglichkeit zur Neigung des Bildschirmgerätes besitzen (max. vorwärts: 5°, min. nach hinten $\geq 5^\circ$).
 - e) Der Standfuß muß die Möglichkeit zur Drehung des Bildschirmgerätes besitzen (max. $\pm 180^\circ$). Der maximale Kraftaufwand dafür muß weniger als 100 N betragen.
 - f) Der Standfuß muß in der Stellung verharren, in die er manuell bewegt wurde.
 - g) Der Glanzgrad des Standfußes muß weniger als 20 Glanzeinheiten betragen (seidenmatt).
 - h) Der Standfuß mit Bildschirmgerät muß bei einer Neigung von bis zu 10° aus der normalen aufrechten Position kippstabil sein.

Hinweis zur Ergonomie:

Dieser Monitor erfüllt die Anforderungen an die Ergonomie nach EK1-ITB2000 mit dem Videosignal, 1920x 1080, Digital Eingang und mindestens 60,0 Hz Bildwiederholfrequenz, non interlaced. Weiterhin wird aus ergonomischen Gründen empfohlen, die Grundfarbe Blau nicht auf dunklem Untergrund zu verwenden (schlechte Erkennbarkeit, Augenbelastung bei zu geringem Zeichenkontrast). Übermäßiger Schalldruck von Ohrhörern bzw. Kopfhörern kann einen Hörverlust bewirken. Eine Einstellung des Equalizers auf Maximalwerte erhöht die Ausgangsspannung am Ohrörer- bzw. Kopfhörerausgang und damit auch den Schalldruckpegel.

„Maschinenlärminformations-Verordnung 3. GPSGV:
Der höchste Schalldruckpegel beträgt 70 dB(A) oder weniger gemäß EN ISO 7779“

[Begrenzung des maximalen Schalldruckpegels am Ohr]
Bildschirmgeräte: Größte Ausgangsspannung 150 mV