

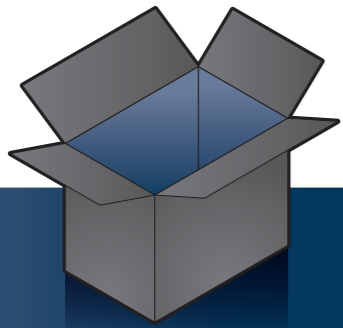
# FORIS® FS2333

Έγχρωμη οθόνη LCD

## Οδηγός εγκατάστασης

### Σημαντικό

Διαβάστε προσεκτικά τις ΠΡΟΦΥΛΑΞΕΙΣ, αυτόν τον Οδηγό εγκατάστασης και το Εγχειρίδιο χρήστη που θα βρείτε στο CD-ROM προκειμένου να εξοικειωθείτε με την ασφαλή και αποτελεσματική χρήση της συσκευής.



- Οθόνη
- Τηλεχειριστήριο
- Μπαταρία λιθίου σχήματος κέρματος (CR2025)
- Καλώδιο τροφοδοσίας
- Καλώδιο μετατροπέα ψηφιακού σήματος (DVI) FD-C39
- Καλώδιο μίνι υποδοχής για στερεοφωνικό
- Χρωματιστό φύλλο (κόκκινο, μπλε και γκρι)
- PRECAUTIONS (ΠΡΟΦΥΛΑΞΕΙΣ)
- Attaching the Stand base (Σύνδεση του κάτω μέρους της βάσης)
- Setup Guide (Οδηγός εγκατάστασης)
- EIZO LCD Utility Disk
- Κάτω μέρος βάσης
- Βίδα στερέωσης για το κάτω μέρος της βάσης
- Θήκη καλωδίου
- Βίδες στερέωσης

1920x1080

Αν πρόκειται να συνδεθεί η οθόνη σε έναν υπολογιστή, απαιτείται κάρτα γραφικών που συμμορφώνεται με το πρότυπο VESA και το πρότυπο CEA-861.

**HDMI**  
Καλώδιο HDMI \*1 \*2

**DVI**  
Καλώδιο μετατροπέα DVI-HDMI \*1

**D-Sub**  
FD-C39

Ψηφιακή σύνδεση

Ψηφιακή σύνδεση

Αναλογική σύνδεση MD-C87 Επιλογή

ΥΠΟΔΟΧΗ ΕΞΟΔΟΥ ΗΧΟΥ

\*1 Προϊόν διαθέσιμο στο εμπόριο  
\*2 Χρησιμοποιήστε ένα προϊόν που είναι σε θέση να χειριστεί την Υψηλή Ταχύτητα.

Τηλεχειριστήριο

5m 30° 30° 7m 5m

5m 20° 20° 7m 5m

POWER

ή

- MENU
- ENTER
- ENTER
- ENTER
- MENU

Menu  
Color  
Screen  
Sound  
PowerManager  
Monitor Settings  
Information

Monitor Settings  
Return [ Enable ]  
DD/CI [ Off ]  
Key Lock [ On ]  
Logo [ English ]

Language  
English

Ο δίσκος EIZO LCD Utility Disk περιέχει αναλυτικές πληροφορίες.

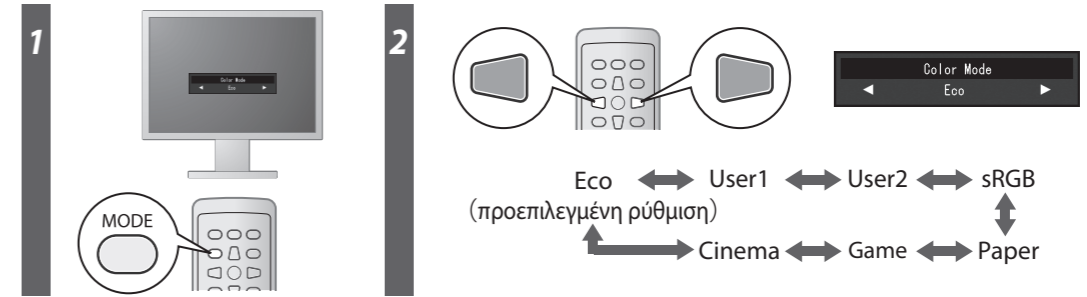
## Πρόβλημα «Καθόλου εικόνα»

Αν δεν εμφανίζεται εικόνα στην οθόνη ακόμη και μετά την εφαρμογή των προτεινόμενων λύσεων, επικοινωνήστε με τον τοπικό αντιπρόσωπο.

Προβλήματα	Πιθανή αιτία και λύση
Καθόλου εικόνα	<p>Το ενδεικτικό τροφοδοσίας δεν ανάβει.</p> <ul style="list-style-type: none"> <li>Βεβαιωθείτε ότι το καλώδιο τροφοδοσίας είναι συνδεδεμένο σωστά.</li> <li>Ενεργοποιήστε τον κύριο διακόπτη τροφοδοσίας.</li> <li>Σβήστε την οθόνη και στη συνέχεια ανάψτε την ξανά.</li> </ul>
Καθόλου εικόνα	<p>Το ενδεικτικό τροφοδοσίας είναι κόκκινο.</p> <ul style="list-style-type: none"> <li>Πατήστε το POWER στο τηλεχειριστήριο (ή το <math>\Psi</math> στην οθόνη).</li> </ul>
Καθόλου εικόνα	<p>Το ενδεικτικό τροφοδοσίας είναι μπλε.</p> <ul style="list-style-type: none"> <li>Αυξήστε τα "Brightness (Φωτεινότητα)", "Contrast (Αντίθεση)" και/ή "Gain (Ενίσχυση)" στο μενού ρυθμίσεων.</li> </ul>
Καθόλου εικόνα	<p>Το ενδεικτικό τροφοδοσίας είναι πορτοκαλί.</p> <ul style="list-style-type: none"> <li>Ελέγξτε εάν το καλώδιο σήματος είναι συνδεδεμένο σωστά στον υπολογιστή.</li> <li>Ελέγξτε εάν είναι αναμμένη η εξωτερική συσκευή.</li> <li>Μετακινήστε το ποντίκι ή πατήστε κάποιο πλήκτρο στο πληκτρολόγιο.</li> <li>Αλλάξτε το σήμα εισόδου.</li> <li>Αν μια εξωτερική συσκευή είναι συνδεδεμένη, αλλάξτε τη μέθοδο περάτωσης από τη λειτουργία εξοικονόμησης ενέργειας. Διακόψτε την παροχή ρεύματος και στη συνέχεια πιέστε το Vol – στην οθόνη για πέντε ή περισσότερα δευτερόλεπτα για να αλλάξετε τη μέθοδο περάτωσης και στη συνέχεια ενεργοποιήστε πάλι την παροχή ρεύματος.</li> <li>Αν μια εξωτερική συσκευή είναι συνδεδεμένη στη θύρα HDMI, αλλάξτε τη μέθοδο ελέγχου ταυτότητας. Διακόψτε την παροχή ρεύματος και στη συνέχεια πιέστε το <b>SIGNAL</b> (ΣΗΜΑ) στην οθόνη για πέντε ή περισσότερα δευτερόλεπτα για να αλλάξετε τη μέθοδο ελέγχου ταυτότητας και στη συνέχεια ενεργοποιήστε πάλι την παροχή ρεύματος.</li> </ul>
Εμφανίζεται μήνυμα.	<p>Παράδειγμα:</p> <div style="border: 1px solid black; padding: 5px; width: fit-content; margin: 10px auto;"> <p>PC2(D-sub) Signal Error</p> </div> <ul style="list-style-type: none"> <li>Το μήνυμα υποδεικνύει ότι το σήμα εισόδου είναι εκτός της καθορισμένης περιοχής.</li> <li>Όταν υπάρχει είσοδος αναλογικού σήματος (D-Sub)/ ψηφιακού σήματος (DVI-D, HDMI: σήμα υπολογιστή), λάβετε τα παρακάτω μέτρα: <ul style="list-style-type: none"> <li>Ελέγξτε εάν ο υπολογιστής είναι ρυθμισμένος ώστε να ανταποκρίνεται στις απαιτήσεις ανάλυσης και κάθετης συχνότητας σάρωσης της οθόνης.</li> <li>Κάντε επανεκκίνηση του υπολογιστή.</li> <li>Αλλάξτε τη ρύθμιση σε μια κατάλληλη χρησιμοποιώντας το βοηθητικό πρόγραμμα της κάρτας γραφικών. Για λεπτομέρειες, ανατρέξτε στο εγχειρίδιο της κάρτας γραφικών.</li> </ul> </li> </ul>

### Color Mode (Λειτουργία Χρωμάτων)

Στην αρχική ενεργοποίηση παροχής ρεύματος, ορίζεται η λειτουργία Eco (αυτή η λειτουργία δίνει προτεραιότητα στην εξοικονόμηση ενέργειας που μειώνει τη φωτεινότητα). Επιλέξτε την επιθυμητή λειτουργία σύμφωνα με την εφαρμογή της οθόνης.

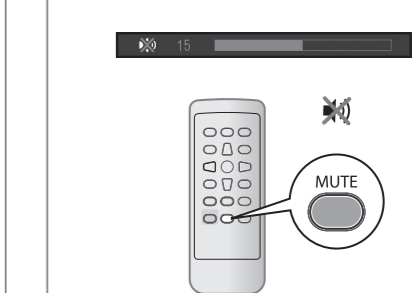
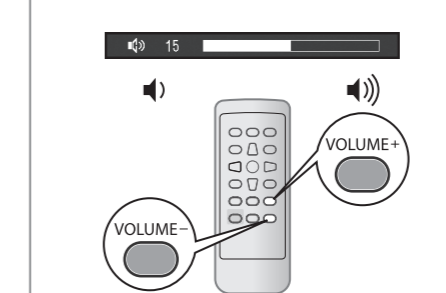
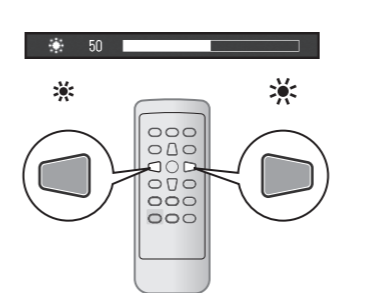
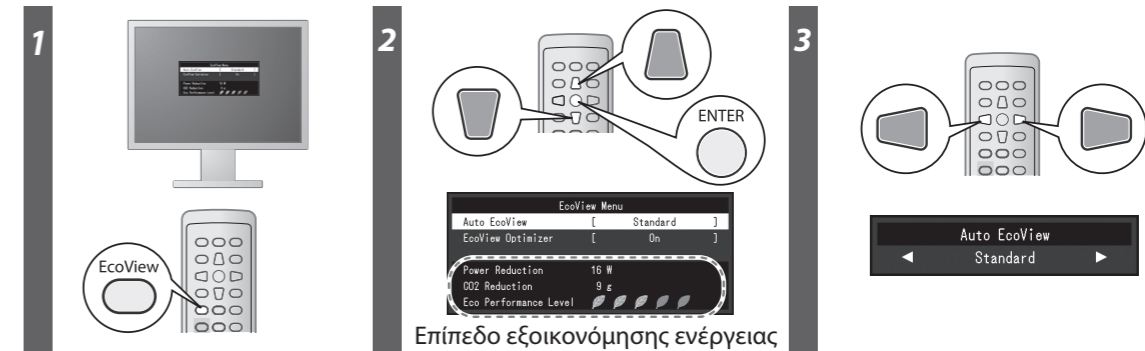


### Auto EcoView

Ρυθμίζει αυτόματα τη φωτεινότητα της οθόνης σύμφωνα με τη φωτεινότητα του περιβάλλοντος.

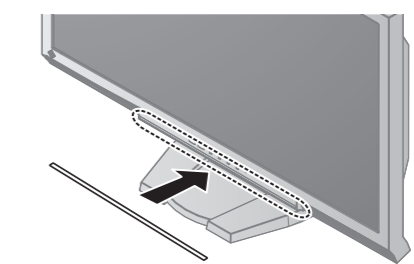
### EcoView Optimizer

Ρυθμίζει τη φωτεινότητα της οθόνης σύμφωνα με τη φωτεινότητα του περιβάλλοντος και το επίπεδο λευκού (white level) του σήματος εισόδου. Η χρήση αυτής της λειτουργίας με το Auto EcoView μπορεί να δημιουργήσει ένα πιο άνετο επίπεδο φωτεινότητας και να μειώσει τη θάμβωση.



### Επικολλήστε το χρωματιστό φύλλο

Επικολλήστε το χρωματιστό φύλλο, που είναι προαιρετικό εξάρτημα, κατά μήκος της αυλάκωσης στο κάτω μέρος της οθόνης, αν το επιθυμείτε. (Πριν από την επικολλήση του φύλλου, αφαιρέστε τυχόν λεκέδες και βρωμιά.)



**Ηνweise zur Auswahl des richtigen Schwenkarms für Ihren Monitor**  
Dieser Monitor ist für Bildschirmarbeitsplätze vorgesehen. Wenn nicht der zum Standardzubehör gehörige Schwenkarm verwendet wird, muss statt dessen ein geeigneter anderer Schwenkarm installiert werden. Bei der Auswahl des Schwenkarms sind die nachstehenden Hinweise zu berücksichtigen:

- a) Der Standfuß muß den nachfolgenden Anforderungen entsprechen:
- a) Der Standfuß muß eine ausreichende mechanische Stabilität zur Aufnahme des Gewichtes vom Bildschirmgerät und des spezifizierten Zubehörs besitzen. Das Gewicht des Bildschirmgerätes und des Zubehörs sind in der zugehörigen Bedienungsanleitung angegeben.
- b) Die Befestigung des Standfußes muß derart erfolgen, daß die oberste Zeile der Bildschirmanzeige nicht höher als die Augenhöhe eines Benutzers in sitzender Position ist.
- c) Im Fall eines stehenden Benutzers muß die Befestigung des Bildschirmgerätes derart erfolgen, daß die Höhe der Bildschirmitte über dem Boden zwischen 135 – 150 cm beträgt.
- d) Der Standfuß muß die Möglichkeit zur Neigung des Bildschirmgerätes besitzen (max. vorwärts: 5°, min. nach hinten  $\geq$  5°).
- e) Der Standfuß muß die Möglichkeit zur Drehung des Bildschirmgerätes besitzen (max.  $\pm$ 180°). Der maximale Kraftaufwand dafür muß weniger als 100 N betragen.
- f) Der Standfuß muß in der Stellung verharren, in die er manuell bewegt wurde.
- g) Der Glanzgrad des Standfußes muß weniger als 20 Glanzeinheiten betragen (seidenmatt).
- h) Der Standfuß mit Bildschirmgerät muß bei einer Neigung von bis zu 10° aus der normalen aufrechten Position kippsticher sein.

**Hinweis zur Ergonomie:**  
Dieser Monitor erfüllt die Anforderungen an die Ergonomie nach EKI-ITB2000 mit dem Videosignal, 1920x 1080, Digital Eingang und mindestens 60,0 Hz Bildwiederholfrequenz, non interlaced. Weiterhin wird aus ergonomischen Gründen empfohlen, die Grundfarbe Blau nicht auf dunklem Untergrund zu verwenden (schlechte Erkennbarkeit, Augenbelastung bei zu geringem Zeichenkontrast).  
Übermäßiger Schalldruck von Ohrhörern bzw. Kopfhörern kann einen Hörverlust bewirken. Eine Einstellung des Equalizers auf Maximalwerte erhöht die Ausgangsspannung am Ohrörer- bzw. Kopfhörerausgang und damit auch den Schalldruckpegel.

„Maschinenlärminformations-Verordnung 3. GPSGV:  
Der höchste Schalldruckpegel beträgt 70 dB(A) oder weniger gemäß EN ISO 7779“

[Begrenzung des maximalen Schalldruckpegels am Ohr]  
Bildschirmgeräte: Größte Ausgangsspannung 150 mV