

FlexScan® S2433W

Color LCD Monitor

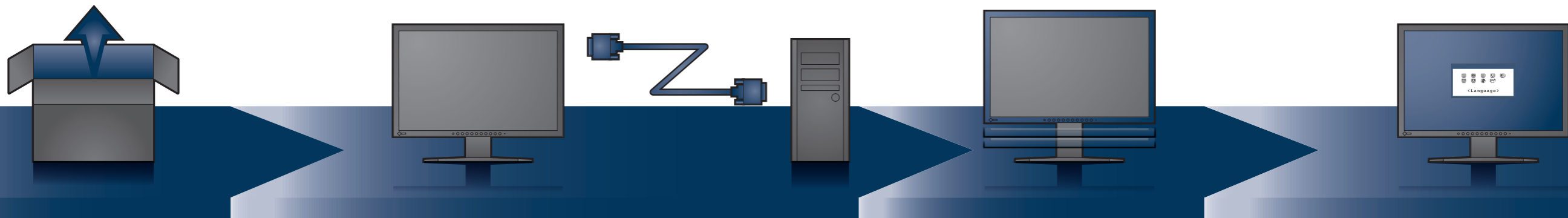
Setup Guide Installationsanleitung Guide d'installation 设定指南

Important : Please read PRECAUTIONS, this Setup Guide and the User's Manual stored on the CD-ROM carefully to familiarize yourself with safe and effective usage. Please retain this guide for future reference.

Wichtig : Lesen Sie die VORSICHTSMASSNAHMEN, diese Installationsanleitung und das Benutzerhandbuch (auf der CD-ROM) aufmerksam durch, um sich mit der sicheren und effizienten Bedienung vertraut zu machen. Bewahren Sie diese Anleitung zum späteren Nachschlagen auf.

Important : Veuillez lire attentivement les PRECAUTIONS, ce Guide d'installation ainsi que le Manuel d'utilisation inclus sur le CD-ROM, afin de vous familiariser avec ce produit et de l'utiliser efficacement et en toute sécurité. Veuillez conserver ce guide pour référence ultérieure.

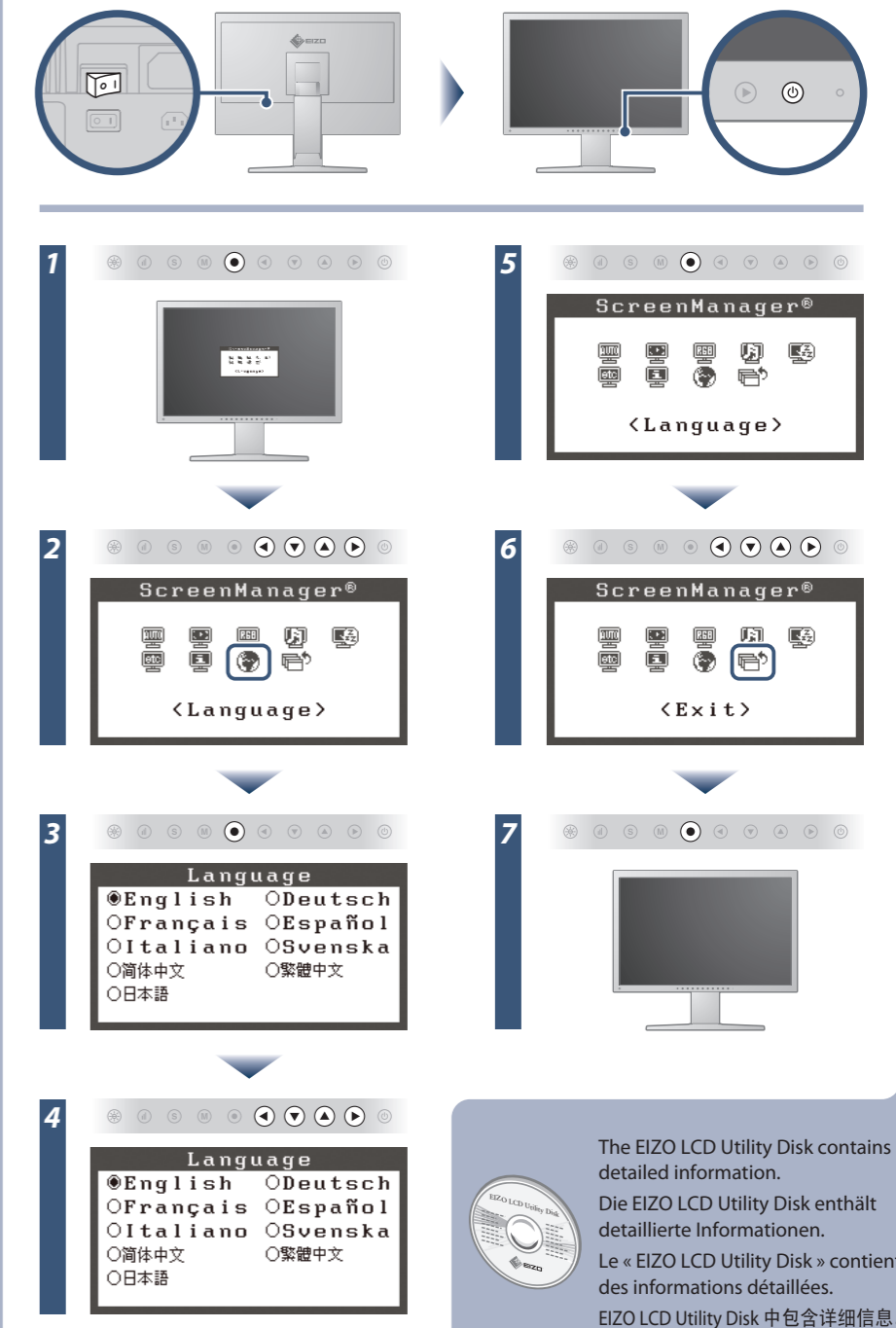
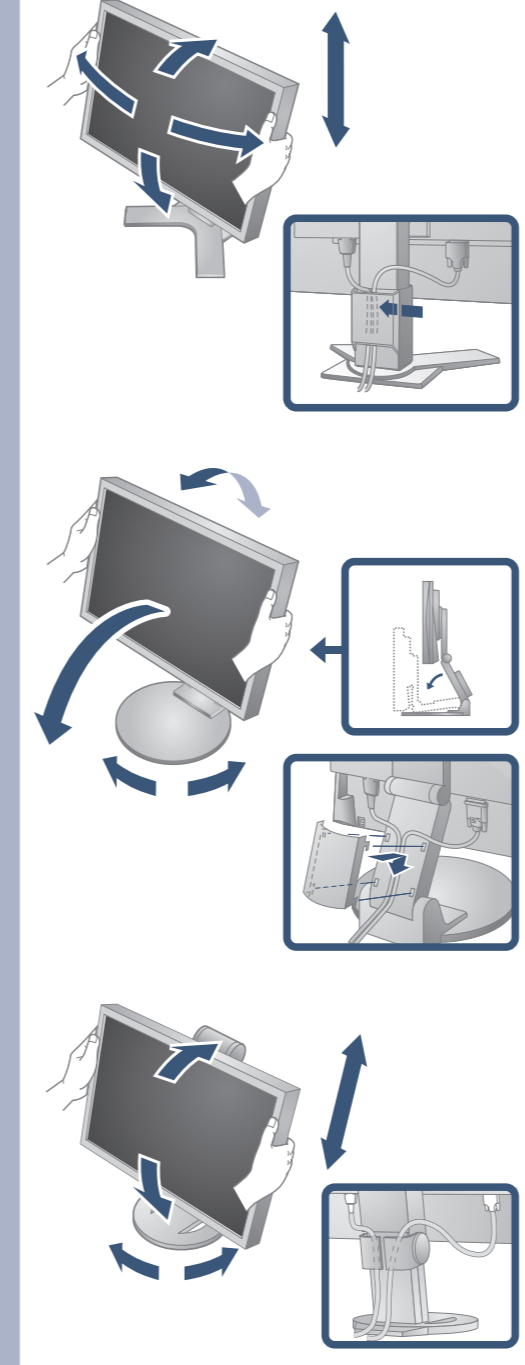
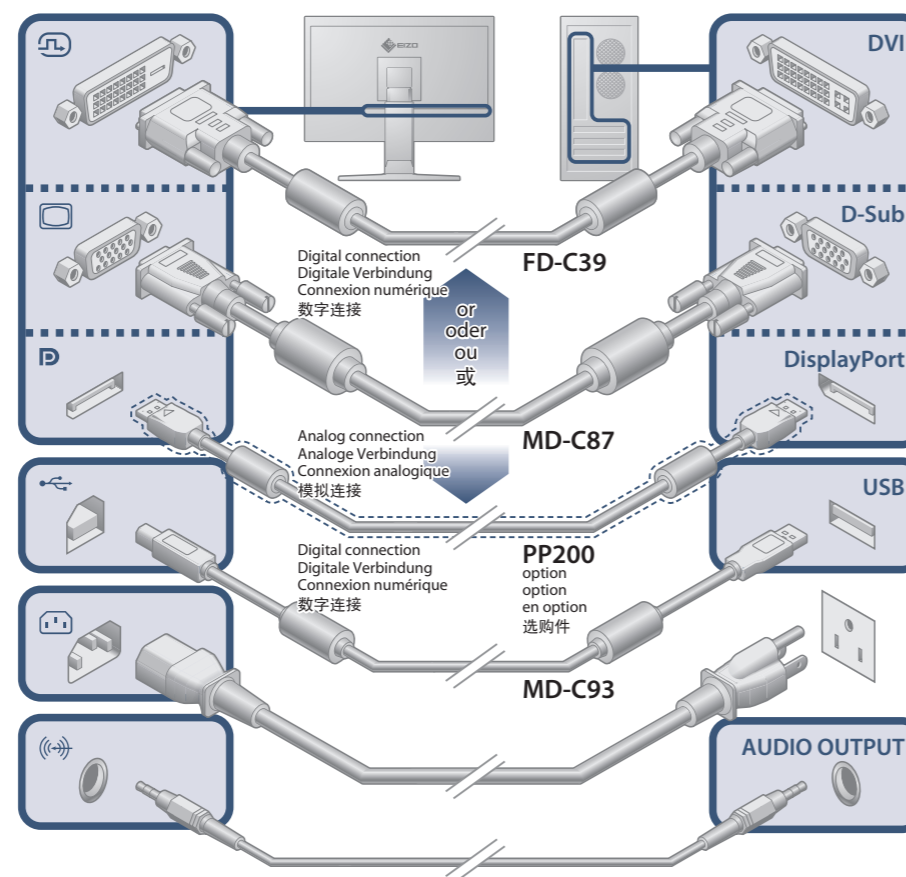
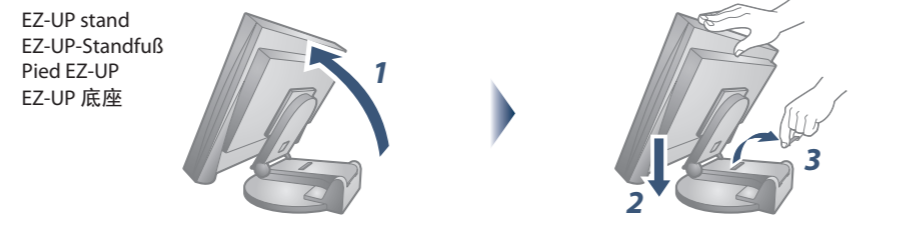
重要事項 : 请仔细阅读储存在光盘上的用户手册、本设定指南和预防措施, 掌握如何安全、有效地使用本产品。请保留本指南, 以便今后参考。




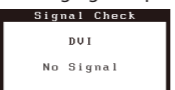
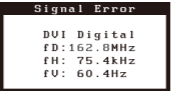
- Monitor
Monitor
Moniteur
显示器
- Power cord
Netzkabel
Cordon d'alimentation
电源线
- FD-C39**
Digital signal cable
Digitales Signalkabel
Câble de signal numérique
数字信号电缆
- MD-C87**
Analog signal cable
Analoges Signalkabel
Câble de signal analogique
模拟信号电缆
- MD-C93**
EIZO USB cable
EIZO USB-Kabel
Câble EIZO USB
EIZO USB 电缆
- Stereo mini jack cable
Stereo-Kabel mit Klinkestecker
Câble à mini-prise stéréo
立体声微型插孔电缆
- PRECAUTIONS
VORSICHTSMASSNAHMEN
PRECAUTIONS
预防措施
- Setup Guide
Installationsanleitung
Guide d'installation
设定指南
- EIZO LCD Utility Disk
- LIMITED WARRANTY
BEGRENZTE GARANTIE
GARANTIE LIMITÉE
有限责任保证书
- Recycling Information
Informationen zum
Thema Recycling
Informations sur
le recyclage
- Mounting screws
*EZ-UP stand
Befestigungsschrauben
*EZ-UP-Standfuß
Vis de montage
*Pied EZ-UP
安装螺丝
*EZ-UP 底座
- Cable holder
*EZ-UP stand
Kabelhalterung
*EZ-UP-Standfuß
Enveloppe de câbles
*Pied EZ-UP
电缆固定盖
*EZ-UP 底座

1920x1200



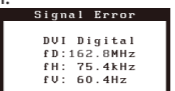
When displaying the wide format input signal, a graphics board in conformance with VESA CVT standard is required.
Zur Anzeige des Eingangssignals für das Breitbild ist eine Grafikkarte erforderlich, die die Anforderungen des Standards VESA CVT erfüllt.
Lors de l'affichage du signal d'entrée format large, une carte vidéo conforme à la norme VESA CVT est requise.
当显示宽荧幕格式输入信号时, 需要符合 VESA CVT 标准的显卡。




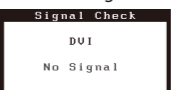
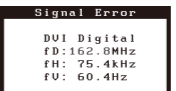
No-Picture Problem If no picture is displayed on the monitor even after the following remedial action is taken, contact your local dealer.

Problems	Possible cause and remedy	Problems	Possible cause and remedy
Power indicator does not light.	<ul style="list-style-type: none"> Check whether the power cord is connected correctly. If the problem persists, turn off the monitor, and then turn it on again a few minutes later. Turn the main power switch on. Press Ⓞ. 	The message appears.	This message appears when no signal is input. Example:  At analog signal input  At digital signal input
Power indicator lights blue.	<ul style="list-style-type: none"> Set each adjusting value in [Brightness], [Contrast] and [Gain] to higher level. When using the long DVI cable, adjust the DVI input level using [DVI Input Level]. 		<ul style="list-style-type: none"> The message shown left may appear, because some PCs do not output the signal soon after power-on. Check whether the PC is turned on. Check whether the signal cable is connected properly. Switch the input signal with Ⓞ. When using the long DVI cable, adjust the DVI input level using [DVI Input Level].
Power indicator lights orange.	<ul style="list-style-type: none"> Switch the input signal with Ⓞ. Operate the mouse or keyboard. Check whether the PC is turned on. 		<ul style="list-style-type: none"> Check whether the signal setting of your PC matches the resolution and the vertical frequency settings for the monitor. Reboot the PC. Select an appropriate display mode using the graphics board's utility. Refer to the manual of the graphics board for details.
Power indicator flashes orange.	<ul style="list-style-type: none"> There is a problem in the device that uses DisplayPort connection. Solve the problem, and turn off the main power of the monitor, and then turn it on again. Refer to the manual of the device connected to the DisplayPort for details. 		<ul style="list-style-type: none"> Check whether the resolution setting of your PC matches the resolution and the vertical frequency settings for the monitor. Reboot the PC. Select an appropriate display mode using the graphics board's utility. Refer to the manual of the graphics board for details.
			The message shows that the input signal is out of the specified frequency range. (Such signal frequency is displayed in red.) Example:  At digital signal input

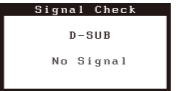
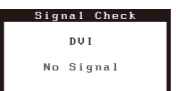
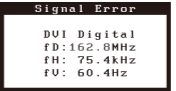
Problem: Kein Bild Wird auch nach dem Durchführen der nachfolgend vorgeschlagenen Lösungen kein Bild angezeigt, wenden Sie sich an Ihren Fachhändler.

Probleme	Mögliche Ursache und Lösung	Probleme	Mögliche Ursache und Lösung
Netzkontroll-LED: Aus.	<ul style="list-style-type: none"> Prüfen Sie, ob das Netzkabel richtig eingesteckt ist. Besteht das Problem weiterhin, schalten Sie den Monitor aus und nach wenigen Minuten wieder ein. Schalten Sie den Netzschalter ein. Drücken Sie Ⓞ. 	Die Meldung wird angezeigt.	Diese Meldung wird angezeigt, wenn kein Signal übertragen wird. Beispiel:  Bei analogem Signaleingang  Bei digitalem Signaleingang
Netzkontroll-LED leuchtet blau.	<ul style="list-style-type: none"> Setzen Sie alle anzupassenden Werte unter [Helligkeit], [Kontrast] und [Gain-Einstellung] auf einen höheren Wert. Bei Verwendung des langen DVI-Kabels passen Sie den DVI-Eingangsspegel mit [DVI-Eing.-pegel] an. 		<ul style="list-style-type: none"> Die links stehende Meldung wird angezeigt, wenn PCs das Signal nicht gleich nach dem Einschalten übertragen. Prüfen Sie, ob der Computer eingeschaltet ist. Prüfen Sie, ob das Signalkabel richtig eingesteckt ist. Wechseln Sie durch Drücken der Taste Ⓞ das Eingangssignal. Bei Verwendung des langen DVI-Kabels passen Sie den DVI-Eingangsspegel mit [DVI-Eing.-pegel] an.
Netzkontroll-LED leuchtet orange.	<ul style="list-style-type: none"> Wechseln Sie durch Drücken der Taste Ⓞ das Eingangssignal. Bewegen Sie die Maus, oder drücken Sie eine Taste. Prüfen Sie, ob der Computer eingeschaltet ist. 		<ul style="list-style-type: none"> Prüfen Sie, ob die Signaleinstellung Ihres PCs mit den Einstellungen für Auflösung und vertikale Bildwiederholfrequenz des Monitors übereinstimmt. Starten Sie den PC neu. Wählen Sie mithilfe des zur Grafikkarte gehörenden Dienstprogramms einen geeigneten Anzeigemodus. Weitere Informationen hierzu entnehmen Sie dem Handbuch der Grafikkarte.
Die Netzkontroll-LED blinkt orange.	<ul style="list-style-type: none"> Mit dem Gerät, das die DisplayPort-Verbindung verwendet, besteht ein Problem. Beheben Sie das Problem, und schalten Sie den Monitor aus und wieder ein. Weitere Details finden Sie im Handbuch des Geräts, das mit DisplayPort verbunden ist. 		<ul style="list-style-type: none"> Prüfen Sie, ob die Signaleinstellung Ihres PCs mit den Einstellungen für Auflösung und vertikale Bildwiederholfrequenz des Monitors übereinstimmt. Starten Sie den PC neu. Wählen Sie mithilfe des zur Grafikkarte gehörenden Dienstprogramms einen geeigneten Anzeigemodus. Weitere Informationen hierzu entnehmen Sie dem Handbuch der Grafikkarte.
			Diese Meldung zeigt an, dass sich das Eingangssignal außerhalb des angegebenen Frequenzbereichs befindet. (Diese Signalfrequenz wird rot angezeigt.) Beispiel:  Bei digitalem Signaleingang

Problème de non-affichage d'images Si aucune image ne s'affiche sur le moniteur même après avoir utilisé les solutions suivantes, contactez votre revendeur local.

Problèmes	Cause et solution	Problèmes	Cause et solution
Le voyant Tension ne s'allume pas.	<ul style="list-style-type: none"> Vérifiez que le cordon d'alimentation est correctement raccordé. Si le problème persiste, mettez le moniteur hors tension, puis remettez-le sous tension après quelques minutes. Activez le commutateur d'alimentation principal. Appuyez sur Ⓞ. 	Le message s'affiche.	Ce message s'affiche si aucun signal n'est entré. Exemple :  Avec une entrée de signal analogique  Avec une entrée de signal numérique
Le voyant Tension s'allume en bleu.	<ul style="list-style-type: none"> Augmentez chaque valeur de réglage dans [Luminosité], [Contraste] et [Gain]. Réglez le niveau d'entrée DVI à l'aide de l'option [Niv. entrée DVI] si vous utilisez le câble long DVI. 		<ul style="list-style-type: none"> Le message illustré à gauche risque de s'afficher, étant donné que certains ordinateurs n'émettent pas de signal dès leur mise sous tension. Vérifiez si l'ordinateur est sous tension. Vérifiez que le câble de signal est correctement branché. Changez le signal d'entrée en appuyant sur Ⓞ. Réglez le niveau d'entrée DVI à l'aide de l'option [Niv. entrée DVI] si vous utilisez le câble long DVI.
Le voyant Tension s'allume en orange.	<ul style="list-style-type: none"> Changez le signal d'entrée en appuyant sur Ⓞ. Appuyez sur une touche du clavier ou utilisez la souris. Vérifiez si l'ordinateur est sous tension. 		<ul style="list-style-type: none"> Le message indique que le signal d'entrée est en dehors de la bande de fréquence spécifiée. (Cette fréquence de signal s'affiche en rouge.) Exemple :  Avec une entrée de signal numérique Vérifiez si le réglage du signal de votre ordinateur correspond aux paramètres de résolution et de fréquence verticale du moniteur. Redémarrez l'ordinateur. Sélectionnez un mode d'affichage approprié à l'aide de l'utilitaire de la carte vidéo. Consultez le manuel de la carte vidéo pour plus d'informations.
Le voyant Tension clignote en orange.	<ul style="list-style-type: none"> Le périphérique qui utilise la connexion DisplayPort a rencontré un problème. Résolez le problème, éteignez le moniteur, puis allumez-le de nouveau. Pour plus d'informations, reportez-vous au guide du périphérique raccordé au DisplayPort. 		<ul style="list-style-type: none"> Vérifiez si le réglage du signal de votre ordinateur correspond aux paramètres de résolution et de fréquence verticale du moniteur. Redémarrez l'ordinateur. Sélectionnez un mode d'affichage approprié à l'aide de l'utilitaire de la carte vidéo. Consultez le manuel de la carte vidéo pour plus d'informations.

无图片的问题 若已使用建议的修正方法后仍然无画面显示, 请与您所在地的经销商联系。

问题	可能的原因和解决方法	问题	可能的原因和解决方法
电源指示灯不亮。	<ul style="list-style-type: none"> 检查电源线连接是否正确。如果问题仍然存在, 请关闭显示器电源, 然后过几分钟再重新打开显示器。 打开主电源开关。 按 Ⓞ。 	出现信息。	当没有信号输入时, 出现该信息。 示例 :  采用模拟信号输入时  采用数字信号输入时
电源指示灯亮蓝色。	<ul style="list-style-type: none"> 将 [亮度]、[对比] 和 [增益] 中的各调节值设定为较高级别。 使用较长的 DVI 电缆时, 请用 [DVI 输入调整] 调节 DVI 输入电平。 		<ul style="list-style-type: none"> 可能会出现左边所示的信息, 因为某些个人计算机不会在刚开启电源时即输出信号。 检查个人计算机的电源是否已打开。 检查信号电缆是否连接正确。 使用 Ⓞ 切换输入信号。 使用较长的 DVI 电缆时, 请用 [DVI 输入调整] 调节 DVI 输入电平。
电源指示灯亮橙色。	<ul style="list-style-type: none"> 使用 Ⓞ 切换输入信号。 操作鼠标或键盘。 检查个人计算机的电源是否已打开。 		<ul style="list-style-type: none"> 检查个人计算机的信号设定是否与该显示器的分辨率及垂直频率设定相匹配。 重新启动个人计算机。 使用图形卡实用程序软件选择适当的显示模式。详细说明, 请参阅图形卡使用手册。
电源指示灯橙色闪烁。	<ul style="list-style-type: none"> 使用 DisplayPort 连接的设备存在问题。解决此问题, 并关闭显示器的总电源, 然后重新打开。详细说明, 请参见与 DisplayPort 相连设备的手册。 		<ul style="list-style-type: none"> 该信息表示输入信号不在指定频率范围之内。(该信号频率将以红色显示。) 示例 :  采用数字信号输入时

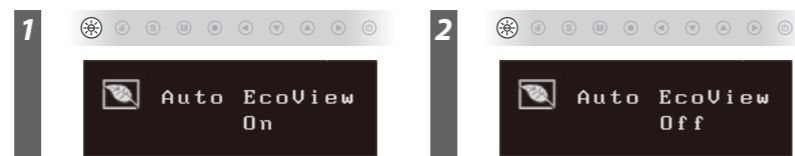
Auto EcoView

Adjusts the screen brightness automatically according to the environmental brightness.

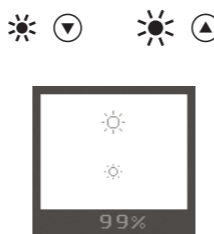
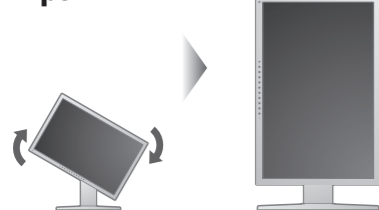
Mit dieser Funktion wird die Bildschirmhelligkeit je nach Umgebungshelligkeit automatisch angepasst.

Permet de régler automatiquement la luminosité de l'écran selon la luminosité ambiante.

根据环境亮度自动调节屏幕亮度。



Tips



Hinweise zur Auswahl des richtigen Schwenkarms für Ihren Monitor

Dieser Monitor ist für Bildschirmarbeitsplätze vorgesehen. Wenn nicht der zum Standardzubehör gehörige Schwenkarm verwendet wird, muss statt dessen ein geeigneter anderer Schwenkarm installiert werden. Bei der Auswahl des Schwenkarms sind die nachstehenden Hinweise zu berücksichtigen:

- Der Standfuß muß den nachfolgenden Anforderungen entsprechen:
 - Der Standfuß muß eine ausreichende mechanische Stabilität zur Aufnahme des Gewichtes vom Bildschirmgerät und des spezifizierten Zubehörs besitzen. Das Gewicht des Bildschirmgerätes und des Zubehörs sind in der zugehörigen Bedienungsanleitung angegeben.
 - Die Befestigung des Standfußes muß derart erfolgen, daß die oberste Zeile der Bildschirmanzeige nicht höher als die Augenhöhe eines Benutzers in sitzender Position ist.
 - Im Fall eines stehenden Benutzers muß die Befestigung des Bildschirmgerätes derart erfolgen, daß die Höhe der Bildschirmitte über dem Boden zwischen 135 – 150 cm beträgt.
 - Der Standfuß muß die Möglichkeit zur Neigung des Bildschirmgerätes besitzen (max. vorwärts: 5°, min. nach hinten ≥ 5°).
 - Der Standfuß muß die Möglichkeit zur Drehung des Bildschirmgerätes besitzen (max. ±180°). Der maximale Kraftaufwand dafür muß weniger als 100 N betragen.
 - Der Standfuß muß in der Stellung verharren, in die er manuell bewegt wurde.
 - Der Glanzgrad des Standfußes muß weniger als 20 Glanzeinheiten betragen (seidenmatt).
 - Der Standfuß mit Bildschirmgerät muß bei einer Neigung von bis zu 10° aus der normalen aufrechten Position kippstabil sein.

Hinweis zur Ergonomie :

Dieser Monitor erfüllt die Anforderungen an die Ergonomie nach EK1-ITB2000 mit dem Videosignal, 1920 x 1200, Digital Eingang und mindestens 60,0 Hz Bildwiederholfrequenz, non interlaced. Weiterhin wird aus ergonomischen Gründen empfohlen, die Grundfarbe Blau nicht auf dunklem Untergrund zu verwenden (schlechte Erkennbarkeit, Augenbelastung bei zu geringem Zeichenkontrast.) Übermäßiger Schalldruck von Ohrhörern bzw. Kopfhörern kann einen Hörverlust bewirken. Eine Einstellung des Equalizers auf Maximalwerte erhöht die Ausgangsspannung am Ohrhörer bzw. Kopfhörerausgang und damit auch den Schalldruckpegel.

Maschinenlärminformations-Verordnung 3. GPSCV.
Der höchste Schalldruckpegel beträgt 70 dB(A) oder weniger gemäß EN ISO 7779*

[Begrenzung des maximalen Schalldruckpegels am Ohr]
Bildschirmgeräte: Größte Ausgangsspannung 150 mV

